

總攻撃令下る

第十九路軍撤退せず

我軍遂に行動開始

【上海二月廿二日】第十九路軍はあくまで我が要求を容れざる爲め我が軍は午前七時半(日本時間八時半)全線にわたり行動を開始した。

【上海二月廿二日】團司令部發表 廿日午前七時に至るも支那軍第一線各方面とも依然變化なく又一方國民政府よりも何等回答に接せず團は午前七時半を期して軍事行動を開始す。

皇軍の威力物凄く

敵軍支ふるに術なし

【午後三時五十分陸軍本部發表】今曉来の砲撃戦に我が陸軍○○砲に海軍の山砲、野砲、曲射砲相協力して敵陣を粉砕せる外海軍航空隊○○機編隊○○重爆撃機は十數個、輕爆撃機は卅數個の爆撃を投擲し敵の野砲隊を徹撃に撃滅したが、之と相呼應して地上隊の本日も

【上海二月廿二日】團司令部發表 〇團は一部隊のみを留めて殆んど全力を擧げて右翼部隊に突撃した爲め早くも廟行鎮へ突進し第〇團は萬國體育場の豫定線は愚かに既に江灣鎮を占據し中央部隊は劉家橋迄進出し目下各團は完全に聯絡成り進出地帯で宿營準備中である。なほ我軍の進出意外に早きため〇〇の豫定を變更し〇〇〇に〇團司令部を移した。

蔡軍膺懲が目的

陸軍當局の談話聲明

上海派遣陸軍部隊は二十日愈々第十九路軍に對し武力行使を開始したので陸軍では二十日午後五時半當局談話の形式を以て次の聲明を發した。

植田〇團長は上陸以來上海方面に在留する帝國臣民の生命財産保護の萬全を期し、併せて租界防衛に關する國際的義務を全ふする事を念とし事態を平和的に解決せん爲め先づ今次事件の元兇たる第十九路軍に對し上海附近より撤退を要求して禍根の一

るから狀況特に之を必要とせざる限り遠く戦線を擴大するの企圖もなく又爾他の支那軍隊及一般民衆に對し第十九路軍に策應協同せざる限り敵對行爲を加ふる事も亦斷じてない。

事態急迫せば更に増兵

軍部の最後通牒に對し支那軍の

江灣方面戦況(廿日)

上海二月廿二日(土)

江灣方面にある敵軍の第一線陣地は新公園を距る九百メートルの地點より江灣鎮馬場を通じ廟行鎮に到る線である。我が攻撃に對し頑強に抵抗中尙ほ敵の第二線は餘經浦クリークに添ひ第三線はその後方を距る約一千メートルの地點にある。

競馬場占據

上海二月廿二日(土)

江灣競馬場東張家巷に二、三百名同西方江灣鎮一方に三千名の敵兵を發見軍司令部より七時三十分攻撃命令下り林〇隊は八時三十分前進を開始した。

植田〇團長の聲明

上海二月廿二日(土)

本職は最近の情勢に鑑み二月十八日午後九時三十分我が右翼〇旅第一線部隊は江灣競馬場を占據した。

十九路軍の背後に

顧祝同の大軍控ゆ

上海二月廿二日(土)

江灣鎮方面に在つて我軍に頑強に抵抗しつゝある敵軍は第十九路軍の精銳で大場から南翔にかけ最後の防備を施してゐるその後方崑山から嘉定に至る一帯に在る敵部隊は顧祝同軍で同軍は蘇州から常

大激戦の後

江灣鎮占據

上海二月廿二日(土)

二十日午前十一時二十分我が右翼〇〇團〇〇隊は遂に江灣鎮を占據した。

江灣西北方の敵は江灣鎮からの後續部隊と合し我が左翼に向つて猛烈な襲撃をなし〇〇聯隊は一時苦戦に陥つたが林〇隊本部の第〇〇大隊増援戦車、野砲山砲、飛行機を以てこれに一齊攻撃を加へたので敵は漸次後退した。我が飛行機は海軍の〇〇機編隊が午前十時半から江灣鎮に爆撃を開始し江灣鎮は火災を起し盛に燃焼した。而かも敵は尙ほ頑強に抵抗を續けたが我が部隊は遂に江灣鎮に進入

敵軍續々潰走

上海二月廿二日(土)

江灣競馬場一帯の敵軍總崩れとなり涇浦鎮沿線に退却したが我が軍の猛烈な追撃により支へきれず目下潰走しつゝある。

植田〇團長の聲明

行動開始に際して

上海二月廿二日(土)

に宛て右通告に對する一切の回答は直接國民政府より帝國公使に對し發送すべき旨通告ありたるに今朝に至る迄國民政府より直接間接共に何等回答に接せず一方支那軍隊第一線は各方面共に撤退せず其の敵對行爲は依然として繼續せられ 今や事態を平和的に解決せんとする本職の切なる希望は遂に水泡に歸し軍は最後の手段に訴へ要求を貫徹するの已むなきに至れり、然れ共軍は本来の目的に鑑み軍事行動の範圍を縮少しして事態の擴大を避け速に租界の危急を救ひ在留民保護の實を全ふせん事を期す

聲明

本職は最近の情勢に鑑み二月十八日午後九時三十分我が右翼〇旅第一線部隊は江灣競馬場を占據した。昨十九日夜、十九路軍長は本職

野砲、山砲で逆襲に備ふ

上海二月廿二日(土)

江灣鎮河向ふに在る敵は尙ほ頑強に抵抗し更に第二、第三線に據つて逆襲せんとする形勢あり我が軍は野砲、山砲を以て午後二時半から物凄く砲撃を開始し飛行機も參加し、猛撃を加へつゝあり敵も漸次後退し居れり。

閘北一帶戦況(廿日)

上海二月廿二日(土)

閘北一帶に在つた敵軍は正午頃から迫撃砲を以て鐵道沿線の東横濱路及陸軍本部方面に盛に砲撃しつゝあるので〇公園に在る我軍砲隊は之れに對し猛射し轟音天地に轟き實に物凄く敵陣炸裂黒煙を天に上げる様は筆紙に盡せぬ壯觀に居留民は虹口からこれを眺め思はず萬歳を叫んだ。

重砲轟く

上海二月廿二日(土)

閘北一帶に在つた敵軍は正午頃から迫撃砲を以て鐵道沿線の東横濱路及陸軍本部方面に盛に砲撃しつゝあるので〇公園に在る我軍砲隊は之れに對し猛射し轟音天地に轟き實に物凄く敵陣炸裂黒煙を天に上げる様は筆紙に盡せぬ壯觀に居留民は虹口からこれを眺め思はず萬歳を叫んだ。

虹口クリークの敵を砲撃

上海二月廿二日(土)

閘北一帶の敵は虹口クリーク西方に集結したので午前十一時我が〇〇山砲隊及曲射砲で砲撃中である。

植松指揮官自ら陣頭に

上海二月廿二日(土)

午後五時小型戦車二臺は北四川路を南下し靶子路から〇〇停車場に向け進出し、陸軍隊〇大隊吉本中隊はこれに従ひ今夜中に敵の左翼に向け一大襲撃を執行すべく準備をなしつゝあり、植松陸軍隊指揮官自ら陣頭に在つて指揮に當る管で在る。植松指揮官は出發に先立ち隊員一同に悲壯な激勵訓辭を與へ

吳淞鎮火災

上海二月廿二日(土)

吳淞方面の下元〇團は〇個中隊を吳淞河に沿ひ展開せしめて吳淞の敵を押し、その殘部隊は廟行鎮の線を進撃して〇〇聯隊と聯絡し

敵軍續々退却

上海二月廿二日(土)

四明公所前方の敵は第二線防禦陣地たる西北方の寶興路粵秀路の線に續々退却中である。

爆撃破壊

上海二月廿二日(土)

午前十一時頃敵は野砲を商務印書館の樓上にかつき上げ我が陣地を砲撃せんとしたので最前線に在る我が陸軍隊第〇大隊は〇〇より野砲を集中之を破壊した。

吳淞攻撃詳報(廿日)

現在

在吳淞等〇〇〇戰隊司令官より二十一日早曉海軍省に達した二十日の戰況詳報左の如し。

米國務省出淵大使に注意を喚起

ワシントン 二月十七日(水)

本日米國務省當局は駐米日本大使出淵勝次氏に對して上海に於ける戰況の結果として共同租界内に在留民の生命財産に重大な損害を加へられた場合に生ずべき紛糾に關して注意を喚起した。但し右は非公式のものとして右に關し國務省當局は左の如く語つた。

戰況の結果として生ずべき人命及び財産の損害に對して日本が責任を負ふべきであると云ふが如き通牒は未だ起草されて居ない。非公式討議は過去二週間に亘り進行中であるがアメリカは次に執るべき手段に就て決定を見合せて居るのである。

理事會日本に對し

高飛車な通牒

事實虚構の報告に基き

日本の態度を非難

【ジュネーブ二月十六日】理事會十二ヶ國代表は本日午前聯盟事務局内に會議を開き支那代表の特別總會要求問題を中心として一時間半に亘り慎重審議を遂げた結果、日本政府に對し支那との間に平和的諒解を達成すべきことを要請するアピール（訴）を提出するに原則的に意見の一致を見、アピールの案文作成の爲め起草委員會を任命した。

【ジュネーブ十六日】理事會十二ヶ國代表は午前引續き午後五時より更に會議を開き審議一時間半の結果、午前の會議に於て任命された起草委員會の草案を基礎とし、聯盟の下に於ける義務に關し日本政府の注意を喚起し、戰鬪行爲の中止を要請するアピール（警告）を日本政府に傳達するに決した。

聯盟理事會の對日

アピール全文

【ジュネーブ二月十七日】理事會十二ヶ國會議の結果昨夜理事會より日本代表に傳達された理事會議長ポール・ボンクール氏の對日アピール全文左の如し。

『聯盟理事會議長は一月二十九日附日支兩當事國に對するアピールに於て協調と相互の尊重のみが國際關係の維持を保證し得るもので經濟力若は兵力の行使によつて永久的解決を齎すことは不可能であり、而して現在の情勢が繼續する限り兩國間の確執は益々増大するであらう。

これ單に日支兩國のみならず全世界のために甚だ不利なる所以を指摘したのである。理事會十二ヶ國會議は日本政府に對し日本が聯盟の一員として且つ常任理事國たる關係上今回の紛争につき特に和協的且つ冷靜なる態度を執られんことを熱望せざるを得ない。

極東に於ける現状は兩當事國の承諾の下に組織された調査委員會に依つて充分考慮されるべきものである。然しながらその後上海事件が発生し輿論に強き衝動を與へた。この事件は幾多の生命財産に危険を及ぼし、且つ刻下世界の經濟不況を更に一層悪化せしむるに至り延いては一般國際軍縮會議にも

米國賛成

理事會の對日通牒に

斯の如き要求は寧ろ支那に爲すべきだ

【ワシントン 二月十七日（水）】十六日夜ジュネーブ聯盟理事會議長ボンクール氏から日本代表の對日通牒の文を讀み、爲された抗議の主旨に合致するものと見てゐるものである。

部に通達された對日アピールの内容特に諸條約の義務を指摘せる點に關しアメリカ官邊では大に満足の意を表明してゐる。即ちアメリカ側はこれを以て列國が東京駐劄各自國外交代表及び在上海各自國領事から既に日本政府に對して爲された抗議の主旨に合致するものと見てゐるものである。

支那に爲すべきだ

佐藤全權議長に釘を打つ

【ジュネーブ 二月十六日（火）】より日本に對するアピールを手交し尙その際議長より特に佐藤代表理事會十二ヶ國會議を終り午後七時より事務總長室にポール・ボンクール氏、サー・エリック・ド・ラモント氏と日本代表佐藤尙武大代表は斯くの如き要求は寧ろ支那使と會見を遂げ議長ボンクール氏側になすべきものであることを述

支障を來す傾あり、十二ヶ國理事會は日本側の不滿なる諸點を充分諒承し、過去數ヶ月間常に國際關係上の義務に忠實なりし日本に對し充分信頼を置いて來たのである。然し日本が聯盟規約の定むる平和的解決方法に信頼すること能はずとせらるるに至つたことを遺憾とせざるを得ない。理事會は一切の紛争を平和的に委ねべきことを定めたパリ條約を想起するものである。今回の事件に於て支那は最初より聯盟に訴へその平和的解決を期する事を言明し來つたのである。聯盟規約第十條によれば聯盟國は他の聯盟國の領土保全及び現在の政治的の獨立を尊重し且つこれを保持することを確約してゐる。理事會は茲に該規約につき日本政府の注意を喚起せんとするものである。

従つて聯盟國の領土保全若は政治的獨立に對する侵犯は他の聯盟諸國に於てこれを有効視するを得ない。日本政府はその支那との關係に於て世界の輿論に對し正當且つ穩健でなければならぬ。此の點は一九二二年九ヶ國條約に於て支那の主權及び領土的保全を尊重すべきことの誓約あるにより明瞭である。崇高なる名譽の觀念に訴へ理事會十二ヶ國會議は日本政府に對しその特殊の地位に基き義務と、世界各國が日本に對して抱く信頼とを承認せられたん事を茲に要請するものである。』

佐藤代表

議長と會見

【ジュネーブ 二月十七日（水）】我が佐藤代表は十六日の理事會十二ヶ國會議の後直ちに議長ポール・ボンクール氏と會見したがその際次の問答が行はれた。

佐藤『理事會十二ヶ國會議の態度頗る曖昧で日本としては承服出来ぬ。』

議長『我々が佐藤代表は十六日の理事會十二ヶ國會議の後直ちに議長ポール・ボンクール氏と會見したがその際次の問答が行はれた。』

事實相異せる第二次調査報告の内容

【ジュネーブ 二月十四日（日）】上海事件に關する聯盟上海調査委員會の第二次報告は本日正午公表されたが右報告の内容は左の通り。

『日本軍の虹口占領に次ぎ虹口一帯には恐怖時代が現出するに至り公然たる戰爭状態が數日間亘つて存在するに至つた。攻勢は専ら日本軍の側に在り、日本軍の公稱目的は、吳淞砲臺を占領し一切の支那軍を上海より相當の距離まで驅逐するに在り、虹口に於ける日本人以外の居住民は殆ど全く避難するに至つた。但し本委員會は日支何れの側が休戦を破つたかを決定することは不可能である。』

支那側の總會招集に

日本は絶対に反対

代表部より異議を提出

【ジュネーブ 二月十七日（水）】支那側の總會招集に關する日本代表部は顔惠慶氏のより開かれた十二ヶ國理事會に於ては原則として日本の異議は容認し得ざるものとの意見が有力であった。従つて日本の右反對理由を法律専門委員と相談して回答を起草する權限を與へて散會した。右の結果法律委員として英、佛、伊三國から夫々マーキン、バスデヴンド、ピロッチの三名が選ばれ直ちに回答の起草に着手した。

專門委員附托

【ジュネーブ 二月十七日（水）】

反駁す

第二次報告の誤謬點を

【ジュネーブ 二月十八日（木）】日本代表部は十八日午後聯盟事務局總長サー・エリック・ド・ラモント氏に對し上海問題に關する聯盟第二次報告中に於ける事實相異の點及び調査委員會が誤解してゐる全に占據し街上に防禦を築き警備の武裝解除を行ひ、消防その他市の行政事務を停屯に陥らせた。警察當局の調査に依れば此の種事件の總數百八件に上ると言はれてゐる。

それは租界内日本側警備區域内に起つたものであるが、一月廿八日事件勃發以來日本側警備區域に支那人

便衣隊が潜入り屋上又は屋内に隠れて自動式ピストルを以て日本軍歩哨を狙撃した。

日本軍は支那正規兵並びに便衣隊の狙撃に對し機關銃を以て應射し、更に各戸に搜索をなし便衣隊を掃蕩する爲め家屋に火を放つたかくして日本海軍は虹口一帯を完全占據し街上に防禦を築き警備の武裝解除を行ひ、消防その他市の行政事務を停屯に陥らせた。警察當局の調査に依れば此の種事件の總數百八件に上ると言はれてゐる。

日本の抗議内容

【ジュネーブ 二月十八日（木）】聯盟總會招集問題に關し日本代表部より十七日理事會議長に提出した抗議の内容は、日本は總會が若し開かれて滿洲問題に觸れることを絶対に反對して來た。先づ第十五條第九項適用は前例なきもので聯盟の公

正なる解釋に先例を作るものなる故解釋を明確にする必要ありと冒頭し

一、司法的管轄機關たる理事會が受接事件を抛擲し又原告たる支那が提案するは何れも妥當でない。

二、聯盟規約第十五條第九項は廢止すべしとの議論ある程で現狀に即せざる舊式のものである。

三、聯盟規約第十五條第九項適用は事件の一切解決を困難ならしめる。

次に事件を自動的に總會に移托することに缺陷あることを指摘して左の如く抗議した。

一、本條による要求は確定的且つ無條件なるを要するが、支那側の總會要求は解除條件附なる故に本條第九項の精神と兩立せず。

二、支那の要求は本年一月二十九日以前に理事會に附託された規約第十條、第十一條により滿洲事件をも包含せしめてゐるがこれは一事件を再審議するものではない。

英蘭銀行利下げ

六歩より五歩に一舉一步の引下げ

ロンドン 二月十八日(木)
イングランド銀行は本日公定割引歩合を六歩より五歩に引下げた。因に同行は昨年九月廿一日四歩半より六歩に引上げ今日に至つたのであつた。

好影響

ニューヨーク二月十八日(木)
イングランド銀行は本日公定割引歩合を一分方引下げたが、これについてウォール街の銀行家は次の如く見てゐる。即ち右利下げはニューヨーク財界にも心理的好影響を與へるであらうが、しかしアメリカは現在のところ海外よりの

米佛獨貿易額

本年一月統計何れも不勢

ワシントン 二月十六日(火)
アメリカ商務省發表によれば本年一月中のアメリカ輸出輸入額は左の通りである。

項目	本年一月	昨年一月	比較
輸出	1,500,000	1,500,000	同
輸入	1,500,000	1,500,000	同
輸出超過	0	0	同

△備考 (單位: 百萬ドル)

項目	本年一月	昨年一月	比較
輸出	1,500,000	1,500,000	同
輸入	1,500,000	1,500,000	同
輸出超過	0	0	同

一月貿易額

項目	本年一月	昨年一月	比較
輸出	1,500,000	1,500,000	同
輸入	1,500,000	1,500,000	同
輸出超過	0	0	同

緊急金融擴張法案の立法を待つてあらうと。
一方經濟界は依然として大した見直しの徴候もないが、ニューヨーク株式市場に於ける思惑人氣は可成り旺盛である。

イングランド銀行 割引歩合足取

項目	本年一月	昨年一月	比較
輸出	1,500,000	1,500,000	同
輸入	1,500,000	1,500,000	同
輸出超過	0	0	同

ノールウェー 国立銀行利下

オスロ 二月十八日(木)
ノールウェー銀行は本日イングラ

スエーデン 銀行も追隨

ストックホルム 二月十八日(木)
スエーデン銀行は公定割引歩合を六分から五分半に引下げた。同行は昨年十月十七日七分より六分に引下げて今日に及んだものである。

ギリシヤ 中央銀行利下

アテネ 二月二十日(土)
ギリシヤ国立銀行は本日公定割引歩合を一分に引下げた。同行は去る一月十二日一分一分から一分二分に利上げたのであつた。

一月中の輸出輸入額

項目	本年一月	昨年一月	比較
輸出	1,500,000	1,500,000	同
輸入	1,500,000	1,500,000	同
輸出超過	0	0	同

世界主要國中央銀行金利

(二月二十日 現在)

國名	銀行	現行	實施月日	變更前
日本	銀行	六分五厘	一九三三年七月五日	五分五厘
ニューヨーク	聯邦準備銀行	三分	一九三三年十月五日	二分
イングランド	銀行	五分	一九三三年二月六日	六分
フランス	銀行	二分	一九三三年十月九日	二分
ドイツ	ライヒス銀行	七分	一九三三年三月八日	八分
ベルギー	国立銀行	三分	一九三三年一月三日	二分
ポーランド	国立銀行	七分	一九三三年十月三日	六分
オランダ	銀行	三分	一九三三年九月六日	二分
スウェーデン	銀行	五分	一九三三年二月六日	六分
デンマーク	国立銀行	六分	一九三三年九月六日	四分
ノールウェー	国立銀行	五分	一九三三年二月六日	六分
フィンランド	銀行	七分	一九三三年二月五日	八分
リトアニア	銀行	八分	一九三三年十月三日	七分
スイス	国立銀行	二分	一九三三年一月三日	二分
イタリア	銀行	七分	一九三三年九月六日	五分
チエコスロヴァキア	銀行	六分	一九三三年三月三日	六分
ルーマニア	国立銀行	八分	一九三三年三月六日	九分
ハンガリー	国立銀行	七分	一九三三年一月九日	八分
オーストリア	国立銀行	八分	一九三三年一月九日	一分
ブルガリア	国立銀行	九分	一九三三年九月九日	八分
ギリシヤ	国立銀行	一分	一九三三年二月六日	一分
インド	帝國銀行	七分	一九三三年一月五日	八分
南阿	準備銀行	五分	一九三三年三月二日	五分

幣制問題根本方針

● 過渡的便法として銀本位採用
● 紙幣發行權は中央銀行の獨占
● 奉天票は現在の市價にて回收

奉天 二月十八日(金)
新國家の幣制問題が金本位か銀本位かについて内外の注目を惹くに至つたが、滿洲の特殊事情から金本位への過渡的便法として先づ銀本位を採用するに根本方針を決定した。而して現有の東三省官銀號、邊業銀行、吉林、營口官銀號、黑龍江官銀號を統一して中央銀行とし、これが資本金を二千萬元、紙幣發行の準備として銀塊一千萬元を用意することとなつた。

從つて紙幣發行權は中央銀行の獨占となり、他銀行の紙幣發行は停止される。この結果現有紙幣の回収のため準備金尙弱なる各種銀行は將倒れとなる譯であるが、過渡期的犠牲として忍ばねばならぬことは勿論である。因に奉天票は中央銀行に於て現在の市價で回收されることになつた。

蘭領東インド關稅

財政難切抜けのため五割に引上

スラバヤ 二月十八日(木)
蘭領東インド政府は一九三三年の豫算編成難を切抜けるため今輸入税を五割に引上げる案を國民參議院に提出した。

現行の蘭領東インド關稅法に依ると輸入税の外に輸入税本税の二割に相當する附加税が課せられることになつてゐる。今回の關稅増徴案は右二割の附加税を五割に引上げんとするものである。因に右附加税は初め本税の二割であつたが、その後二割に引上げられ、今回更に之を五割に引上げんとするものである。

附加税を課せらるべき現行の輸入税本税は從價六分乃至一分二分である。從つて附加税が本税の五割に引上げられることとなると蘭領東インドの輸入税は本税附加税合計で從價九分乃至一分一分八厘となる譯である。

イギリス生活費指數

ロンドン 二月十九日(金)
イギリス勞働省發表、二月一日現在に於けるイギリス生活費指數は一四七で前月と保合つてゐる。過去の比較は左の通りである。

項目	本年一月	昨年一月	比較
輸出	1,500,000	1,500,000	同
輸入	1,500,000	1,500,000	同
輸出超過	0	0	同

フランス生活費指數

パリ 二月十九日(金)
フランス一般統計局發表、本年一月中のフランス生活費指數は一四と昨年同期より十六ポイントの下落を示してゐる。

右はパリに於ける生活必需品三十四種の平均小賣價より算出したものである。但し昨年二月以前の數字は食料品、燃料、照明十三種だけの平均小賣價より算出、基準は大戦前即ち一九一四年を一一〇としたものである。

關稅設定 決議案

ロンドン 二月十六日(火)
協力内閣の從價一割基礎關稅案に關する財政決議案は本日第二讀會を通過した。本日の決議にあたり反對黨より決議案の否決動議が提出されたが四百五十一票對七十一票の多數を以て右動議は一蹴された。

銅相場の崩落と

減産協定再吟味

ニューヨーク電氣銅相場は二月五日遂に六セント四分の一に下り過去の最低レコードたる昨年十一月の安値と顔合せしたま、今週を經過した。

電氣銅の相場は國際減産協定成立以來、一時七セント半まで回復してゐた。然し相場は騰げて見たもの、需要が伴はないので結局反落したのである。

過去の相場足取りを示すと――

一昨年 二月 三日	一八仙〇〇
昨年 二月 二日	九・八八
十一月廿七日	六・二五
本年 一月十二日	七・五〇
二月 一日	七・〇〇
二月 五日	六・二五

在荷増激

銅相場が斯く二、三年來急落したのは勿論供給過剩のためである。世界の産銅額の七、八割を占める南北兩米の精銅在荷は左の如く増加してゐる。

一九二八年末	六五千トン
一九二九年末	一七一
三〇年末	三六七
三一年九月末	四八〇

これにブリストル銅を加算すれば、九月末の在荷は六十五萬八千トンに達してゐた。九月の南北兩米の生産額は八萬七千トン見當であつたから、右は七、八ヶ月間の生産額に匹敵する。

九月以降は一部産銅會社の反對で銅統計は發表されなくなつた。従つてその後の在荷は不明だが、十二月末には七十二萬五千トンと見積られてゐた。

協定内容

かういふわけで、世界の産銅額の約九割以上を占める南北兩米及びアフリカの産銅業者は昨年十二月減産協定を結んだ。協定の内容は要するに――

一、一九三二年一月一日より、作業を生産能力の約二割六分五厘に減すること。
二、それがため價格の不常な騰貴を來さざるやう次の如き方法を講じる。即ち(イ)在荷が過去四ヶ月間の積出總高以下に減じた場合、(ロ)並に相場が十二セント以上に騰貴し、十五日間續いた場合に減産を中止する事

再吟味

問題は本年九、十、十一、十二月の積出高が幾何に上るかといふのであるが、昨年六、七、八、九月の四ヶ月の積出高が合計二十九萬トンに過ぎなかつた所から見て、餘り多くを期待することは出来な

い。假に三十三、四萬トンに上るとしても、昨年末の在荷が約七十萬五千トンと見積られてゐたから、本年中に四十萬トン近くの前年比に減らなければならぬ。然しそれが果して望めるだらうか――假令實現不可能であつても在荷が十萬トンなり、二十萬トン

なりでも減れば、勿論成功と言へば言へるが……

右の減産協定が完全に實施されるれば、世界の産銅額は加算外の分も加へて月額七萬五千トン見當

(協定前は十二萬トン見當)に減る見込みである。加算外といふのは日本、ドイツ、ロシア等がこの月の産額は一萬八千トンである。

而もこの協定には拘束力がない非公式、非強制的のものである。これはアメリカにトラス禁止法需要如何によつて左右されるのであるものがあつて、協定減産を禁

砂糖の輸出制限

チャドボルン協定の更改

ブラッセル 二月十八日(木) 國際砂糖會議は砂糖生産高を減

ぜんとするチャドボルン氏の案を採擇した。右の結果一九三二年の砂糖輸出割當は左の如く決定した

ジャバ	一、三五〇千トン
キューバ	二、三五〇
ドイッ	三、五〇〇
ポーランド	三、〇〇〇
チェッコ	五、七〇〇
ハンガリー	八、四〇〇
ベルギー	三、〇〇〇
ベル	三、七〇〇

ジャワとキューバとの意見の相違を延び、一になつて居た國際砂糖輸出協定は右電の如く十八日、ブラッセルで愈々成立を見た。

輸出協定といつても新に協定を作つた譯ではない。昨年出來たチャドボルン協定による輸出割當を減らしたのである。而も他國の割當には殆ど手を觸れずキューバとジャワの分を減らしただけである

一國の輸出制限

然しながらキューバとジャワは

じてゐる爲めである。次に消費はどうか、或は今後増

加するかも知れないが、目下のところ月額八、九萬トンに過ぎない。

本年一月は賠償問題の好轉其他で國際財界は一時樂觀され、爲めに銅の輸出は多額に上つたが、その後財界の逆轉と共に銅の需要も激減して來た。

今後の電銅相場は主として輸出需要如何によつて左右されるのであるものがあつて、協定減産を禁

一九三一年度		三二年度		新割當	
輸出割當	純輸出	輸出割當	純輸出	輸出割當	純輸出
キューバ	二、五七〇	二、五七〇	二、五七〇	二、五七〇	二、五七〇
ジャバ	一、三五〇	一、三五〇	一、三五〇	一、三五〇	一、三五〇
ドイッ	三、五〇〇	三、五〇〇	三、五〇〇	三、五〇〇	三、五〇〇
ポーランド	三、〇〇〇	三、〇〇〇	三、〇〇〇	三、〇〇〇	三、〇〇〇
ハンガリー	八、四〇〇	八、四〇〇	八、四〇〇	八、四〇〇	八、四〇〇
ベルギー	三、〇〇〇	三、〇〇〇	三、〇〇〇	三、〇〇〇	三、〇〇〇
ベル	三、七〇〇	三、七〇〇	三、七〇〇	三、七〇〇	三、七〇〇

世界の二大砂糖輸出國であり且つその滞荷は巨額に上り常に砂糖市場を壓迫してゐたから今回の新協定は大いに好感を與へてゐる。

昨年の協定ではジャワの一九三二年度(本年四月一日から來年三月末迄)の割當は二百四十萬トンであつたが、これが百三十五萬トんに減らされた。

キューバの一九三二年度(本年一月から十二月末迄)の對米以外輸出割當は初め八十萬五千トン、對米輸出は協定にはいつてゐないが二百五十七萬七千トンと定めて二が二百五十七萬七千トンと定めて二

今回の協定は大體一九三二年度の成績によつて定められた。キューバ、ジャワのみ激減されて、他の諸國が減らされないのは、他の諸國の一九三二年度の實際輸出高と一九三二年度の割當が左表の如く大體一致してゐるからである。

銀問題

攻究の 國際議員協會

ワシントン 二月十四日(日) 國際議員協會は現在低落せる

銀價の購買力回復を目的とする方途を考究するため、非公式の國際議員協會を組織すべく企圖し、アメリカ議員に對しても参加方を

求めてきた。これに對してアメリカ西部及び南部諸州上院議員團は今回右招請に應ずべく意見の一致を見た。

國際經濟日誌

二月十四日(日) 二月十七日(水) 二月二十日(土)

二月十四日(日) △フランスの計畫に係る銀問題攻究國際議員協會設置に關しアメリカ賛意を發表す。
△二月十三日現在の東京手形交換所社員銀行の預金額は十九億八千六百七十八萬圓と昭和三年四月廿八日以来の少額を示す。
二月十五日(月) △アメリカ金融擴張法案下院を通過し直ちに上院に廻附さる。
△イギリス海上保險會社は極東の事態を大いに重視す。
△ジュネーブ會社通常配當發表、ケネコット其他銅山會社は無配
△フランス一月中の貿易額發表、輸出額は十八億六百萬フラン、輸入額は二十三億四千萬元を示す。いづれも前月より減少を示す。
△ドイッ一月貿易額發表、輸出入共に減少、出超も亦一億二百萬マルクと半減以下である。
△エヂプト棉繰上高四百九十六萬五千カンターと發表さる。
△ラングレン米輸出餘力は二百七十萬トンと前年より八十萬トンの激減。
二月十六日(火) △國際財界につきロンドン諸新聞紙樂觀意見を述べ。
△一月中のアメリカ貿易額發表、輸出額は一億五千萬ドル、輸入額は一億三千六百萬ドルと前月より減少。
△アメリカ銅輸出會社公定相場を引上ぐ。
二月十七日(水) △米日爲替三十四ドル九十セントに下落す。
△ニューヨーク株式取引所仲買人權利騰貴、十七萬五千ドルで賣買さる。
△サザン・パシフィック鐵道無配
二月十八日(木) △イングリッド銀行は公定割引歩合を六分より五分に一舉一分方引下ぐ。
△ノールウエー銀行はイングリッド銀行に追隨して利下げ發表。
△スウェーデン國立銀行も利下げ。
△滿蒙新國家幣制問題の根本方針決定、紙幣發行權は中央銀行の獨占に移し、通貨は過渡期の便法として銀本位制採用。
△國際砂糖會議はチャドボルン案を採決、砂糖減産協定成立。
△關領東インド輸入税引上案參議院に提出さる。
△モンタギュー商會銀塊年報發表
△アメリカ生地綿布減産案成立。
△イギリスのコート・トルズ人絹會社減配を發表す。
二月十九日(金) △フランス一月中の生活費指數は一一・四。
△イギリス生活費指數保合。
△米日爲替三十三ドル五十セントと未曾有の安値に慘落す
△コート・トルズ人絹會社昨年度純益額を發表。
△事變のため上海の失業者百二十萬人に達すと支那側發表。
△インド棉繰最終豫想によると反別二千三百五十一萬一千一トカーで收穫高は四百萬二千一トカーといづれも昨年より減少を示す。
二月二十日(土) △ギリシヤ銀行公定割引歩合を一割二分より一割一分に引下ぐ。
△ジャワ糖轉賣市場に於て十萬四千三百トンの大商内出來。賣値は公表されない。
△日本銀行總會開催、席上土方總裁は金輸再禁後の情勢に善處すべきを力説す。

上海の失業者 事變のため急増し 百二十萬人に上る
支那側の調査に依れば今回の事變による支那側の失業者は無量百二十萬人に達し、その分布は引揚港吳淞各工廠、鐵路工廠、江蘇織物工廠方面で七萬、虹口一帶商民約八十萬、開北商民二十萬等である

失業者 事變のため急増し 百二十萬人に上る
支那側の調査に依れば今回の事變による支那側の失業者は無量百二十萬人に達し、その分布は引揚港吳淞各工廠、鐵路工廠、江蘇織物工廠方面で七萬、虹口一帶商民約八十萬、開北商民二十萬等である

失業者 事變のため急増し 百二十萬人に上る
支那側の調査に依れば今回の事變による支那側の失業者は無量百二十萬人に達し、その分布は引揚港吳淞各工廠、鐵路工廠、江蘇織物工廠方面で七萬、虹口一帶商民約八十萬、開北商民二十萬等である

失業者 事變のため急増し 百二十萬人に上る
支那側の調査に依れば今回の事變による支那側の失業者は無量百二十萬人に達し、その分布は引揚港吳淞各工廠、鐵路工廠、江蘇織物工廠方面で七萬、虹口一帶商民約八十萬、開北商民二十萬等である

非金本位國の

ポンド手持ち不足

イギリス輸出貿易に障害

今朝のロンドン諸新聞は國際財界に就て近來見ざる非常な樂觀意見を述べてゐる。主なる好材料は左の通りである。

一、アメリカ聯邦準備銀行の金融擴張案により、金の地位が常態に復するものと信じ、延いて世界の物價見直しを來たすものと見てゐる事。
一、賠償會議に就て英佛間に意見の一致を見た事。
一、イギリスの新豫算に於て所得税が一シル方引下げられるものと見てゐる事。(現在の標準課税率は五シル)

一方ロンドン・タイムズ紙は左の如く述べてゐる。

『イギリスの輸出貿易に就ての唯一の障害は非金本位國に於けるポンドの手持ちが少い事である。この結果海外諸國は支拂を制限せざるを得ない状態にある。イギリスがポンド爲替の輸出を禁止すれば、諸外國のポンド貨債務の支拂能力を減少し、且つイギリス品の購買力を減らす事になる。』

株式市況

ロンドン 二月十八日(木)

今週のロンドン株式市場は初めニューヨーク株式高及び賠償問題好轉の報に市場は活氣付いたが、その後閑散となつた。然し本日に至りイングランド銀行が公定割引歩合を六分より五分に引下げたため大に好感を與へ、一般の氣配は再び著しく見直しを來た。就中優等證券の強調が目立ち、又インド公債も騰貴した。

資金の需要頗る少く、ために氣配著しく引地み呈した。手形割引市場は軟弱となつたが十八日にはイングランド銀行利下げで稍や混亂の姿である。

米日爲替替落 未會有の安値
本日のニューヨークに於ける米日爲替の引値は遂に五ドル臺を割り、三十四ドル九十セントで前日引値より三十七セント安を示すに至つた。

銀塊 爲替市況
十八日に七十八セント急落した米日爲替相場は本日更に六十二セント方下落し三十三ドル五十セントといふ未會有の新安値となつた。

金銀塊輸出入額
アメリカ商務省發表、一月中のアメリカ金銀塊輸出入額は左の通りである。(單位千ドル)

項目	本年一月	昨年一月
金塊輸入	三、三二五	三、〇七
銀塊輸入	一、六二	一、六二
金塊輸出	三、三二五	三、〇七
銀塊輸出	一、六二	一、六二

ドイツ一月中の

金銀塊輸出入額

ドイツ聯邦統計局發表、一月中のドイツ金銀塊輸出入額は左の如くである。(單位千マルク)

項目	昨年一月	比較
輸入	一、〇〇〇	五三、〇〇〇減
輸出	六、〇〇〇	二、〇〇〇増

金物

金物市況

十二月 一六 四
本年一月 一一 六

需要は若干見直したが、消費者が近く買付の必要に迫られるとは豫期してゐない。

金物市況
今週のロンドン金物相場は物によつて多少區々であつたが、市況は概して堅りを示した。

鐵鋼生産高
ドイツ鐵鋼協會發表、本年一月のドイツ鐵鋼及鋼鐵生産高は左の如くである。(單位千トン)

棉花市況
ニューヨーク 二月二十日(土)

棉花市況
リヴァプール 二月二十日(土)

最終豫想
カルカッタ 二月十九日(金)

金物市況

ロンドン 二月十九日(金)

金物市況
今週のロンドン金物相場は物によつて多少區々であつたが、市況は概して堅りを示した。

鐵鋼生産高
ドイツ鐵鋼協會發表、本年一月のドイツ鐵鋼及鋼鐵生産高は左の如くである。(單位千トン)

棉花市況
ニューヨーク 二月二十日(土)

棉花市況
リヴァプール 二月二十日(土)

最終豫想
カルカッタ 二月十九日(金)

ドイツ一月中の

鐵鋼生産高

ドイツ鐵鋼協會發表、本年一月のドイツ鐵鋼及鋼鐵生産高は左の如くである。(單位千トン)

項目	昨年一月	比較
鐵鋼	六〇三	七三三減
鋼鐵	三三八	二四四減

棉花市況

ニューヨーク 二月二十日(土)

棉花市況
今週の市況が活況を呈し、相場が昂騰したのは、經濟界一般情勢の好轉見越しと實需が増加せる結果である。更に空賣りの買埋め及び内地筋の買付の外にヨーロッパ及び極東筋が買付た事も相場騰貴の原因を爲した。

棉花市況
リヴァプール 二月二十日(土)

棉花市況
ニューヨーク 二月二十日(土)

棉花市況
リヴァプール 二月二十日(土)

棉花市況
ニューヨーク 二月二十日(土)

棉花市況
リヴァプール 二月二十日(土)

金物市況
今週のロンドン金物相場は物によつて多少區々であつたが、市況は概して堅りを示した。

鐵鋼生産高
ドイツ鐵鋼協會發表、本年一月のドイツ鐵鋼及鋼鐵生産高は左の如くである。(單位千トン)

棉花市況
ニューヨーク 二月二十日(土)

棉花市況
リヴァプール 二月二十日(土)

棉花市況
ニューヨーク 二月二十日(土)

棉花市況
リヴァプール 二月二十日(土)

世界消費高

棉花 消費高

・・・ニューヨーク

棉花取引所発表... ニューヨーク棉花取引所は昨年八月一日から本年一月末までの世界の棉花消費高を左の如く発表した。(單位千俵)

米棉	五、五七五	昨年同月	五、五七五
其他	五、五〇〇	同上	五、五〇〇
合計	一、一〇五	同上	一、一〇五
△備考(單位千俵)			
各國棉合計	一、一〇五	同上	一、一〇五
内米棉	五、五七五	同上	五、五七五
一九二九—三〇年	七、〇〇〇		
上半期	三、九八〇		
下半期	三、〇二〇		
一九三〇—三一年	五、九七一		
上半期	三、〇九〇		
下半期	二、八八〇		
一九三二—三三年	五、七三三		
上半期	三、〇〇〇		
下半期	二、七三三		

エジプト棉 繰上高発表

エジプト農務省の発表によれば一九三一年九月一日より本年一月末に至る五ヶ月間のエジプト棉繰上高は左の通りである。

サケル	九、五〇〇	カンター	三、七二二
其他	三、九三〇		
計	一、三三〇		
△備考(單位千カント)			
昨年九月末迄	三、七二二		
十月同	一、九〇一		
十一月同	三、三八二		
十二月同	四、四〇九		
本年一月同	四、九六五		

綿糸布

マンチエスター 綿糸布市況

マンチエスター 二月十七日(水)

綿糸布市況... 曼チエスターの綿糸布市場は新年以來相場も賣行きも引續き見直してゐるが、目下のところでは商内は稍や減退してゐる。主な好材料は換染用生地綿布の減産案で、これは成功するものと見られてゐる。全體の約九割七分に當る生産物は未だ増加しないので、最初の注文一巡と共に商内は近く一時杜絶するであらうと。然しながら春の小賣商内に見込みは頗るよく、標準綿布に對する消費家の買氣は既に擡頭してゐる。小賣商の手持は著しく減退してゐるので、近く小賣商方面から注文が出るものと見られてゐる。上等綿布の需要は一月に比較して稍や見直してゐる。

生糸

生糸市況

ニューヨーク 二月十八日(木)

週初め市況は手堅く、取引著しく活潑であつた。これは株式反動と日本が補償生糸を輸出市場に出さないことに決定したのに伴つて樂觀人氣が強くなつた爲めである。しかしその後ニューヨークで衣服職工のストライキが起り、製品の商内が殆ど停頓の姿となつたことは市場に不安を興へた。民間豫想では二月中の生糸工場引渡高は四萬八千俵に上るべしと見てゐる。(一月は五萬四千二百俵、昨年二月は五萬四千二百俵)定期市場は株式に伴つて浮動を示してゐる。思惑筋の買氣は稍や増加した。

イギリス一月中の 絹織物輸入高

一月中にイギリスが日本より輸入した絹織物は左の通りである。

羽二重	四三、一〇〇	(平方ヤード)	二、六五〇
右以外未染品	三、七〇〇		二〇、一〇〇
未精練品及人絹其他	一〇、一〇〇		八、七〇〇
△備考(單位千平方ヤード)			
羽二重 其他	三、二二二	交織品	一、二二二
未染品	一、二二二	交織品	一、二二二
数量	一、二二二	数量	一、二二二
價格	一、二二二	價格	一、二二二
數量	一、二二二	數量	一、二二二
價格	一、二二二	價格	一、二二二

ニューヨーク一月中の 絹物輸入高

一月中のニューヨーク絹物輸入高は左の通りである。

八月	四三、一〇〇	九月	四三、一〇〇
十月	四三、一〇〇	十一月	四三、一〇〇
十二月	四三、一〇〇	本年一月	四三、一〇〇

生糸相場

二月十六日 十八日

上海七里經	二〇志二分
糸再練糸	二〇志二分
廣東新式糸	二〇志二分
羊東新式糸	二〇志二分
同太陽印	二〇志
同鳥印	二〇志二分
同太陽印	二〇志
同鳥印	二〇志二分
同太陽印	二〇志
同鳥印	二〇志二分

減配及純益發表

イギリス最大の入絹會社たるコートルツ會社は昨年度の配當を五分(無税)と發表した。一昨年の配當率六分六厘に對し一分の減配である。

一九二五年	五、二〇〇
一九二六年	三、八〇〇
一九二七年	四、八〇〇
一九二八年	五、一〇〇
一九二九年	六、一〇〇
一九三〇年	三、七〇〇
一九三一年	一、一〇〇

上海生糸相場

二月十五日(月)

機械糸白各中	名目一、〇〇〇
共通特種格	七、七〇〇
普通格	八、五〇〇
同黃十四中象象同	七、三〇〇
七里系十四中藍龍飛馬	七、三〇〇
炸蠶糸	名目三、〇〇〇

アメリカ 生地綿布 減産案成る

アメリカ 二月十八日(木) 換染用生地綿布の生産過剰を防

止し、就業の安定を計るべく關係工場間に先頃來減産案について交渉が行はれてゐるが、今回九割以上の工場が賛成した。これは来る三月一日から實施されるもので内容は左の通りである。一、一週五時間間作業工場を生産は現在の九割以内に制限。一、一週五時間間作業工場及び五十時間間夜間作業工場は現在の八割以内に制限。

綿糸布相場

二月二十日(土)

△同一月積	八磅〇志
△同二月積	七磅一五志
△同三月積	七磅一五志
△同四月積	七磅一五志
△同五月積	七磅一五志
△同六月積	七磅一五志
△同七月積	七磅一五志
△同八月積	七磅一五志
△同九月積	七磅一五志
△同十月積	七磅一五志
△同十一月積	七磅一五志
△同十二月積	七磅一五志

油脂市況

油 脂

アメリカ

アメリカ

週統計

アメリカ 聯邦準備週報

Table with 2 columns: 項目 (Item) and 金額 (Amount). Includes categories like 資産總額, 負債總額, 準備外現金, etc.

銀行週報

Table with 2 columns: 項目 (Item) and 金額 (Amount). Includes categories like 準備外現金, 準備外証券, etc.

ライヒス 銀行週報

Table with 2 columns: 項目 (Item) and 金額 (Amount). Includes categories like 準備外現金, 準備外証券, etc.

銀行週報

Table with 2 columns: 項目 (Item) and 金額 (Amount). Includes categories like 準備外現金, 準備外証券, etc.

日本銀行週報

Table with 2 columns: 項目 (Item) and 金額 (Amount). Includes categories like 準備外現金, 準備外証券, etc.

銀行週報

Table with 2 columns: 項目 (Item) and 金額 (Amount). Includes categories like 準備外現金, 準備外証券, etc.

イギリス 金銀塊輸出入額

Table with 2 columns: 項目 (Item) and 金額 (Amount). Includes categories like 輸出, 輸入, etc.

上海銀塊在荷

Table with 2 columns: 項目 (Item) and 金額 (Amount). Includes categories like 在荷, 在印, etc.

支那 砂糖統計

Table with 2 columns: 項目 (Item) and 金額 (Amount). Includes categories like 輸出, 輸入, etc.

キユーバ

Table with 2 columns: 項目 (Item) and 金額 (Amount). Includes categories like 輸出, 輸入, etc.

砂糖統計

Table with 2 columns: 項目 (Item) and 金額 (Amount). Includes categories like 輸出, 輸入, etc.

大連埠頭 特産物荷動統計

Table with 2 columns: 項目 (Item) and 金額 (Amount). Includes categories like 大豆, 小麦, etc.

日本銀行帳尻

Table with 2 columns: 項目 (Item) and 金額 (Amount). Includes categories like 準備外現金, 準備外証券, etc.

東京・大阪手形交換高

Table with 2 columns: 項目 (Item) and 金額 (Amount). Includes categories like 交換高, 交換低, etc.

イギリス ゴム統計

Table with 2 columns: 項目 (Item) and 金額 (Amount). Includes categories like 輸出, 輸入, etc.

棉花統計

Table with 2 columns: 項目 (Item) and 金額 (Amount). Includes categories like 輸出, 輸入, etc.

通貨週報

Table with 2 columns: 項目 (Item) and 金額 (Amount). Includes categories like 紙幣流通高, 準備外現金, etc.

支那 砂糖統計

Table with 2 columns: 項目 (Item) and 金額 (Amount). Includes categories like 輸出, 輸入, etc.

キユーバ

Table with 2 columns: 項目 (Item) and 金額 (Amount). Includes categories like 輸出, 輸入, etc.

砂糖統計

Table with 2 columns: 項目 (Item) and 金額 (Amount). Includes categories like 輸出, 輸入, etc.

大連埠頭 特産物荷動統計

Table with 2 columns: 項目 (Item) and 金額 (Amount). Includes categories like 大豆, 小麦, etc.

日本銀行帳尻

Table with 2 columns: 項目 (Item) and 金額 (Amount). Includes categories like 準備外現金, 準備外証券, etc.

東京・大阪手形交換高

Table with 2 columns: 項目 (Item) and 金額 (Amount). Includes categories like 交換高, 交換低, etc.

イギリス ゴム統計

Table with 2 columns: 項目 (Item) and 金額 (Amount). Includes categories like 輸出, 輸入, etc.

棉花統計

Table with 2 columns: 項目 (Item) and 金額 (Amount). Includes categories like 輸出, 輸入, etc.

通貨週報

Table with 2 columns: 項目 (Item) and 金額 (Amount). Includes categories like 紙幣流通高, 準備外現金, etc.

株式相場 第一部後場先限引値 東京長期 2月15日(月) 20日(土) 47.30 33.00 209.30 97.60 144.30 76.00 48.30 178.50 180.90

日南公社債相場 ニューヨーク 2月15日(月) 20日(土) 75.34 66 55.75 61 54.34 60.75 53.75 60 54 60 52.5 59.75 98.75 65.75 55 46 55.34 60 21

金銀塊相場 ロンドン 2月15日(月) 20日(土) 58.75 56.75 73 84 93.75 83.75 95.75 64 74.75 85 70 84 90.75 76.75

金銀塊相場 ニューヨーク 2月15日(月) 20日(土) 19.5% 19.5% 19.5% 19.5% 19.5% 30% 30% 661.0 651.6 651.6 656.0 651.5 643.0

為替相場 ニューヨーク 2月15日(月) 20日(土) 3.45 35.25 33% 3.94 40.48 23.76 5.21 19.54 1.6% 138 386 1.11% 118 33%

為替相場 ロンドン 2月15日(月) 20日(土) 3.45 35.25 33% 3.94 40.48 23.76 5.21 19.54 1.6% 138 386 1.11% 118 33%

為替相場 シンガポール 2月15日(月) 20日(土) 1.5% 76% 70% 25% 2.3% 40 112 8.62% 87 136%

金物相場 ニューヨーク 2月15日(月) 20日(土) 38% 38% 41 41% 140% 143% 15 15% 14% 14% 22.25 6% 149.25 6.37

相場 ニューヨーク 2月15日(月) (ピツパグ渡) 2月20日(土) 15.00 27.00 1.50 1.50 1.50 2.20 2.77 4.75 9.75 9.75 9.75 10 7.75 7.75 8

ゴム相場 (Rubber Market) table with columns for dates (2月15日 to 20日), market type (ゴム), and prices for various grades.

油脂相場 (Oil Market) table listing prices for various oils like 大豆油, 菜種油, 桐油, etc., with columns for market type and dates.

小麦相場 (Wheat Market) table showing prices for different wheat grades (e.g., シカゴ, ポートランド) with columns for dates and prices.

相場 (Market) table for various commodities including 上海小麦粉, 東京期米, and 大阪期米, with columns for dates and prices.

滿洲特産物相場 (Manchurian Special Products Market) table listing prices for products like 大豆, 大豆油, etc., with columns for dates and prices.

重要商品別 (Important Goods by Category) table listing prices for various goods like 大豆, 大豆油, etc., with columns for dates and prices.

港別概算 (Port-wise Summary) table showing trade statistics for various ports, including export and import values.

棉花上旬輸入高 (Cotton First Ten Days Import High) table showing cotton import statistics, including monthly and quarterly figures.

本邦重要商品輸出入額 (Domestic Important Goods Import/Export Amount)

大藏省二月二十日發表、二月中旬の主要十港貿易額は左の通りである。(單位千円)

東京手形交換所二月十六日發表、一月中の全國手形交換所(三十五ヶ所)に於ける手形交換高は左の如くである。

一月中全國手形交換高 (January National Bill Exchange High) table showing exchange rates for various cities.

棉花上旬輸入高 (Cotton First Ten Days Import High) table showing import statistics for cotton from various countries.

○本誌定價 一ヶ月分金一圓、一ヶ年分金十圓

廣告料金 普通面一行一圓 記事面一行一圓五十錢

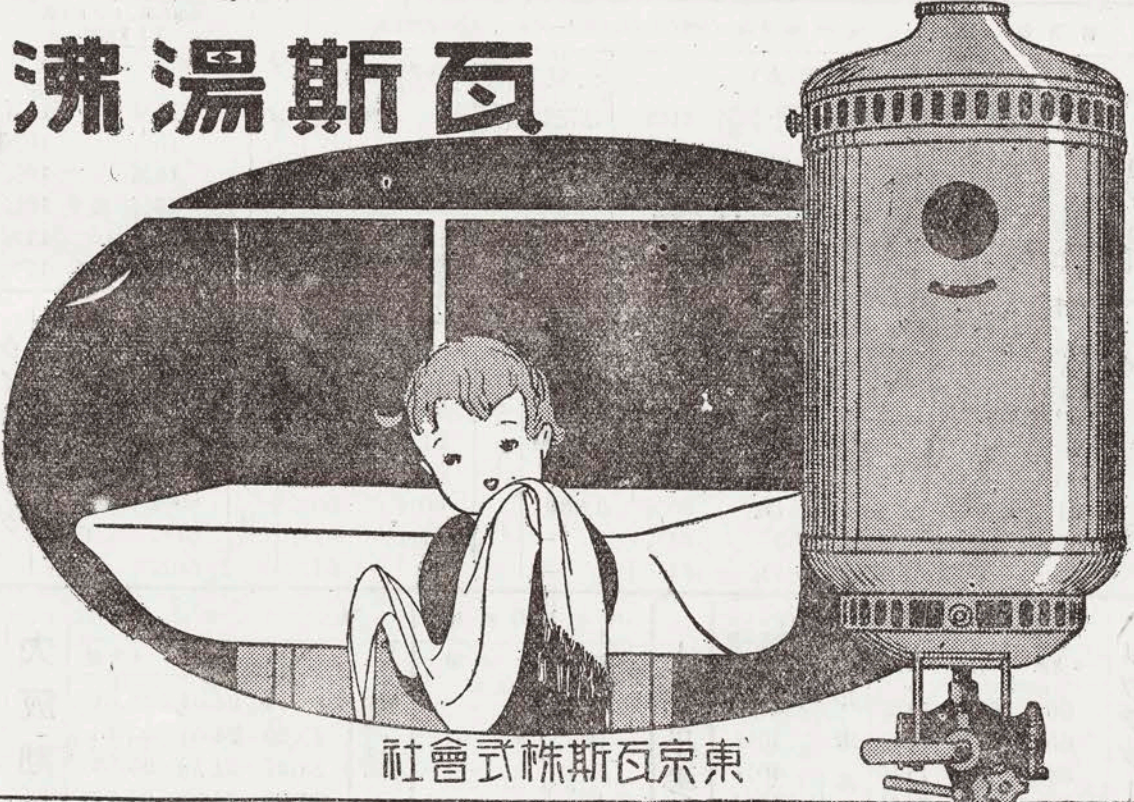
發行所 東京市京橋區銀座西八丁目九番地

新聞聯合社

電話銀座代表番號(57)二二二番(5) 振替貯金口座東京三〇三九番

編輯發行兼印刷人 大川幸之助

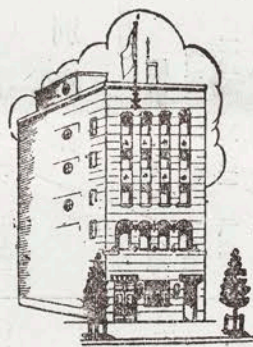
瓦斯沸湯



東京瓦斯株式會社

新聞聯合社 廣告部

▲新聞聯合社は全國新聞の組合經營
てすから廣告料は最も低廉です。
▲廣告圖案、文案・製版等はサービス
として親切に御世話致します。



新聞聯合社

目丁八西座銀座橋京市京東

番〇五九〇用專告廣(5)番一二一號番表代(57)座銀話電

御不幸

の廣告は特に割引御便
宜の御取扱を致します。

▲新聞雜誌廣告の御用は電話にて御
一報次第社員を參上致させます。