

# 國際經濟週報

新新聞聯合社發行

第30卷 第70號 昭和七年四月廿八日發行 (No. 639) 大正九年十月九日第三種郵便物認可 (每星期一週一回)

## 世界政局の動き

### ジュネーヴの形勢と聯盟の態度

(一) アメリカ國務長官スチムソン氏を初めとして、歐米政界の巨頭は今悉くジュネーヴに集つてゐる。そして連日或はお茶の會の形で或は午餐會の形で會見が行はれてゐる。

我々はこれ等巨頭間の會談の内容容については勿論知る由もないが、傳へ聞くところを綜合し見るに、今回のスチムソン氏のジュネーヴ行きは、たゞに軍縮會議出席の爲めではなく、その主要な目的は極東に起りつゝある諸國の問題についての商議にあることは言を待たない。アメリカは極東の問題に對して、その凡ゆる機會あるこ

とに干渉的態度を示し其都度警告的通牒を發することを忘れなかつた。然しながら今日の狀態は既にアメリカの如き單獨行動が幾度繰り返されやうとも少しの効果をも齎らさないのみならず返つてこのことはアメリカ自身の權威を傷ける結果しか生じてゐない。かくてアメリカはヨーロッパ大國、就中英佛との對日プロットの形成を目論み始めたのであらう。

(二) 又他面に於て米露兩國の間にも或る種の意見の交換が行はれたと傳へられてゐるが、これも、最近、極東に對して野望をもつたあるサヴェート聯邦が、この契機を有利に利用せんとする企ての爲めであらう。

何れにしても、それ等の究極の目的は日本を壓迫する爲めの對日プロットの形成にあるのであらう。然し歐米諸國間の狀態はそれの政治的にも亦經濟的にも一つのプロットを形成するに充分な條件を持ち合はせてはゐない。既に新聞紙は「英佛睡らず」と報導し得ざる所であり、我方に於ては爲めに、かくも大芝居が演ぜられつゝあることを笑ふべきであつて、これによつて少しの脅威をも感じないことは勿論である。

(三) かゝる形勢の下に於て十九日の繼續委員會は日本の全く容認し得ざる如き決議案を採擇したのである。この決議案はスペインを筆頭とする小國の策動によるものであり、小國自身の擁護の意味に於てなされたものであると云はれてゐるが、考へようによつては、これを停頓せしめ、全く虚構である會等諸小國の後から操つてゐるものがあるのではなからうかと邪推出

招集を要請したのである。然るに爲替市場における思惑を抑制してポンド安定を圖るにある。

四月二十日二十九日四十分三の新安値に下つたユー・エス・スチール株は翌廿一日にはイングラ

ンド銀行利下げの報を入れた市場の好人氣で苦もなく三十ドル臺に復活した。しかしその翌廿二日には一舉二十八ドル八分ノ七の大安値に墜落した。

現在スチール會社の作業率は全能力の僅か二割にすぎず、あと八割は遊ばしてゐる始末である。これは遊ばしてゐる始末である。この状態では本年第一期配當は無配を免れない。かく同社業績上の悲觀材料がある上に、市場一般的軟材料が續出して相場に重壓を加へたため、奔落の勢を阻止すべく協議の結果、國家補償案實行を強

目的は日本を壓迫する爲めの對日プロットの形成にあるのであらう。然し歐米諸國間の狀態はそれの政治的にも亦經濟的にも一つのプロットを形成するに充分な條件を持ち合はせてはゐない。既に新聞紙は「英佛睡らず」と報導し得ざる所であり、我方に於ては爲めに、かくも大芝居が演ぜられつゝあることを笑ふべきであつて、これによつて少しの脅威をも感じないことは勿論である。

(四) のみならず繼續委員會の態度は極めて一方的であり日本に對してのみ條件を規定してゐることを見逃してはならない。當時上海に於ける停戰交渉は未だ決裂を見たわけではなく、支那側が最後の回答を齎すことによつて解決されるであらう状態にあつたに拘らず、不誠意にも、何等の理由なくこれを停頓せしめ、全く虚構である會議の決裂を報告し、繼續委員會の招集を要請したのである。然るに

聯盟側にあつては當然上海に於ける交渉の繼續を勧告すべき立場にありながら、支那側の要請に就き不誠意に對しては一片の意志表示だにしようとはしなかつたのである。

(五) 我が政府はこれに對し、絶対に承認せずとの立場から公開會議への代表出席を拒絶した爲め今や、日本と聯盟とは全く衝突状態に立ち至つてゐる。この日本の強硬な態度に驚いた大國側は極力衝突を避ける爲め、盛んに奔走してゐるやうであるが、最早、日本對聯盟の衝突は時期の問題でしかない状態に置かれてゐる。

## 世界經濟界展望

### イングランド 銀行利下げ

イングランド銀行は四月廿一日公定割引歩合を三歩半から三歩に引下げた。本年に入つて以來四度目の利下げである。

利下げの事情は金流入が引續き多く、又ポンド爲替が安定見込みなので、この際市中金利に追随して、低金利策を以て産業界の回復を援助しようといふにある。

イギリスが既に三歩の低率に利下げした以上、ニューヨーク準備銀の利下げ近きを期待されるわけである。ニューヨーク市中央銀行の引受手形割引率は先頃來一步の低率を示してをり、他方信用擴張

に發してゐる手前として、準備銀はいつまでも三歩の割引率を守り切れないであらう。フランス銀行やオランダ銀行並みに二歩半に引下げられるは遠くあるまい。

イギリスの爲替均衡勘定

イギリス新年度豫算案は四月十日の閣議で通過した。この中で注目されるのは爲替均衡勘定を計らんとする提案である。これは在米爲替基金の残額を基礎に十五億圓を借入れて設定するものであるが、目的は感服せぬ外資の流入による金融界の不自然な變動を防ぎ、更に

四月二十日二十九日四十分三の新安値に下つたユー・エス・スチール株は翌廿一日にはイングラ

ンド銀行利下げの報を入れた市場の好人氣で苦もなく三十ドル臺に復活した。しかしその翌廿二日には一舉二十八ドル八分ノ七の大安値に墜落した。

## 本號索引

(事項省略)

新首腦者を迎へたスチール會社  
同社社長演説  
日光節約時刻  
モラ延期反對  
戰債支拂に關し各國は懷念の徴なし  
船船院改進黨案除外  
年金拂出案に反對  
ゼネラル電機純益  
復興金融會社融資状態  
スチール二十八ドル  
株式空賣禁止の辯  
季末棉花在荷豫想  
絹業労働者就業率  
絹製品消費促進運動  
金本位制停止法實施  
新甜菜反別減少

事業會社の収益  
日光節約時刻  
イノミスト物價指數  
四月一日生活費指數  
新年度豫算案提出  
戦債及賠償金除外  
所得税の増收  
輸入税増收見込  
爲替均衡勘定  
新税及諸税變更  
金解禁は當分駄目  
關稅引上勸告  
イングラ下銀行利下げ  
同利下げ事情  
對滿貿易影響輕微  
ランカンシア貨銀協定  
交渉に職工側は反對  
生糸關稅輕減運動  
ゴム業難局と對策  
オム減産交渉に對  
ポルチック備船契約

三月末物價指數  
三月中の生活費指數  
三月中のクレジット延長  
獨逸トラクター生産高

三月末物價指數  
三月中の生活費指數  
三月中のクレジット延長  
獨逸トラクター生産高

三月末物價指數  
三月中の生活費指數  
三月中のクレジット延長  
獨逸トラクター生産高

三月末物價指數  
三月中の生活費指數  
三月中のクレジット延長  
獨逸トラクター生産高

三月末物價指數  
三月中の生活費指數  
三月中のクレジット延長  
獨逸トラクター生産高

三月末物價指數  
三月中の生活費指數  
三月中のクレジット延長  
獨逸トラクター生産高

三月末物價指數  
三月中の生活費指數  
三月中のクレジット延長  
獨逸トラクター生産高

三月末物價指數  
三月中の生活費指數  
三月中のクレジット延長  
獨逸トラクター生産高

三月末物價指數  
三月中の生活費指數  
三月中のクレジット延長  
獨逸トラクター生産高

三月末物價指數  
三月中の生活費指數  
三月中のクレジット延長  
獨逸トラクター生産高

三月末物價指數  
三月中の生活費指數  
三月中のクレジット延長  
獨逸トラクター生産高

三月末物價指數  
三月中の生活費指數  
三月中のクレジット延長  
獨逸トラクター生産高

三月末物價指數  
三月中の生活費指數  
三月中のクレジット延長  
獨逸トラクター生産高

## 和蘭

中央銀行利下げ

三月末の物價指數

三月末の物價指數

三月末の物價指數

三月末の物價指數

三月末の物價指數

三月末の物價指數

三月末の物價指數

三月末の物價指數

三月末の物價指數

三月末の物價指數

三月末の物價指數

三月末の物價指數

三月末の物價指數

三月末の物價指數

三月末の物價指數

## 支那

上海銀行開業日

上海銀行開業日

上海銀行開業日

上海銀行開業日

上海銀行開業日

上海銀行開業日

上海銀行開業日

上海銀行開業日

上海銀行開業日

上海銀行開業日

上海銀行開業日

上海銀行開業日

上海銀行開業日

上海銀行開業日

上海銀行開業日

上海銀行開業日

## 爪哇

三月末の物價指數

三月末の物價指數

三月末の物價指數

三月末の物價指數

三月末の物價指數

三月末の物價指數

三月末の物價指數

三月末の物價指數

三月末の物價指數

三月末の物價指數

三月末の物價指數

三月末の物價指數

三月末の物價指數

三月末の物價指數

三月末の物價指數

三月末の物價指數

## 馬來

三月末の物價指數

三月末の物價指數

三月末の物價指數

三月末の物價指數

三月末の物價指數

三月末の物價指數

三月末の物價指數

三月末の物價指數

三月末の物價指數

三月末の物價指數

三月末の物價指數

三月末の物價指數

三月末の物價指數

三月末の物價指數

三月末の物價指數

三月末の物價指數

## 印度

三月末の物價指數

三月末の物價指數

三月末の物價指數

三月末の物價指數

三月末の物價指數

三月末の物價指數

三月末の物價指數

三月末の物價指數

三月末の物價指數

三月末の物價指數

三月末の物價指數

三月末の物價指數

三月末の物價指數

三月末の物價指數

三月末の物價指數

三月末の物價指數

## 滿洲

三月末の物價指數

三月末の物價指數

三月末の物價指數

三月末の物價指數

三月末の物價指數

三月末の物價指數

三月末の物價指數

三月末の物價指數

三月末の物價指數

三月末の物價指數

三月末の物價指數

三月末の物價指數

三月末の物價指數

三月末の物價指數

三月末の物價指數

三月末の物價指數

## 日本

三月末の物價指數

三月末の物價指數

三月末の物價指數

三月末の物價指數

三月末の物價指數

三月末の物價指數

三月末の物價指數

三月末の物價指數

三月末の物價指數

三月末の物價指數

三月末の物價指數

三月末の物價指數

三月末の物價指數

三月末の物價指數

三月末の物價指數

三月末の物價指數

## 世界

三月末の物價指數

三月末の物價指數

三月末の物價指數

三月末の物價指數

三月末の物價指數

三月末の物價指數

三月末の物價指數

三月末の物價指數

三月末の物價指數

三月末の物價指數

三月末の物價指數

三月末の物價指數

三月末の物價指數

三月末の物價指數

三月末の物價指數

三月末の物價指數



# 政局解説

## 對聯盟關係は どうなる?

### 聯盟との乖離状態

#### 繼續委員會の決議案

九分通りまで出来上つた上海の停戦交渉は最後のどたん場になつて支那側がひらりと體をかほし本國政府に請訓中と表面を装ひながら、實はジュネーブに泣きを入れた結果十九人委員會(總會繼續委員會)の開催となり去る十六日以來停戦交渉は聯盟の問題として今や世界の注目を惹いてゐるが、當初十九人委員會の情勢が日本に對して極めて有利に展開されてゐるとの報道は、其後の経過に徴して全然それと反對の結果を示してゐるのみならず日本と聯盟との正面衝突は又も避け難い形勢を呈するに至つた。

それは十九人委員會が去る十九日の秘密會議で採擇した決議案が根本的に日本の立場と相容れないものであつて日本と聯盟とのこの乖離状態をかける事が如何やうにしても不可能と見られるが爲めである。不幸にも現在の状態は聯盟するが日本屈するかの何れかのほかに途がない。そして今日までの建前からして日本が之に屈することが不可能であるからには聯盟をしてひざまづかせるほかに見えない。

### 停戦協定を無視

十九人委員會は何故このやうな決議案を採擇するに至つたか、先づ問題であるが、停戦協定が三月四日の聯盟總會の決議を忠實に履行して出来たものであると認め、停戦交渉の現地主義を承認した十

りまで出来あがつた停戦協定を水泡に歸せしむるものである。少くとも日本としてはこのやうな決議案を基礎に停戦交渉を再開するのは到底不可能である云はなければならぬ。停戦協定は十九人委員會の手によつて踏みつぶされた姿である。

### 小國の露骨な策動

では何故十九人委員會がかかる決議案を作成するに至つたか。その内面的事情はどうであるかを見るべきである。撤兵は先づ無條件に行はるべきものであるとの觀點に出発してゐる。而して十九人委員會の決議案はこの精神に終始してゐるのである。この主張には治安維持能力のない支那の特殊事態を全然考慮に入れてゐないものである。小國にとつては日支紛争が問題ではなく、彼等自國の安全確保に對する聯盟の適用例をつくるのが問題である。

かくて停戦問題は十九人委員會によつて、現實を離れた抽象的な紛争解決の公式問題となつたのである。(續)

## 外國技術及び

### 資本利用辦法草案

#### 國民政府より全文發表

昨年末第一次中央執行全體會議の決議に基き國民政府は實業部に命じ外國の技術資本を利用して國民經濟を發展せしむるため外國技術、資本利用辦法なる法案を起草せしめたが、その全文は左の如くである。

### 外國技術資本利用辦法草案

#### (甲) 總則

一、本辦法は第三期中央執行委員會第一次全體會議の決議原則及び第二二次中央政治會議の決議により投資方法範圍を定む。  
二、政治は總理の計畫により平等互恵にして中國の主權を損せざるを條件とす。

#### (乙) 合資による

十二、政府と外國工場或は商社と合資契約をなす場合、投資側は單獨又は聯合の二種とし、聯合

#### (丙) 借款企業様式

二十四、政府と外國工場、商社或は銀行團との借款企業の際、外

#### (丁) 特許經營の企業様式

三十三、政府が特に外國の商工業者に請ひ特殊の企業を經營せんとする時、外商の投資は單獨と聯合とに拘はらず一國を以て限りとなすべし。  
三十四、本様式の企業は政府に監督あり。  
三十五、特許經營の年限は政府に於て須らく該項の企業の性質を見、契約書中に之を規定すべし。  
三十六、本様式下の企業年限満期の時は一切の財産は流動資金を

四、第二項の規定に基き政府は産業開發のため外國工場又は銀行財團より借款するを得。  
五、第三項の規定に基き政府は特種産業、即ち特別の技術を要し、危険性あるものは外國工場をして暫時代理經營せしむる事を得。  
六、本辦法第三、第四兩項の規定によつて創設する商社は一定期限を附して投資商社に委託する事を得。而して右商社の工場敷地及び一切の附屬設備は計畫完了の上審査採用するが、之れに關する手續は契約書に於て規定す。  
七、本辦法第三、四兩項の規定による産業に必要な機械器具及び設備品にして外國から輸入するものに對しては政府は輸入税を軽減するを得。  
八、本辦法による産業は中國會社法勞働法及びその他の法令を遵守すべし。  
九、本辦法による産業はその生産額を契約中に規定し、増減の必要を生じた場合は副契約を締結す。  
十、本辦法による産業に關し政府は學生、工場監督及び技師を各投資國の工場へ派遣し、必要の訓練を受けるため該投資者をして責任紹介せしむるを得。  
十一、投資外國工場或は商社の受ける利潤は全部外國へ輸出し得るが特に政府が貨幣輸出禁止令を發布する場合、同一の制限を受くるものとす。

十三、本辦法による産業の株式は支那側に於て五十一パーセント以上を占む。  
十四、重役(董事)は支那側に於て多數を占む。  
十五、專務取締役(董事長)及び總支配人(總經理)には支那人を充つ。  
十六、本辦法による産業の支那側持株の内、全株数の二十五パーセントまでは民間から募集することをを得。  
十七、本様式による投資の資本には材料、機械、器具、建物敷地を市價により評價合算するを得。  
十八、本辦法による産業は政府に於て必要と認められた時或は契約内に規定された適當の時期に於て双方同意の上外國側持株及び民間株を回收する事を得。  
十九、本辦法による産業に於ては双方同意の上外國側持株を兩式の借款に改めるを得。  
二十、互惠精神に基き双方技術上の協力をなすべく、純益の一部を以て報酬となすを得。  
二十一、互惠精神の下に相互に專賣特許品及び新發明品の製造に關し優先権を交換す。  
二十二、投資した外國工場或は商社が規定の合資期間中に脱退せんとする場合は賠償すべし。賠償額は合資契約書中に之れを明記す。  
二十三、國民は外國人と合資せんとする場合は先づ政府の許可を得て本辦法規定の一切の手續を了すべし。

商の投資は單獨及び聯合の兩種に分たれ、様式乙部の第十二項の規定を適用す。  
二十五、本様式下の産業はその管理權は全部中國に屬すべきものである。  
二十六、借款の額及利息及び償還方法年限は契約書の詳細規定による。利率は借款國市場に於ける普通利率に近きを以て則となし、償還年限は該項の本業順調に行はれ、元利息を清算し得る年數を標準とす。  
二十七、借款する所の額は機器及び設備材料とし通常時價に照合して協議す。  
二十八、本様式下の實業借款、紹介技術員その職務及び任期は契約書中に之れを規定す。  
二十九、借款人は金錢に關する監督の權を有す。  
三十、借款の外國商工場は借款の一部又はその全部を株式組織にせんと請求する時、政府は状況を酌量の上之れを允許し、併せて乙様式の規定各項に準據し契約書を改訂す。  
三十一、本様式下の實業は政府の必要時或は契約書中に規定する所の適當の時期に繰上げて借款の元金利息を清還すること。  
三十二、本國民企業のため外國に借款する時は先づ政府に向け出願し許可を得るは勿論、辦法總則(第五項除外)及び本様式の各規定を参照して辦理すべし。

### 世界主要地

#### 今週の休日表

四月廿五日(月) シドニー・メルボルン(アンザックデー)  
四月廿七日(水) 日本、大連(靖國神社臨時大祭)  
四月廿八日(木) 大連(天后宮廟會)  
四月廿九日(金) 日本、大連(天皇節) アレキサンドリア(グッド・フライデー O.S.)  
四月三十日(土) ジャワ(プリンス・ジュリアナ誕生日)

約條項に基き輸出税を免除す。  
四十二、本様式の企業中製造方法の獨占權は經營期間満期の際、相當の價格を以て之れを償還す。  
四十三、本様式下の企業は毎年生産品中の百分の幾何或は純利の百分の幾何を政府に納付すべし。但し創業初めに於ては年限を規定し全部或は一部を減免す。  
四十四、本様式下の企業が若し規定經營年限未滿の時自ら企業を停止する場合は政府の處罰を受く。その處罰方法は契約書中に訂明す。  
四十五、本様式下の企業が政府を相手に訴訟の場合は中國法廷により之れを處理すべし。(以下省略)



### 新首腦者を迎えた

## ユースチール会社

### 社長及取締役會長新任

作業率は漸く全能力の二割に過ぎず、四月廿一日には百ドル拂込の株式が三十ドルを割るに至つた。これが資本金二十四億圓の世界最大鋼鐵會社、ユースチール・コーポレーションの現狀である。

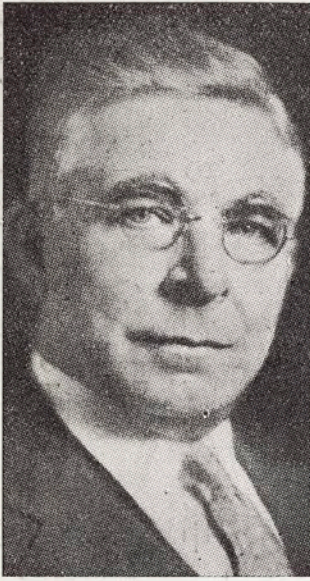
それが爲めでもあるまいが、同社と生命を共にして来た社長ジェームス・フアール氏は、四月十八日の年次株主總會を最後に意々隠退した。

フアール氏は本年六十九歳で、スチール會社の前身會社に入社してから五十年、スチール會社社長になつてから廿一年になるといふ彼は言ふ。

『スチール會社の經營をもつと若い人に委ね、もつと永久的な計畫の下に經營して行く時期に達したと思ふ。』

### アーヴィン

フアール氏は經營の人としてよりも、寧ろ營業の人として知られてゐた。従つて彼の後任に誰が選ばれるかは非常な興味を以て眺められたが、結局副社長のウィリアム・アーヴィン氏 (William A. Irvin) が選任された。



新社長アーヴィン氏

副社長といつても、アーヴィンは五人居る副社長の末席で、漸く昨年なつたばかりである。アメリカの名録 (Who's Who) にも載つてゐない彼である。

彼は一八七三年十二月の生れといふから、まだ漸く四十九歳。ペンシルヴァニア鐵道の電信技手を振り出しに、スチール會社の傍系會社たるアメリカン鋼板及び鉄力會社に入社したのは一九〇〇年、そして昨年九月末まで同社の副社長をしてゐたのである。

彼は經營の人として知られてゐる。だからこの更迭は營業主義から經營主義への轉換を意味するものとみられる。

### ユースチール會社 僅か全能力の二割だけ操業

ホボケン (ニュージャージー州) 四月十八日 (月)

本日當地に於いてユースチール會社の年次株主總會が開かれたが、これを機會に引退する現社長ジェームス・フアール氏及び新社長ウィリアム・アーヴィン氏はその演説に於て基礎工業た

る鋼鐵業の景氣回復を期待する旨述べた。

フアール氏は曰く『株主諸君にとつては過去二ヶ年は必ずしも最悪の年ではなかつた。而してスチール會社に對する投資はこれを持續されるならば必ず成功に終るであらう。余は景氣といふものは過去に於て常にさうであつた如く早晩必ず回復するものと信ずる。』

尚ほ重役會長マイロン・テラー氏は現在の貨銀率を維持すべきか、或は引下げを行ふべきかに就ては何等言及するところがなくつた。只だ現在の作業率に關しては左の如く述べた。

『本年に入つて以來我が社の作業率は昨年第四期よりも低下してをり、現在では全能力の二割しか作業してゐない。』

### テイラー

社長の更迭と同時に重役會長も代つた。稀世のデイクテーターたるテイラーが先年没して以來、無理矢理に引出されてゐたジェー・ビー・モルガンが手を引いて、財政委員會長のマイロン・テイラー氏 (Myron C. Taylor) が後を襲つた。

テイラーも法律家であつたが、六歳の若年であるが、スチール會社の重役兼金融委員會長の要職にあり、ニューヨーク第一ナショナル銀行、アメリカ電話電信其他多數の大會社の重役をしてゐる。由來スチール會社は重役會長が會社の實權を握り、采配を振つてゐる。尤もモルガンの時代は彼がそれを嫌がつたので結局モルガンと、財政委員會長のテイラーと、社長のフアールと三頭政治になつた。

然し今回の更迭で再び重役會長の獨裁になるであらう。

### スリギイ

## 事業會社の収益

近著のロンドン・タイムス 商工版はイギリスの事業會社の収益について詳述してゐる。

見るに、各會社平均は一昨年度の五分八厘より昨年度は四分四厘に低下した。殊に石炭、鋼鐵、機械製造、自動車等の部門は事業不振の爲に純益の激減を來し、四部門平均の純益低下率は八割七分に及んでゐる。

次に紡績方面も相當打撃をうけてゐるがこれは既に一昨年からの利益率が芳しくなかつたのであるから前者に比べると低下率は少い。交通業は一昨年比し四割の純益低下を見たが、これは海運の不況及び鐵道が貨客の減少と自動車の競争のために痛手を蒙つたからである。

從來製造工業よりもよく不況に耐へて來た小賣業者も昨年は商品

### 純益と資本

同誌の調査はイギリスの代表事業會社百二十二社の報告に基いてこれを十四の部門に分け、拂込資本と純益及び配當の關係を説明してゐる。純益といふのは減價銷却費、租税、俸給、社債及び借入金等の利子、準備金以外の諸積立金等の營業上の費用を控除したものである。

最初に拂込資本と純益の割合を

### イギリス事業會社の純益と配當率

(單位千ポンド・\* 印は缺損)

會社數	拂込資本		純益		純益率(%)		配當率(%)	
	1930年	1931年	1930年	1931年	1930年	1931年	1930年	1931年
石炭	27,000	27,000	678	182	2.5	0.7	2.0	1.6
鐵製	15	13,789	839	* 460	6.1	* 3.3	5.1	2.6
機械	7	4,669	885	371	19.0	7.8	14.2	6.1
自動車	8	3,346	472	285	14.1	8.5	10.9	7.8
織品	9	16,138	146	49	0.9	0.3	1.6	1.5
綿織	17	51,627	1,712	1,385	3.3	2.7	5.2	3.1
織維	5	798,647	27,213	21,944	3.4	2.7	3.6	2.9
鐵道	5	7,877	606	346	7.7	4.4	6.2	5.4
船舶	6	19,937	2,039	1,136	10.2	5.7	9.9	6.6
販賣	10	8,778	845	708	9.6	8.1	9.5	8.4
製造	4	26,933	4,972	3,486	18.5	12.9	14.4	11.6
油	10	2,017	16	* 56	0.8	* 2.7	0.7	—
栽培	4	105,412	19,429	17,174	18.4	16.3	17.6	15.6
コル	12	14,471	2,260	2,069	15.6	13.8	11.6	10.5

## 日光節約時刻

### 日光節約時刻

#### その制度と市場との關係

春から夏にかけてだん／＼晝間の時間がながくなると、歐米では『夏時刻』を採用する。英語で普通 Summer time と言つてゐるが、一名『日光節約時刻』(Day Light Saving time)とも呼ばれる。

今年イギリスがこの十七日(日曜日)の午前二時から夏時刻を採用した。これは十月二日(日)の午前二時まで続く。フランスやベルギーでは毎年イギリスと同じであるが、今年に限つて本月第一土曜日(二日)からこれを採用してゐる。

アメリカは四月廿四日(日)午前二時から九月廿五日(日)午前二時までである。

#### 市場との關係

それはともかく、われ／＼の注意しなければならぬのはこの制度と市場との關係である。

棉花市場に就て言へば、平常は午前十時(東部標準時)に立會を開き、中標標準時によつてゐるニューヨークやシカゴはこれと一致する一時間早く、然し夏季は、ニューヨーク及びシカゴでは夏季時刻を採用し、時計を一時間進めるので、ニューヨーク等では一時間早く午前八時から立會を始めてゐる。

### 國際商議の

#### 中歐諸國救濟問題に關する決議

インスブルック(オーストリア)四月二十日(水)

ダニエーブ河畔諸國の經濟的難局救濟問題を議題として當地に開かれた國際商業會議所大會は本日の如き決議を採擇して大會を終了した。

『世界の各國が刻下の世界的危機に轉換に資すべき状態を招致し且つ相互的信賴を恢復するためその最善を盡すべきことを要望するが、南部及び西部では實施してゐない。即ちニューヨークやシカゴはやつてゐるが、ニューヨークは標準時によつてゐる。アメリカの日光節約時刻は四月の最後の日曜日から九月の最後の日曜日までである。』

#### アメリカ

然しアメリカ合衆國やカナダでは地方自治體の自由を任してゐる従つてこれを實施してゐる州もあれば、しない州もあり、又同じ州でも實施してゐる町もあり、しない町もあつて頗る混雜してゐる。例へば、アメリカのマサチューセツツやロードアイランドなどは州の法律でその實施を規定してゐるが、その他は多く州内各都市の自由を任してゐる。概して東部、中部の都市では大抵夏季時刻を採用するが、南部及び西部では實施してゐない。即ちニューヨークやシカゴはやつてゐるが、ニューヨークは標準時によつてゐる。アメリカの日光節約時刻は四月の最後の日曜日から九月の最後の日曜日までである。

#### その起源

言ふまでもなくこの制度は大戦中一九一六年(大正五年)にイギリスから始つた。

夏時刻の實施期間はヨーロッパでは法律でこれを定め、毎年四月の第三土曜日後の日曜日に始まり、十月の第一土曜日後の日曜日に終ることになつてゐる。



# フリーヴァー・モラトリアム 延期反對の主張 正式の年賦支拂協定は交渉中

ワシントン四月二十日(水)

フリーヴァー氏は本年六月を以て議員ハリスン氏は本年六月を以て満期となるべきフリーヴァー大統領のモラトリアムを延長することに對してアメリカ上院が反對すべきことを極力主張してゐるが、本日アメリカ國務省は列國側のモラトリアムによつて延期されてゐたアメリカに對する債務の年賦支拂に關する非公式協定を正式のものとするに對して目下外交交渉が進行中である旨發表した。右支拂は四分利附十ヶ年賦で爲される筈であるが、昨年モラトリアムが定められた時、これに必要な文書には各國代表の假調印が行はれたのみである。これがため國務省はこれを正式の文書とするため右の交渉を開始したものである。而して直ちに正式文書を作成しなかつた理由の一端としてアメリカ上院に於ける批准が遅れたことが擧げられてゐる。なほハリスン氏はモラトリアム延期反對について次の如く力説してゐる。

『アメリカ政府は債務に對するモラトリアムの延長に關し些かたよりもこれを勢ひつけるやうなことをしてはならない。この種の計畫は如何なるものと雖も議會の協賛を得ざるべく、また斯かる運動に先鞭をつけ、或は斯かる計畫が實現され得るやうな豫想を抱くアメリカ政府の代表は必ずアメリカ國民より非難を受けるものであると信ずる。』

## 各國の支拂懈怠 徴候なしと樂觀す

が戰債問題の再整理を提議した時政府側では若干の國には戰債支拂能力がありさうにもないとの各方面からの情報を引用して居り、爾來これ等の國の支拂能力が改善されたやうな様子は當地に於ては一向認められてゐない。

## アメリカ 船舶院改造案 下院に於て撤去さる

ワシントン四月廿一日(木)

アメリカ大統領フリーヴァー氏は過般議會に對する教書中、商船組織の改造を勧告し、更に本月初めに於ても經濟緊縮政策の見地から政府の所有商船の活動を整理するため船舶院による商船經營廢止、即ち事實上船舶院の廢止を主張するところであつた。しかし本日下院經濟委員會は右の一九三三年一月一日以降船舶院による商船經營廢止案をフリーヴァー大統領の緊縮政策案中より削除するに決した。

## 軍人恩給年金拂出案反對 ウォール街の空景氣の

ワシントン四月廿一日(木)

### 如きは頼むに足らない

アメリカ未曾有の産業不振挽回を目的として、新設された復興金融會社社長チャールズ・ドーズ氏は本日アメリカ下院歳入委員會に於て目下問題となつてゐる世界大戰出征軍人恩給證書に對する全額拂出案、即ち新たに貨幣を鑄造して全額二十億ドルの支拂を爲すべしとする案をパストマン(テキサス州選出民主黨下院議員ライナ・パス・ドマン氏)法案に對し猛烈に反對して左の如く述べた。

## 貿易額

英領インド 三月 中

輸出	輸入
1,333,316,642,553	1,091,123,541,688,76

## 英・佛及インドの卸賣物價

イギリス

イギリス	フランス
100	100

## 生活費指數

イギリス

イギリス	フランス
100	100

## 國際政治日誌

四月十七日(日)

謝介石氏は芳澤外相に對し、もし顧維鈞氏が滿鐵附屬地より一歩も踏み出せば直ちに實力を行使する旨通告する所であつた。滿洲國政府はリットン卿等の入滿につき、張學良氏立の列車は絶対に禁止することに決定、通告を發す。

四月十八日(月)

反吉林軍東支鐵道東部線を破壊する旨通告を發するに對し、意圖の交換を行つた。アメリカ國務省は戰債支拂國に對しモラトリアムを一年限りで打ち切る旨通告を發した。

四月廿一日(木)

反吉林軍東支鐵道東部線を破壊する旨通告を發するに對し、意圖の交換を行つた。アメリカ國務省は戰債支拂國に對しモラトリアムを一年限りで打ち切る旨通告を發した。

四月廿二日(金)

反吉林軍東支鐵道東部線を破壊する旨通告を發するに對し、意圖の交換を行つた。アメリカ國務省は戰債支拂國に對しモラトリアムを一年限りで打ち切る旨通告を發した。



### 度年三三九一一二三九一 案算豫スリギイ 【容内の税新及税増】



ロンドン 四月十九日(火)

保護關稅政策によるイギリス最初の豫算として歴史的意義を有する協力内閣の一九三二—三三年度豫算案は本日職相ネヴィル・チェンバレン氏の豫算演説の形式を以て下院に提出された。即ち左の如くである。

昨年九月前職相スノーデン氏が避け、收支双方共停止の儘として提出した豫算はスノーデン氏が豫置くことである。故に政府は昨年期したよりも九百萬ポンドの増収 七月より停止された自治領よりのを見た。資本價值の下落並に百萬戰債受取勘定を臨時に全部除外す長者の長壽により相續税に於て一千八百萬ポンドの収入不足を生じたが豫算は所得税及び附加税の納税者によつて救はれた。

#### △所得税増収▽

ビール税は豫想よりも百二十五萬ポンド、ウキスキー税は百萬ポンドの減収を示した。過去一ヶ年間は實に憂慮と困難と苦惱の年であつた。而して貿易や就業状態が若干の回復を見せ、暗澹たる過去より希望の光を見出したのは僅かに數ヶ月前からのことである。

#### △賠償金は除外▽

新豫算は賠償金の受領に關する條項を含まず、又目下支拂を停止されてある戰債或はアメリカへの戰債支拂も含まれてゐない。今後の戰債及び賠償金問題は來る六月開催のローザンヌ會議の結果如何に懸つてゐる。従つて之れに對する最上の方法は凡て推測である。

#### △輸入税收入▽

政府は今年度内に於て印紙税及び相續税の増収を豫想してゐるが直接税は不況のため三千二百五十萬ポンドの減収となる見込みである。従價一割の輸入税により政府は一九三二—三三年度に於て二千七百萬ポンドの増収を得る見込みである。

とを要求する。最近數週における資本の流入及び蓄積によつて爲替が不自然に動いてゐるが、これは永久的貿易改善によつて齎されたものでないから多大の危険を孕んでゐる。爲替均衡勘定設定の目的はイギリスをして國際貿易中心地として有効にその機能を發揮せしむるにある。その爲めには相當の金準備及び外國爲替準備を保持し、急激なる資金引揚げに應じなければならぬ。

△月掛納税法と諸税の變更▽  
所得税の減額はこれを行はない。政府は特に雇傭者に對し、被傭人の月掛納税を援助されんことを切望する。ビール税には何等の變化を加へない。この外諸税の變更は左の如くである。

△金解禁當分駄目▽  
爲替相場の変動が甚しいため英國が即時金本位制に復歸することを得ない。而して何時如何なる情勢の下に乃至如何なる標準に於てイギリスが金本位制に復歸することとなるかは全然豫斷を許さぬところである。

△年度末剩餘▽  
關稅諮問委員會の中間報告には新たる税目に關する報告があるが、右の詳細は今週中に公表されるであらう。これ等新税目による増収見積額は五百萬ポンドである。政府はこの新課税政策に基き一九三二年度に於て七十九萬六千ポンドの歳入超過を得る見込みである。

△爲替均衡勘定▽  
政府は新たに『爲替均衡勘定』を設定することとした。これが資金一億五千萬ポンドまでを國庫より借出し得る權限を與へられんことを要求する。

△爲替均衡勘定▽  
政府は新たに『爲替均衡勘定』を設定することとした。これが資金一億五千萬ポンドまでを國庫より借出し得る權限を與へられんことを要求する。

△爲替均衡勘定▽  
政府は新たに『爲替均衡勘定』を設定することとした。これが資金一億五千萬ポンドまでを國庫より借出し得る權限を與へられんことを要求する。

△爲替均衡勘定▽  
政府は新たに『爲替均衡勘定』を設定することとした。これが資金一億五千萬ポンドまでを國庫より借出し得る權限を與へられんことを要求する。

△爲替均衡勘定▽  
政府は新たに『爲替均衡勘定』を設定することとした。これが資金一億五千萬ポンドまでを國庫より借出し得る權限を與へられんことを要求する。

△爲替均衡勘定▽  
政府は新たに『爲替均衡勘定』を設定することとした。これが資金一億五千萬ポンドまでを國庫より借出し得る權限を與へられんことを要求する。

△爲替均衡勘定▽  
政府は新たに『爲替均衡勘定』を設定することとした。これが資金一億五千萬ポンドまでを國庫より借出し得る權限を與へられんことを要求する。

イギリス  
關稅引上げ勸告  
關稅諮問委員會の發表

去る三月一日より實施された一九三二年度輸入税法によつて設立された關稅諮問委員會の勸告が本日發表されたが、右は左の如き勸告をなしてゐる。

一、一部の鋼鐵製品には三割三分三厘の關稅を課する事。  
一、右は恒久的關稅制度が實施せられるまで少くとも三ヶ月間は實施せられる事。

一、過當輸入取締法に基き過當公布された三つの商務省令を來る四月廿五日限り廢止し、從來同令に依つて五割課税されてゐた品目は今後一割の從價税を課す事。

一、二割課税に改正された品目中には左の如きものがある。  
一、陶器類の大部分、ガラス製品、織物製品(糸類を除く)、紙並に紙製品、ゴム製品、筆、ブラシ、双物、機械類全部、化學製品の一部。

一、一割五分課税品目  
一、二割五分課税品目  
一、三割課税品目

ギリシャの輸入制限  
四月廿二日(金)  
不況に悩むギリシャ國の下院は十九日海外との收支の均衡を計る目的で左の權限を經濟、大藏兩大臣に賦與するの法案を通過した。

四月十八日(月)  
ユニー・エス・スチール會社の年次株主總會開催、社長フアレル氏はこれを機會に引退し、ウイリアム・アールヴィン氏がその後を襲つた。

四月十九日(火)  
イギリス一九三二—三三年度豫算案下院に提出さる。  
イギリス藏相ネヴィル・チェンバレン氏は下院の豫算演説中爲替の形勢が不安なので金本位復歸は當分覺えないと述べた。

四月二十日(水)  
スチール株三十ドルを割る。  
フーヴァー・モラトリアム延期反對説をハリソン氏力説す。

四月廿三日(土)  
蘭領東インドのゴム栽培業者は昨年生産面積の一割二分のゴム園に於ける採取を中止す。  
國際錫委員會はボリヴィア、マレーその他に對し年額二萬トンの減産勸告の件を可決す。

四月廿三日(土)  
蘭領東インドのゴム栽培業者は昨年生産面積の一割二分のゴム園に於ける採取を中止す。  
國際錫委員會はボリヴィア、マレーその他に對し年額二萬トンの減産勸告の件を可決す。

四月廿三日(土)  
蘭領東インドのゴム栽培業者は昨年生産面積の一割二分のゴム園に於ける採取を中止す。  
國際錫委員會はボリヴィア、マレーその他に對し年額二萬トンの減産勸告の件を可決す。

四月廿三日(土)  
蘭領東インドのゴム栽培業者は昨年生産面積の一割二分のゴム園に於ける採取を中止す。  
國際錫委員會はボリヴィア、マレーその他に對し年額二萬トンの減産勸告の件を可決す。

Table with 2 columns: Date (Date), Day (Day), and Title (Title).  
Row 1: 四月十七日, 曜, 國際經濟日誌  
Row 2: 四月十八日(月)  
Row 3: 四月十九日(火)  
Row 4: 四月二十日(水)  
Row 5: 四月廿一日(木)  
Row 6: 四月廿二日(金)  
Row 7: 四月廿三日(土)

(昭和七年四月十七日—廿三日發信)



# イングランド銀行 第四次利下げ発表

ロンドン 四月廿一日(木)  
 イングランド銀行は本日その公定割引歩合を三歩半より三歩に引下げた。同行は去る三月十七日四歩より三歩半に利下げして今日に及んだが、今回の利下げは本年に入つて以来四度目に當る。

## 低金利への 世界的動向

イングランド銀行が今回利下げするに至つた事情は要するに  
 一、ポンド爲替も安定して来たし  
 一、インド、南阿等よりの金流入も引續き多額に上つて居り  
 一、新豫算では爲替均衡勘定が設定されることとなり今後ポンドの急激な動搖に對する懸念も薄らいで来た譯だから  
 一、この際市中金利に追隨して公定歩合を引下げ  
 一、低金利政策を以て産業界の回復を扶けやう  
 一、と云ふのである。

## 世界主要國中央銀行金利

銀行	現行金利	實施月日	變更前金利
日本銀行	五分八厘	一九三三年三月	六分
ニューヨーク聯邦準備銀行	三分	一九三三年五月	三分
イングランド銀行	三分	一九三三年四月	四分
フランス銀行	二分半	一九三三年四月	三分
ドイツ・ライヒス銀行	五分半	一九三三年四月	六分
ベルギー国立銀行	三分半	一九三三年四月	四分
ポランド国立銀行	七分半	一九三三年四月	八分
オランダ銀行	二分半	一九三三年四月	三分
スウェーデン銀行	五分	一九三三年四月	五分
デンマーク国立銀行	五分	一九三三年四月	五分
ノルウェー国立銀行	五分	一九三三年四月	五分
フィンランド銀行	六分半	一九三三年四月	七分
ロシア国立銀行	八分	一九三三年四月	九分
スイス国立銀行	二分	一九三三年四月	二分
イタリア銀行	六分	一九三三年四月	七分
チェコスロヴァキア銀行	五分	一九三三年四月	五分
ルーマニア国立銀行	七分	一九三三年四月	七分
ハンガリー国立銀行	六分	一九三三年四月	七分
オーストリア国立銀行	七分	一九三三年四月	七分
ギリシア国立銀行	九分半	一九三三年四月	九分半
インド帝國銀行	六分	一九三三年四月	七分
南阿備銀行	五分	一九三三年四月	五分
ポルトガル銀行	六分半	一九三三年四月	七分

## 融資状態

### イングランド銀行 公定割引率足取

一九三三年二月六日	四歩半
三月六日	四歩
三月二十日	三歩半
五月一日	三歩
三月五月十四日	二歩半
七月廿三日	三歩半
七月三十日	四歩半
九月廿一日	六歩
三月二月十八日	五歩
三月十日	四歩
三月十七日	三歩半
四月廿一日	三歩

## 本邦滞貨生糸の處分方法

### 旭シルク會社へ賣渡し決定

蠶糸業界の痛として久しく糸價を壓迫して来た滞貨生糸十萬七千八百三十俵(補償系八萬一千四百四十俵、共保系三萬六千三百九十俵)の處分に關しては豫てより農林當局に於て考案中のところ、左記の條件を以てアメリカ絹業協會會長ボリノ・ジャリー氏を大株主とする旭シルク會社に對し全部賣却することに四月廿四日決定した。

一、融資銀行團と旭シルク會社との間に滞貨生糸全部を賣却する。

二、旭シルク會社は買受けたる滞貨生糸を大體左の方法を以て賣却すること。

三、旭シルク會社は買受けたる滞貨生糸を大體左の方法を以て賣却すること。

四、旭シルク會社は買受けたる滞貨生糸を大體左の方法を以て賣却すること。

## 對獨クレヂット 延長 協定 成立

### メルリン四月廿一日(木)

英、米、オランダ、スウェーデンの銀行團からドイツに與へてある一億二千五百萬ドルのクレヂットは本年十一月十日を以て満期となるが、之れを來年十一月十日まで延長する事となり、本日右協定の調印が行はれた。

イギリスの對滿貿易 日支紛争の影響輕微

ロンドン四月十九日(火)

## 上海總商會 日貨再検査反對

### 南京四月十八日(月)

中國各界抗日救國會は最近上海より漢口方面に日貨が輸入されるところといふので各商店の閉鎖及び日貨を一定の場所に纏め移さんことを決定した。然し上海總商會側は日貨の再検査に反對する旨南京中央黨部に通告した。

日貨取引商遭難 福州四月十九日(火)

去る十七日夜抗日會員四名が日貨プロカーたる支那人劉永佛方に押しかけ自動車で行進せんとしたが、劉がこれを拒絶したのでその場に射殺した。これがため日貨取引は又復一頓挫を來し、目下皆無の有様である。

イギリスが斯うして着々と低金利に向ひつゝあるに拘らず、從來イギリスよりも低位にあるを常としたアメリカが、期待に背いて未だに再利下げを躊躇してゐるのは腑に落ちないが、これは近來兎角ドルに對する諸外國の信認が云々されフランス、オランダ等よりの金引出しが熾まないことが影響してゐるものと思はれる。

アメリカは過般の金融擴張法により準銀の自由金が非常に増加し概算十五億ドル近くあるから、どんなに引出されたところでビクともしないのだが、折角金融界の不安人氣が薄らぎかけて来た矢先きとて金の大量引出しが國內に及ぼす心理的影響を懼れてゐるのである。然し市中の金利は既に著しく低下し、一流銀行引受手形割引率の如きは一パーセントと云ふ低率を示し、公定割引歩合との間に二パーセントと云ふ開きがあり、旁々信用擴張に乗り出してゐる手前、ニューヨーク準銀もどうして近く利下げをしなければならぬといふ見られてゐる。

一方ヨーロッパでは四月に入つてから既にドイツ、オランダ、フランス、ポルトガル等がいづれも利下げして居り、經濟危機の諸國にも春はめぐつて世界的に低金利の萌芽が現はれ始めてゐることは注目すべく、わが日銀の利下期待も漸く濃度を加へて来たのも自然の推移だと云はねばなるまい。

アメリカ産業復活に重大なる役割を演ずべく去る二月設立された復興金融會社その後の活動状態を見るに、二月二日營業開始以來最近までの融資額は合計三億七千萬ドルで資本金總額の五分の一に満たない。融資額の最も多かつたのは銀行業方面で同方面が之れによつて著しく好影響を受けてゐることは明瞭に觀取し得る。即ち銀行の休業数は最近急激に減退し、一方休業銀行中七十九行(この預金總額三千七百萬ドル)は再び開業するに至つた。銀行よりの預金引出しも熾み、退職通貨約二億五千萬ドルが銀行に復歸し銀行に對する一般の信認は明らかに回復の跡が見える。

【京城四月廿二日發】色部鮮銀理事は今朝奉天より歸任したが、氏は左の如く語つた。

『滿洲國に對する二千萬圓の借款は鄭國務總理、財政部長と鮮銀との間に假契約を締結して来た。利息は五分である。擔保は鹽稅ではないが明言出来ぬ。期限は十年より少し長い。之れも今は言へぬ。金は三井、三菱から受取つて五月上旬渡す事となつた。』

【長春四月二十日(水)】色部鮮銀理事に於て折衝中の二千萬圓借款問題は滿洲國政府との間に昨日契約成立し日滿兩文契約書完成を見、最早早調印するのみとなつた。なほ滿洲國政府は更に某利權を擔保に二千萬圓の新借款を申込んだと云はる。

長期で利息は五分

尚ほ滞貨生糸處分に伴ふ損失額は總額一億三百萬圓で、之れが損失負擔の割合は

一、民間營業者(製糸業者) 三千五百萬圓。今後十年間の積立金を之れに當てる。

二、融資銀行側 一千五百萬圓。

三、政府側 糸價安定融資補償法による補償限度三千萬圓の外に二千三百萬圓を負擔する。尚ほ補償法による補償額三千萬圓は民間營業者より回收せざることを、補償法による三千萬圓以外の政府負擔額二千三百萬圓と共に補償法善後處置に關する法律案として、來るべき臨時議會に提出して議會の協賛を求むること。

右の契約は四月二十五日正式に調印を了した。而して融資銀行側は直ちに滞貨生糸を旭シルク會社に引渡すこととなつたが、大體三月月くらゐでこれを終了する筈である。

本日のイギリス下院に於て海外貿易局政務次官コルツイル氏はイギリスの對滿貿易に關して左の如く聲明した。

『貿易局の接受した情報に依ればイギリスの對滿貿易は同方面に於ける日支紛争にも拘らずあまり重大な影響を被つてゐない。但し當局は現地に於ける情勢を極力注視してゐる。』

上海市當局 反日運動彈壓

上海四月二十日(水)

浦東の日華紡績職工約三千名は工場が數日前操業開始を通告したに拘らず日本軍完全撤退以前は就業せずと頭張つてゐたが公安局は上海市長の命により十九日突然この職工組合本部を封鎖し反日運動に彈壓を加へた。右は上海市當局が今後執らうとする抗日運動對策を反映するものか否か判明しないが、その眞意並に今後の態度は頗る注目される。



# 株式

## ニューヨーク 株式市況

二十八日(木) 午後

ニューヨーク四月廿二日(金)

株に手仕舞物が集中した。然し大勢は稍や下流の模様を見せ、第一期の各社収益及び配當の不良並に政情不安等もその割には利かなかつたやうである。

## 大勢は下流

ニューヨーク四月廿三日(土)

今週のニューヨーク株式市場は初め賣物續出し、特にユー・エス・スチール、アメリカ電話電信、アメリカ製糖、ゼネラル電機等一流

## オランダ

アメリカより

## 金を引揚ぐ

阿姆斯特ダム四月二十日(水)

最近オランダ銀行がアメリカから金手持を引出さんとしてあると風説があつたが、これは確かなることが判明した。但しレグラ

# 銀塊

## ロンドン

四月二十日(水)

ロンドン四月二十日(水) サミュエル・モンタギュー商會の

## 空賣禁止の目的は 買理め誘導

ロンドン四月十八日(月)

ニューヨーク株式取引所々長リチャード・ホイットネー氏は本日

## ロンドン 株式市況

ロンドン四月廿一日(木)

十九日議會に提出せられた一九三二-三三年度豫算は一部人士を失望せしめたが、然し更に財政安

## 金物

ニューヨーク四月二十日(水)

今週の製鋼會社作業率は増加した。作業率は區々だが

## ロンドン 金物市況

ロンドン四月廿二日(金)

市場は依然少量に過ぎない。然し市場の人氣は概して稍や好望

## 金物市況

ロンドン四月廿二日(金)

市場は依然少量に過ぎない。然し市場の人氣は概して稍や好望

## ロンドン 金物市況

ロンドン四月廿二日(金)

市場は依然少量に過ぎない。然し市場の人氣は概して稍や好望

## 金物市況

ロンドン四月廿二日(金)

市場は依然少量に過ぎない。然し市場の人氣は概して稍や好望

## ロンドン 株式市況

ロンドン四月廿一日(木)

十九日議會に提出せられた一九三二-三三年度豫算は一部人士を失望せしめたが、然し更に財政安

## ロンドン 株式市況

ロンドン四月廿一日(木)

十九日議會に提出せられた一九三二-三三年度豫算は一部人士を失望せしめたが、然し更に財政安

## ロンドン 株式市況

ロンドン四月廿一日(木)

十九日議會に提出せられた一九三二-三三年度豫算は一部人士を失望せしめたが、然し更に財政安

## ロンドン 株式市況

ロンドン四月廿一日(木)

十九日議會に提出せられた一九三二-三三年度豫算は一部人士を失望せしめたが、然し更に財政安

## ロンドン 株式市況

ロンドン四月廿一日(木)

十九日議會に提出せられた一九三二-三三年度豫算は一部人士を失望せしめたが、然し更に財政安

## ロンドン 株式市況

ロンドン四月廿一日(木)

十九日議會に提出せられた一九三二-三三年度豫算は一部人士を失望せしめたが、然し更に財政安

## ロンドン 株式市況

ロンドン四月廿一日(木)

十九日議會に提出せられた一九三二-三三年度豫算は一部人士を失望せしめたが、然し更に財政安

## ロンドン 株式市況

ロンドン四月廿一日(木)

十九日議會に提出せられた一九三二-三三年度豫算は一部人士を失望せしめたが、然し更に財政安

## ロンドン 株式市況

ロンドン四月廿一日(木)

十九日議會に提出せられた一九三二-三三年度豫算は一部人士を失望せしめたが、然し更に財政安

## ロンドン 株式市況

ロンドン四月廿一日(木)

十九日議會に提出せられた一九三二-三三年度豫算は一部人士を失望せしめたが、然し更に財政安

## ロンドン 株式市況

ロンドン四月廿一日(木)

十九日議會に提出せられた一九三二-三三年度豫算は一部人士を失望せしめたが、然し更に財政安

## ロンドン 株式市況

ロンドン四月廿一日(木)

十九日議會に提出せられた一九三二-三三年度豫算は一部人士を失望せしめたが、然し更に財政安

## ロンドン 株式市況

ロンドン四月廿一日(木)

十九日議會に提出せられた一九三二-三三年度豫算は一部人士を失望せしめたが、然し更に財政安

## ロンドン 株式市況

ロンドン四月廿一日(木)

十九日議會に提出せられた一九三二-三三年度豫算は一部人士を失望せしめたが、然し更に財政安

## ロンドン 株式市況

ロンドン四月廿一日(木)

十九日議會に提出せられた一九三二-三三年度豫算は一部人士を失望せしめたが、然し更に財政安

## ロンドン 株式市況

ロンドン四月廿一日(木)

十九日議會に提出せられた一九三二-三三年度豫算は一部人士を失望せしめたが、然し更に財政安

## ロンドン 株式市況

ロンドン四月廿一日(木)

十九日議會に提出せられた一九三二-三三年度豫算は一部人士を失望せしめたが、然し更に財政安

## ロンドン 株式市況

ロンドン四月廿一日(木)

十九日議會に提出せられた一九三二-三三年度豫算は一部人士を失望せしめたが、然し更に財政安

## ロンドン 株式市況

ロンドン四月廿一日(木)

十九日議會に提出せられた一九三二-三三年度豫算は一部人士を失望せしめたが、然し更に財政安

## ロンドン 株式市況

ロンドン四月廿一日(木)

十九日議會に提出せられた一九三二-三三年度豫算は一部人士を失望せしめたが、然し更に財政安

## ロンドン 株式市況

ロンドン四月廿一日(木)

十九日議會に提出せられた一九三二-三三年度豫算は一部人士を失望せしめたが、然し更に財政安

## ロンドン 株式市況

ロンドン四月廿一日(木)

十九日議會に提出せられた一九三二-三三年度豫算は一部人士を失望せしめたが、然し更に財政安

## ロンドン 株式市況

ロンドン四月廿一日(木)

十九日議會に提出せられた一九三二-三三年度豫算は一部人士を失望せしめたが、然し更に財政安

## ロンドン 株式市況

ロンドン四月廿一日(木)

十九日議會に提出せられた一九三二-三三年度豫算は一部人士を失望せしめたが、然し更に財政安

## ロンドン 株式市況

ロンドン四月廿一日(木)

十九日議會に提出せられた一九三二-三三年度豫算は一部人士を失望せしめたが、然し更に財政安

## ロンドン 株式市況

ロンドン四月廿一日(木)

十九日議會に提出せられた一九三二-三三年度豫算は一部人士を失望せしめたが、然し更に財政安

## ロンドン 株式市況

ロンドン四月廿一日(木)

十九日議會に提出せられた一九三二-三三年度豫算は一部人士を失望せしめたが、然し更に財政安

## ロンドン 株式市況

ロンドン四月廿一日(木)

十九日議會に提出せられた一九三二-三三年度豫算は一部人士を失望せしめたが、然し更に財政安

## ロンドン 株式市況

ロンドン四月廿一日(木)

十九日議會に提出せられた一九三二-三三年度豫算は一部人士を失望せしめたが、然し更に財政安

## ロンドン 株式市況

ロンドン四月廿一日(木)

十九日議會に提出せられた一九三二-三三年度豫算は一部人士を失望せしめたが、然し更に財政安

## ロンドン 株式市況

ロンドン四月廿一日(木)

十九日議會に提出せられた一九三二-三三年度豫算は一部人士を失望せしめたが、然し更に財政安

## ロンドン 株式市況

ロンドン四月廿一日(木)

十九日議會に提出せられた一九三二-三三年度豫算は一部人士を失望せしめたが、然し更に財政安

## ロンドン 株式市況

ロンドン四月廿一日(木)

十九日議會に提出せられた一九三二-三三年度豫算は一部人士を失望せしめたが、然し更に財政安

## ロンドン 株式市況

ロンドン四月廿一日(木)

十九日議會に提出せられた一九三二-三三年度豫算は一部人士を失望せしめたが、然し更に財政安

## ロンドン 株式市況

ロンドン四月廿一日(木)

十九日議會に提出せられた一九三二-三三年度豫算は一部人士を失望せしめたが、然し更に財政安

## ロンドン 株式市況

ロンドン四月廿一日(木)

十九日議會に提出せられた一九三二-三三年度豫算は一部人士を失望せしめたが、然し更に財政安

## ロンドン 株式市況

ロンドン四月廿一日(木)

十九日議會に提出せられた一九三二-三三年度豫算は一部人士を失望せしめたが、然し更に財政安

## ロンドン 株式市況

ロンドン四月廿一日(木)

十九日議會に提出せられた一九三二-三三年度豫算は一部人士を失望せしめたが、然し更に財政安

## ロンドン 株式市況

ロンドン四月廿一日(木)

十九日議會に提出せられた一九三二-三三年度豫算は一部人士を失望せしめたが、然し更に財政安

## ロンドン 株式市況

ロンドン四月廿一日(木)

十九日議會に提出せられた一九三二-三三年度豫算は一部人士を失望せしめたが、然し更に財政安

## ロンドン 株式市況

ロンドン四月廿一日(木)

十九日議會に提出せられた一九三二-三三年度豫算は一部人士を失望せしめたが、然し更に財政安

## ロンドン 株式市況

ロンドン四月廿一日(木)

十九日議會に提出せられた一九三二-三三年度豫算は一部人士を失望せしめたが、然し更に財政安



### ボーンベイ 棉花市況

先物市場は多少週末下落勢を示してゐたが今週に入つて漸次見直して来た。これはバザール筋から思感買ひが現れたからである。然しその後ヨーロッパ及び極東方面の紡績筋が高値に買控へたため買物薄となつて相場は再び急反落を見せた。尤も相場が反落すると市場は下流り氣勢を示し、やがて

### 綿糸布

マンチエスター 綿糸布市況

### 綿糸布の事業開始と 綿糸布市場の再開決定

上海 四月二十日(水) 錢莊委員會は本日の會議で舊正月以來未決済の儘となつてゐる莊票約八千萬兩は愈々來る五月二日から十日間毎日八百萬兩の割合で決済される事に決した。今まで上

### 絹製品消費促進運動起る

### 生産制限問題を併せて考慮

ニューヨーク四月二十日(水) 本日アメリカ絹業協會に於て約百名の多數に上る廣幅絹布製造業者の會合が開かれたが、席上協會のジェンブ・ウイダー氏 (John Widener) は絹業不振打開のため大々的に絹製品消費促進の運動を起し、大いに一般の注意を喚起せんことを提案した。その詳細の具體案は直ちに立案されることとなつてゐるが、取敢へず次の點が決定された。

マンチエスター四月二十日(水) 急激な反動高を演じた。繋賣りは少量ながら實需買ひも目先の必要品に限られてゐる。取引は概して少量で大部分の當業者は新材料を待つて見送の態度を示してゐる。現物には相場筋から若干の實需が出た。然し輸出向の買物は殆ど見るべきものがなかつた。

### 賃銀協定交渉

マンチエスター四月廿三日(土) 引合ひは相當出でゐる。これは製品が各方面に要求されてゐることを示すものであるが、買手が依然頗る警戒的態度を執つてゐるため商談は捗々しく伸びない。インド筋からは各種の綿布に需要が出てゐるやうであるが商談は依然出來ぬの狀態である。支那筋からは白物及びフアンシーに少量の需要が出てゐる。然し取引出來高は一向増加する模様もない。其の他の方面へは極少量の取引が出來たに過ぎぬ。

### ボーンベイ 綿布相場

四月廿三日(土) 二〇手 八アンナ四分一

### 油脂

### ロンドン 油脂市況

ロンドン 四月廿三日(土) 一、生系賣上代金の一部を絹製品消費促進運動乃至宣傳費用に充当する事。

### イギリスの 生系關稅輕減運動

ロンドン 四月二十日(水) 本日イギリス下院で絹業關係議員と、絹業代表者との會商が行はれたが、その結果財政法案が議會に提出された際、原料生系の關稅輕減に關する修正案を委員會に提出してゐる事になつた。

### 上海邦人紡 愈々再開

上海 四月二十日(水) 紡績同業會は本日午後一時操業再開につき最後の會合を開き協議を遂げた。而して日支停戰交渉は近く再開される事となり、又日貨排斥についても支那當局で今後嚴重に取締る意向が十分ある事が看取されるので愈々來る廿六日を期し各紡績一齊に操業を開始する事に確定した。

### 紡績同業會 聲明書發表

上海 四月二十日(水) 廿六日より操業開始に決定したも相當である。

### 砂糖

### ニューヨーク 砂糖市況

ニューヨーク四月廿三日(土) 一、粗糖 氣配軟弱、これは引續き大量の無稅糖が賣りに出たためである。今週の市中取引出來高はポルトリコ糖三十二萬四千袋、フィリップ糖八萬一千袋、合計四十四萬五千袋であつた。

### ロンドン 砂糖市況

ロンドン 四月廿三日(土) 豫算に對する不安は去つたが需要は依然として捗々しくない。

紡績同業會は次の如き聲明書を發表した。『昨年九月以來頗る深刻化する排日運動は日と共に熾烈を極め遂に本年一月廿九日一齊工場閉鎖の止むなきに至り爾來既に三ヶ月を経過せり。而して停戰交渉は目下兩當局間に於て鋭意折衝中の所、一方反日會の取締りも支那當局にて今後十分勵行する意向ある事を確めたるも、他面工人は工場再開を嘆願する者多きに鑑み、我が紡績當業者も慎重考慮の結果、來る四月廿六日より操業を再開する事を協議決定せり。』

### 生糸市況

ニューヨーク四月廿一日(木) 今週の市況は稍や手堅くなつたが買氣は一向據頭しない。四月中生糸消費高は僅か三萬九千俵と豫想されてゐる。本年三月の消費高は四萬六千七百六十一俵、昨年四月は四萬一千三百五十六俵。

### 生糸

廣幅絹布の形勢は著しく悪化しつゝあり、爲に更に一層の減産が行はれてゐるが、廣幅絹布業者自體の建直しが急務とされてゐる一方靴下製造業者よりの買物は僅少な増加した。

### 甜菜植付反別

ベルリン 四月十八日(月) ドイツ著名の砂糖統計家リヒトツバ(ロシアを除く)甜菜植付反別第一回豫想を百四十萬五千ヘクタと發表した。

### ヨロツバ

ヨロツバ 四月十八日(月) スラバヤ 四月十八日(月) ハイゼルマン商會所報によれば本年四月一日から來年三月末までのジャワ糖輸出餘力は三百六十九萬九千六百トンを、チャドボルン協定の輸出割當額たる二百四十萬トンを超過する事、實に約百三十萬トんに上つてゐる。

### 三月中の 絹業労働者就業率

ニューヨーク四月廿二日(金) アメリカ絹業協會の發表によれば、本年三月中の絹業労働者就業率は二月に比し九分六厘方減少した。更にこれを昨年三月と比較するに實に二割五厘方の激減を示してゐる。

### 國民政府 人絹増稅決定

上海 四月廿一日(木) 國民政府は人造絹糸の増稅を行ふに決した。而して稅率は既に行政院を通過し、目下中央政治會議で審議中である。

### ジャワ糖 輸出餘力

來年三月までの ジャワ糖 輸出餘力



### 支那砂糖稅率 近く改訂に決す

上海四月廿二日(金) 砂糖稅の増率は四月一日から實施の筈のところ、上海商人は事件のために入荷が遅れ、新稅率を課せらるゝに於てはその損失二百萬兩に達するであらうから、新稅率の實施を延期せよと國民政府に請願中であつたが、政府はこれを容れ、近く稅率改訂を言明した。

### ジワヤ三月迄 砂糖荷動統計

昨年五月以降本年三月までのジワヤ砂糖荷動統計は左の如くである(單位トン、一トン千キログラム) 輸出港 二、八四五、五〇〇 二、九二〇、〇〇〇 輸出高 二、八四五、五〇〇 二、九二〇、〇〇〇 前年同期 二、五九一、〇〇〇 二、七〇一、八〇〇 内トラス 二、五九一、〇〇〇 二、七〇一、八〇〇 工場品 二、五九一、〇〇〇 二、七〇一、八〇〇

### ゴムの難局と對策 國際的生產制限は「永久的に期待不能か」

本日ロンドンに於てイギリス・ゴム栽培者組合の會合が開かれたが、議長サー・ハーバート・ライト氏はゴムの難局に關し次の如く述べた。 ◆…………… ◆ ゴム園の經營方法が變化した結果生産費は従前よりは安くなつた。然しこれは永久的のものであると見ることは出来ぬ。現在焦眉の問題は安い原價をもつてより多くのゴムを生産することではなく、生産品をより多く捌かすべき途を見出すにある。ゴム相場は今後長年間に亘つて、

### 依然安値

を續けるかも知れない。少くとも

### 加盟外工場品

輸出高 一、四七四、〇〇〇 二、〇三三、八〇〇 島内消費高 三、五〇〇、〇〇〇 三、五〇〇、〇〇〇 輸出港在荷 一、五九六、〇〇〇 七〇一、六〇〇

### トラスト加盟外工場 ジヤワ糖賣約

四月廿一日(木) 三、〇〇〇トン 六盾三

### 製糖工場數

ストラバヤ 四月二十日(水) 開始してゐる工場は五工場である。 スラバヤ 四月廿三日(土) 作業中の製糖工場は十工場に増加した。

### 小麥

シカゴ小麥市況 シカゴ 四月廿三日(土) 今週のシカゴ小麥市場は氣配弱

### 小麥市況

リヴァプール四月廿三日(土) 相場は初め上向いたが然し騰勢は永續しなかつた。これはアマリカ小麥産地に潤雨があつたのとアルゼンチン小麥が作柄良好を傳へられるためである。

一、シカゴの有力筋が賣物を出した事及び農事局が依然賣進んでゐる事。 一、株式軟弱を移して一般の買氣が振はぬ事。 輸出商談は依然少量ながらギリシヤへハードウインターが三船賣れたと報ぜられる。又支那筋も近く七百四十萬ブツセルの買ひ注文を市場に出すものと期待されてゐる。一方スペインは八百萬ブツセルの小麥を要求してゐると傳へられるがこの方面へは長期の信用貸を必要とするらしい。 目下市場には盛んに五月限の手仕舞物が出てをり、この手仕舞物

### 再び利潤

を擧げ得る基礎に恢復する必要がある。

### 政府の態度

イギリス植民相フィリップ・カニンガム・リスター氏は本日下院に於て植民地問題に關する政府の態度を辯じ、左の如く述べた。 『最近屢々ゴム減産交渉が行はれたが、余はこれを甚だ多とするものである。蓋し余は能ふ限り有効なる減産案を得べく焦慮してゐるからである。憶ふにゴム栽培が最も必要とするところのものは將來に對する安心である。減産案なるものは何れも千エーカーのゴム採集に制限を加へることゝなつた。』

### ゴムの難局と對策

再び利潤を擧げ得る基礎に恢復する必要がある。 ゴム業は科學の進歩に影響せらるゝこと最も大なる産業であるから、一九四〇年に於てはゴム製品製造業者は一トンのゴムを一九三〇年より以上に利用することが出来るであらう。更に今年度のゴム消費見込みに就て云へば、これが急速なる増加に望み難い。權威ある筋の意見によれば、今年度ゴム消費高は六十五萬トンを超えざるべく、一方本年産出の供給高は昨年より著しく少くなることはあるまいと見られてゐる。 (單位トン) 世界 消費高 一九二六年 六、四七八 五、三九五

### 小麥收穫及び反別第三回豫想

カルカッタ四月廿一日(木) インド政府は一九三二—三三年度全インド小麥收穫及び反別第三

一九三二—三三年度 小麥收穫及び反別第三回豫想 一九三二—三三年度 小麥收穫及び反別第三回豫想

### ゴムの市況

ロンドン 四月廿三日(土) 買手は既に可成り多量に買付けををり、この結果賣手の手持ちも大分減じて差迫つて賣焦る必要もなくなつたため、市場は全く停頓

### ゴムの市況

ロンドン 四月廿三日(土) 買手は既に可成り多量に買付けををり、この結果賣手の手持ちも大分減じて差迫つて賣焦る必要もなくなつたため、市場は全く停頓

### ゴムの市況

ロンドン 四月廿三日(土) 買手は既に可成り多量に買付けををり、この結果賣手の手持ちも大分減じて差迫つて賣焦る必要もなくなつたため、市場は全く停頓

### ゴムの市況

ロンドン 四月廿三日(土) 買手は既に可成り多量に買付けををり、この結果賣手の手持ちも大分減じて差迫つて賣焦る必要もなくなつたため、市場は全く停頓

ロンドン 四月廿三日(土) 買手は既に可成り多量に買付けををり、この結果賣手の手持ちも大分減じて差迫つて賣焦る必要もなくなつたため、市場は全く停頓

### ゴムの市況

ロンドン 四月廿三日(土) 買手は既に可成り多量に買付けををり、この結果賣手の手持ちも大分減じて差迫つて賣焦る必要もなくなつたため、市場は全く停頓

### ゴムの市況

ロンドン 四月廿三日(土) 買手は既に可成り多量に買付けををり、この結果賣手の手持ちも大分減じて差迫つて賣焦る必要もなくなつたため、市場は全く停頓

### ゴムの市況

ロンドン 四月廿三日(土) 買手は既に可成り多量に買付けををり、この結果賣手の手持ちも大分減じて差迫つて賣焦る必要もなくなつたため、市場は全く停頓

### ゴムの市況

ロンドン 四月廿三日(土) 買手は既に可成り多量に買付けををり、この結果賣手の手持ちも大分減じて差迫つて賣焦る必要もなくなつたため、市場は全く停頓

ロンドン 四月廿三日(土) 買手は既に可成り多量に買付けををり、この結果賣手の手持ちも大分減じて差迫つて賣焦る必要もなくなつたため、市場は全く停頓

### ゴムの市況

ロンドン 四月廿三日(土) 買手は既に可成り多量に買付けををり、この結果賣手の手持ちも大分減じて差迫つて賣焦る必要もなくなつたため、市場は全く停頓

### ゴムの市況

ロンドン 四月廿三日(土) 買手は既に可成り多量に買付けををり、この結果賣手の手持ちも大分減じて差迫つて賣焦る必要もなくなつたため、市場は全く停頓

### ゴムの市況

ロンドン 四月廿三日(土) 買手は既に可成り多量に買付けををり、この結果賣手の手持ちも大分減じて差迫つて賣焦る必要もなくなつたため、市場は全く停頓

### ゴムの市況

ロンドン 四月廿三日(土) 買手は既に可成り多量に買付けををり、この結果賣手の手持ちも大分減じて差迫つて賣焦る必要もなくなつたため、市場は全く停頓

ロンドン 四月廿三日(土) 買手は既に可成り多量に買付けををり、この結果賣手の手持ちも大分減じて差迫つて賣焦る必要もなくなつたため、市場は全く停頓

### ゴムの市況

ロンドン 四月廿三日(土) 買手は既に可成り多量に買付けををり、この結果賣手の手持ちも大分減じて差迫つて賣焦る必要もなくなつたため、市場は全く停頓

### ゴムの市況

ロンドン 四月廿三日(土) 買手は既に可成り多量に買付けををり、この結果賣手の手持ちも大分減じて差迫つて賣焦る必要もなくなつたため、市場は全く停頓

### ゴムの市況

ロンドン 四月廿三日(土) 買手は既に可成り多量に買付けををり、この結果賣手の手持ちも大分減じて差迫つて賣焦る必要もなくなつたため、市場は全く停頓

### ゴムの市況

ロンドン 四月廿三日(土) 買手は既に可成り多量に買付けををり、この結果賣手の手持ちも大分減じて差迫つて賣焦る必要もなくなつたため、市場は全く停頓

ロンドン 四月廿三日(土) 買手は既に可成り多量に買付けををり、この結果賣手の手持ちも大分減じて差迫つて賣焦る必要もなくなつたため、市場は全く停頓

### ゴムの市況

ロンドン 四月廿三日(土) 買手は既に可成り多量に買付けををり、この結果賣手の手持ちも大分減じて差迫つて賣焦る必要もなくなつたため、市場は全く停頓

### ゴムの市況

ロンドン 四月廿三日(土) 買手は既に可成り多量に買付けををり、この結果賣手の手持ちも大分減じて差迫つて賣焦る必要もなくなつたため、市場は全く停頓

### ゴムの市況

ロンドン 四月廿三日(土) 買手は既に可成り多量に買付けををり、この結果賣手の手持ちも大分減じて差迫つて賣焦る必要もなくなつたため、市場は全く停頓

國産石油 揮発油 燈油 輕油 重油 機械油 石蠟 一般道路工事

東洋石油株式會社







### 週統計

#### アメリカ 通貨及金融状態

▲四月廿日現在 (單位百萬ドル)

金保有高	四三三	昨年同月	四三三
通貨流通高	四三三	昨年同月	四三三
準備銀行割引手形	一五五	昨年同月	一五五
同 買入手形	一五五	昨年同月	一五五
同 手持政府証券	一五五	昨年同月	一五五
仲買人貸付高	一五五	昨年同月	一五五
△最近數週統計			
金保	流通	手形	仲買
有	高	高	高
三三	三三	三三	三三
三三	三三	三三	三三
三三	三三	三三	三三
三三	三三	三三	三三

#### アメリカ 聯邦準銀週報

▲四月廿日現在 (單位百萬ドル)

△資產總額	五五三	昨年同月	五五三
△準備金	三〇四	昨年同月	三〇四
△準備金	三〇四	昨年同月	三〇四
△準備金	三〇四	昨年同月	三〇四
△準備金	三〇四	昨年同月	三〇四
△準備金	三〇四	昨年同月	三〇四
△準備金	三〇四	昨年同月	三〇四
△準備金	三〇四	昨年同月	三〇四
△準備金	三〇四	昨年同月	三〇四
△準備金	三〇四	昨年同月	三〇四

#### 日本銀行帳尻

(翌日へ繰越千圓)

四月十八日(月)	九八、六〇〇	發行高	九八、六〇〇
十九日(火)	九八、五七九	發行高	九八、五七九
二十日(水)	九八、四〇一	發行高	九八、四〇一
廿一日(木)	九八、六〇〇	發行高	九八、六〇〇
廿二日(金)	九八、六〇〇	發行高	九八、六〇〇
廿三日(土)	九八、六〇〇	發行高	九八、六〇〇

#### 東京・大阪手形交換高

四月十八日(月)	交換高	交換高
十九日(火)	交換高	交換高
二十日(水)	交換高	交換高
廿一日(木)	交換高	交換高
廿二日(金)	交換高	交換高
廿三日(土)	交換高	交換高

#### 銀行週報

▲四月廿日現在 (單位千ポンド)

政府預金	九、〇〇〇	昨年同月	九、〇〇〇
民間預金	一〇、七〇〇	昨年同月	一〇、七〇〇
内銀行	七、〇〇〇	昨年同月	七、〇〇〇
其他	三、七〇〇	昨年同月	三、七〇〇
政府証券	三、〇〇〇	昨年同月	三、〇〇〇
其他証券	三、〇〇〇	昨年同月	三、〇〇〇
内割引及貸付	一、〇〇〇	昨年同月	一、〇〇〇
證券	一、〇〇〇	昨年同月	一、〇〇〇
紙幣及金貨	一、〇〇〇	昨年同月	一、〇〇〇
金地金在高	一、〇〇〇	昨年同月	一、〇〇〇
英蘭銀行	一、〇〇〇	昨年同月	一、〇〇〇
券流通高	一、〇〇〇	昨年同月	一、〇〇〇

#### 銀行週報

▲四月十五日現在 (單位百萬フラン)

金準備	七、〇〇〇	昨年同月	七、〇〇〇
紙幣流通高	八、〇〇〇	昨年同月	八、〇〇〇
準備率	九、〇〇〇	昨年同月	九、〇〇〇
△最近數週統計			
金準備	流通	準備	準備
高	高	高	高
三三	三三	三三	三三
三三	三三	三三	三三
三三	三三	三三	三三
三三	三三	三三	三三

#### アメリカ 棉花統計

▲四月廿一日現在 (單位千噸)

輸出高	一、〇〇〇	昨年同月	一、〇〇〇
輸入高	一、〇〇〇	昨年同月	一、〇〇〇
輸出高	一、〇〇〇	昨年同月	一、〇〇〇
輸入高	一、〇〇〇	昨年同月	一、〇〇〇
輸出高	一、〇〇〇	昨年同月	一、〇〇〇
輸入高	一、〇〇〇	昨年同月	一、〇〇〇
輸出高	一、〇〇〇	昨年同月	一、〇〇〇
輸入高	一、〇〇〇	昨年同月	一、〇〇〇
輸出高	一、〇〇〇	昨年同月	一、〇〇〇
輸入高	一、〇〇〇	昨年同月	一、〇〇〇

#### エジプト 棉花統計

▲四月廿二日現在 (單位千噸)

輸出高	一、〇〇〇	昨年同月	一、〇〇〇
輸入高	一、〇〇〇	昨年同月	一、〇〇〇
輸出高	一、〇〇〇	昨年同月	一、〇〇〇
輸入高	一、〇〇〇	昨年同月	一、〇〇〇
輸出高	一、〇〇〇	昨年同月	一、〇〇〇
輸入高	一、〇〇〇	昨年同月	一、〇〇〇
輸出高	一、〇〇〇	昨年同月	一、〇〇〇
輸入高	一、〇〇〇	昨年同月	一、〇〇〇
輸出高	一、〇〇〇	昨年同月	一、〇〇〇
輸入高	一、〇〇〇	昨年同月	一、〇〇〇

#### ライヒス 銀行週報

▲四月廿二日現在 (單位百萬マルク)

政府証券	一〇、〇〇〇	昨年同月	一〇、〇〇〇
手形	一〇、〇〇〇	昨年同月	一〇、〇〇〇
政府証券	一〇、〇〇〇	昨年同月	一〇、〇〇〇
手形	一〇、〇〇〇	昨年同月	一〇、〇〇〇
政府証券	一〇、〇〇〇	昨年同月	一〇、〇〇〇
手形	一〇、〇〇〇	昨年同月	一〇、〇〇〇
政府証券	一〇、〇〇〇	昨年同月	一〇、〇〇〇
手形	一〇、〇〇〇	昨年同月	一〇、〇〇〇
政府証券	一〇、〇〇〇	昨年同月	一〇、〇〇〇
手形	一〇、〇〇〇	昨年同月	一〇、〇〇〇

#### 日本銀行週報

▲四月十六日現在 (單位千圓)

發行高	一、〇〇〇	昨年同月	一、〇〇〇
準備高	一、〇〇〇	昨年同月	一、〇〇〇
準備高	一、〇〇〇	昨年同月	一、〇〇〇
準備高	一、〇〇〇	昨年同月	一、〇〇〇
準備高	一、〇〇〇	昨年同月	一、〇〇〇
準備高	一、〇〇〇	昨年同月	一、〇〇〇
準備高	一、〇〇〇	昨年同月	一、〇〇〇
準備高	一、〇〇〇	昨年同月	一、〇〇〇
準備高	一、〇〇〇	昨年同月	一、〇〇〇
準備高	一、〇〇〇	昨年同月	一、〇〇〇

#### インド政府 通貨週報

▲四月十五日現在 (單位十萬ルピー)

紙幣流通高	一、〇〇〇	昨年同月	一、〇〇〇
銀貨	一、〇〇〇	昨年同月	一、〇〇〇
紙幣流通高	一、〇〇〇	昨年同月	一、〇〇〇
銀貨	一、〇〇〇	昨年同月	一、〇〇〇
紙幣流通高	一、〇〇〇	昨年同月	一、〇〇〇
銀貨	一、〇〇〇	昨年同月	一、〇〇〇
紙幣流通高	一、〇〇〇	昨年同月	一、〇〇〇
銀貨	一、〇〇〇	昨年同月	一、〇〇〇
紙幣流通高	一、〇〇〇	昨年同月	一、〇〇〇
銀貨	一、〇〇〇	昨年同月	一、〇〇〇

#### 上海銀塊在荷

▲四月廿一日現在 (單位千兩)

上海總行	一、〇〇〇	昨年同月	一、〇〇〇
上海總行	一、〇〇〇	昨年同月	一、〇〇〇
上海總行	一、〇〇〇	昨年同月	一、〇〇〇
上海總行	一、〇〇〇	昨年同月	一、〇〇〇
上海總行	一、〇〇〇	昨年同月	一、〇〇〇
上海總行	一、〇〇〇	昨年同月	一、〇〇〇
上海總行	一、〇〇〇	昨年同月	一、〇〇〇
上海總行	一、〇〇〇	昨年同月	一、〇〇〇
上海總行	一、〇〇〇	昨年同月	一、〇〇〇
上海總行	一、〇〇〇	昨年同月	一、〇〇〇

#### イギリス 金銀塊輸出入額

▲四月廿日迄一週間 (單位千磅)

輸出	一、〇〇〇	昨年同週	一、〇〇〇
輸入	一、〇〇〇	昨年同週	一、〇〇〇
輸出	一、〇〇〇	昨年同週	一、〇〇〇
輸入	一、〇〇〇	昨年同週	一、〇〇〇
輸出	一、〇〇〇	昨年同週	一、〇〇〇
輸入	一、〇〇〇	昨年同週	一、〇〇〇
輸出	一、〇〇〇	昨年同週	一、〇〇〇
輸入	一、〇〇〇	昨年同週	一、〇〇〇
輸出	一、〇〇〇	昨年同週	一、〇〇〇
輸入	一、〇〇〇	昨年同週	一、〇〇〇

#### インド政府 正貨積出高

▲四月十五日現在 (單位千兩)

紙幣	一、〇〇〇	昨年同月	一、〇〇〇
銀貨	一、〇〇〇	昨年同月	一、〇〇〇
紙幣	一、〇〇〇	昨年同月	一、〇〇〇
銀貨	一、〇〇〇	昨年同月	一、〇〇〇
紙幣	一、〇〇〇	昨年同月	一、〇〇〇
銀貨	一、〇〇〇	昨年同月	一、〇〇〇
紙幣	一、〇〇〇	昨年同月	一、〇〇〇
銀貨	一、〇〇〇	昨年同月	一、〇〇〇
紙幣	一、〇〇〇	昨年同月	一、〇〇〇
銀貨	一、〇〇〇	昨年同月	一、〇〇〇

#### キユーバ 砂糖統計

▲四月廿二日現在 (單位千噸)

輸出高	一、〇〇〇	昨年同月	一、〇〇〇
輸入高	一、〇〇〇	昨年同月	一、〇〇〇
輸出高	一、〇〇〇	昨年同月	一、〇〇〇
輸入高	一、〇〇〇	昨年同月	一、〇〇〇
輸出高	一、〇〇〇	昨年同月	一、〇〇〇
輸入高	一、〇〇〇	昨年同月	一、〇〇〇
輸出高	一、〇〇〇	昨年同月	一、〇〇〇
輸入高	一、〇〇〇	昨年同月	一、〇〇〇
輸出高	一、〇〇〇	昨年同月	一、〇〇〇
輸入高	一、〇〇〇	昨年同月	一、〇〇〇

#### イギリス ゴム統計

▲四月十八日現在 (單位千噸)

輸出高	一、〇〇〇	昨年同月	一、〇〇〇
輸入高	一、〇〇〇	昨年同月	一、〇〇〇
輸出高	一、〇〇〇	昨年同月	一、〇〇〇
輸入高	一、〇〇〇	昨年同月	一、〇〇〇
輸出高	一、〇〇〇	昨年同月	一、〇〇〇
輸入高	一、〇〇〇	昨年同月	一、〇〇〇
輸出高	一、〇〇〇	昨年同月	一、〇〇〇
輸入高	一、〇〇〇	昨年同月	一、〇〇〇
輸出高	一、〇〇〇	昨年同月	一、〇〇〇
輸入高	一、〇〇〇	昨年同月	一、〇〇〇

#### 大連埠頭 特産物荷動統計

▲四月十一日-四月十五日 (單位千噸)

大豆	一、〇〇〇	昨年同月	一、〇〇〇
大豆	一、〇〇〇	昨年同月	一、〇〇〇
大豆	一、〇〇〇	昨年同月	一、〇〇〇
大豆	一、〇〇〇	昨年同月	一、〇〇〇
大豆	一、〇〇〇	昨年同月	一、〇〇〇
大豆	一、〇〇〇	昨年同月	一、〇〇〇
大豆	一、〇〇〇	昨年同月	一、〇〇〇
大豆	一、〇〇〇	昨年同月	一、〇〇〇
大豆	一、〇〇〇	昨年同月	一、〇〇〇
大豆	一、〇〇〇	昨年同月	一、〇〇〇

#### 上海銀塊在荷

▲四月廿一日現在 (單位千兩)

上海總行	一、〇〇〇	昨年同月	一、〇〇〇
上海總行	一、〇〇〇	昨年同月	一、〇〇〇
上海總行	一、〇〇〇	昨年同月	一、〇〇〇
上海總行	一、〇〇〇	昨年同月	一、〇〇〇
上海總行	一、〇〇〇	昨年同月	一、〇〇〇
上海總行	一、〇〇〇	昨年同月	一、〇〇〇
上海總行	一、〇〇〇	昨年同月	一、〇〇〇
上海總行	一、〇〇〇	昨年同月	一、〇〇〇
上海總行	一、〇〇〇	昨年同月	一、〇〇〇
上海總行	一、〇〇〇	昨年同月	一、〇〇〇

#### 大豆

▲四月十六日-廿日 (單位千噸)

大豆	一、〇〇〇	昨年同月	一、〇〇〇
大豆	一、〇〇〇	昨年同月	一、〇〇〇
大豆	一、〇〇〇	昨年同月	一、〇〇〇
大豆	一、〇〇〇	昨年同月	一、〇〇〇
大豆	一、〇〇〇	昨年同月	一、〇〇〇
大豆	一、〇〇〇	昨年同月	一、〇〇〇
大豆	一、〇〇〇	昨年同月	一、〇〇〇
大豆	一、〇〇〇	昨年同月	一、〇〇〇
大豆	一、〇〇〇	昨年同月	一、〇〇〇
大豆	一、〇〇〇	昨年同月	一、〇〇〇

#### 大豆

▲四月十六日-廿日 (單位千噸)

大豆	一、〇〇〇	昨年同月	一、〇〇〇
大豆	一、〇〇〇	昨年同月	一、〇〇〇
大豆	一、〇〇〇	昨年同月	一、〇〇〇
大豆	一、〇〇〇	昨年同月	一、〇〇〇
大豆	一、〇〇〇	昨年同月	一、〇〇〇
大豆	一、〇〇〇	昨年同月	一、〇〇〇
大豆	一、〇〇〇	昨年同月	一、〇〇〇
大豆	一、〇〇〇	昨年同月	一、〇〇〇
大豆	一、〇〇〇	昨年同月	一、〇〇〇
大豆	一、〇〇〇	昨年同月	一、〇〇〇

昭和七年四月十七日(廿三日)發售







為替内地相場	對米為替 (午市相場)	東京				大阪				横濱				神戸				對英為替 (午市相場)	東京				大阪				横濱				神戸			
		賣手	買手	賣手	買手	賣手	買手	賣手	買手	賣手	買手	賣手	買手	賣手	買手	賣手	買手		賣手	買手	賣手	買手	賣手	買手	賣手	買手	賣手	買手	賣手	買手	賣手	買手	賣手	買手
4月18日(月)	33%	33%	33%	33%	33%	33%	33%	33%	33%	33%	33%	33%	33%	33%	33%	33%	1.9%	1.9%	1.9%	1.9%	1.8%	1.9%	1.8%	1.9%	1.9%	1.9%	1.9%	1.9%	1.9%	1.9%	1.9%	1.9%		
19日(火)	33%	33%	33%	33%	33%	33%	33%	33%	33%	33%	33%	33%	33%	33%	33%	33%	1.9%	1.9%	1.8%	1.9%	1.8%	1.9%	1.8%	1.9%	1.9%	1.9%	1.9%	1.9%	1.9%	1.9%	1.9%	1.9%		
20日(水)	33%	33%	33%	33%	33%	33%	33%	33%	33%	33%	33%	33%	33%	33%	33%	33%	1.9%	1.9%	1.8%	1.9%	1.8%	1.9%	1.8%	1.9%	1.9%	1.9%	1.9%	1.9%	1.9%	1.9%	1.9%	1.9%		
21日(木)	32%	33%	33%	33%	33%	33%	33%	33%	33%	33%	33%	33%	33%	33%	33%	33%	1.8%	1.9%	1.9%	1.9%	1.9%	1.9%	1.9%	1.9%	1.9%	1.9%	1.9%	1.9%	1.9%	1.9%	1.9%	1.9%		
22日(金)	32%	32%	32%	32%	32%	33%	32%	33%	32%	33%	32%	33%	32%	33%	32%	33%	1.8%	1.8%	1.8%	1.9%	1.8%	1.9%	1.8%	1.9%	1.8%	1.9%	1.8%	1.9%	1.8%	1.9%	1.8%	1.9%		
23日(土)	32%	32%	32%	32%	32%	32%	32%	32%	32%	32%	32%	32%	32%	32%	32%	32%	1.8%	1.8%	1.8%	1.8%	1.8%	1.8%	1.8%	1.8%	1.8%	1.8%	1.8%	1.8%	1.8%	1.9%	1.8%	1.9%		

棉	ニューヨーク	(一 封 度 建)										7月限		アレキサンドリヤ	(一 カ ン タ ー 建)			
		5月限	7月限	10月限	12月限	1月限	3月限	現物	高値	安値	5月限	7月限	4月限		6月限			
4月18日(月)	6.05-6.05	6.23-6.24	6.47-6.48	6.63-6.64	6.72-6.72	6.88-6.88	6.15	6.28	6.22	11.45	11.89	9.62	9.67					
19日(火)	6.00-6.01	6.18-6.19	6.43-6.44	6.59-6.60	6.68-6.69	6.84-6.84	6.10	6.33	6.18	11.48	11.95	9.73	9.76					
20日(水)	6.11-6.13	6.30-6.30	6.56-6.56	6.70-6.71	6.79-6.79	6.93-6.95	6.25	6.30	6.18	11.46	11.95	9.79	9.78					
21日(木)	6.09-6.10	6.28-6.29	6.52-6.53	6.68-6.68	6.77-6.77	6.90-6.91	6.20	6.37	6.28	休	—	—	—					
22日(金)	5.97-5.97	6.15-6.16	6.40-6.41	6.56-6.57	6.64-6.65	6.80-6.81	6.10	6.33	6.15	11.67	12.09	10.13	9.95					
23日(土)	5.95-5.97	6.14-6.15	6.38-6.39	6.55-6.56	6.62-6.63	6.78-6.80	6.10	6.15	6.11	11.63	12.05	9.88	9.96					

花 相	ニューオリンス	リヴァプール	(一 封 度 建)							ボ ン ベ イ	(一 カ ン タ ー 建)			
			5月限	7月限	10月限	12月限	1月限	現物	ベンゴール7月限		F.G.月限	オムラF.3月限	ブローチF.G.4,5月限	7,8月限
4月18日(月)	6.24	4.53	4.49	4.48	4.52	4.53	4.86	155%	177%	186%	192	186%		
19日(火)	6.19	4.55	4.52	4.50	4.54	4.55	4.89	休	—	—	—	—		
20日(水)	6.31	4.55	4.52	4.49	4.63	4.54	4.90	156	—	—	179	188%		
21日(木)	6.30	4.64	4.61	4.58	4.62	4.63	4.97	休	—	—	—	—		
22日(金)	6.18	4.68	4.65	4.63	4.67	4.68	4.95	158	—	—	183	190		
23日(土)	6.16	4.63	4.60	4.57	4.61	4.62	4.91	休	—	—	—	—		

場	大阪	米 棉 (ストリクト・ミドリシ) 一 撮 建							大阪綿糸	一 撮 建 (400 封 度 建)						
		4月限	5月限	6月限	7月限	8月限	9月限	10月限		4月限	5月限	6月限	7月限	8月限	9月限	10月限
4月18日(月)	27.08	28.60	29.00	29.40	29.90	30.35	30.65	124.00	126.70	127.50	129.60	131.10	131.00	130.90		
19日(火)	27.45	28.55	29.00	29.35	30.05	30.65	30.80	124.00	125.60	126.90	129.80	131.20	131.60	131.90		
20日(水)	—	28.50	29.05	29.55	30.15	30.60	31.05	123.90	126.00	127.60	129.80	137.00	131.10	131.60		
21日(木)	—	29.50	30.00	30.70	31.25	31.65	32.05	125.40	128.60	131.40	133.60	135.00	135.10	135.50		
22日(金)	—	30.25	30.90	31.55	32.00	32.35	32.75	126.90	131.00	133.50	125.20	137.00	137.70	136.80		
23日(土)	—	29.80	30.30	31.05	31.45	32.00	32.20	—	128.50	130.00	132.40	134.60	134.90	134.20		

綿糸布相場	上海綿糸	右16手(一撮建)		4月20日(水)		4月23日(土)		東京綿糸	4月限 5月限 6月限 7月限 8月限 9月限 10月限									
		月限	月限	マンチエスタ	マンチエスタ	20手 8片%	9片%		20手単糸(一撮度)	14片%	124.10	124.90	128.30	129.70	129.90	130.80	131.30	
4月18日(月)	休	休	休	20手	8片%	9片%	14片%	122.20	124.10	127.30	129.60	131.10	131.90	132.00				
19日(火)	休	休	休	30手	9片%	11片%	14片%	122.00	125.00	129.00	130.80	132.50	134.00	134.70				
20日(水)	休	休	休	40手	10片%	11片%	14片%	124.40	127.10	130.40	132.50	134.90	135.10	135.10				
21日(木)	休	休	休	60手(エジプト綿)	—	—	14片%	126.90	128.00	131.00	134.00	136.10	136.30	136.80				
22日(金)	休	休	休	—	—	—	14片%	—	126.50	129.20	131.40	133.10	133.20	134.00				
23日(土)	休	休	休	—	—	—	14片%	—	—	—	—	—	—	—				

生 糸	ニューヨーク	定 期 (一 封 度 建)										5月限		賣 買 出 來 高
		4月限	5月限	6月限	7月限	8月限	9月限	10月限	11月限	高値	安値			
4月18日(月)	1.34-1.34	1.35-1.37	1.35-1.37	1.35-1.37	1.36-1.37	1.36-1.37	1.36-1.36	1.36-1.36	1.36-1.36	1.36-1.36	1.37	1.36	390	
19日(火)	1.35-1.38	1.37-1.37	1.36-1.36	1.36-1.36	1.37-1.39	1.37-1.38	1.38-1.38	1.37-1.39	1.37-1.39	1.37-1.39	1.37	1.36	300	
20日(水)	1.38-1.40	1.40-1.40	1.39-1.41	1.40-1.41	1.40-1.41	1.40-1.41	1.40-1.40	1.40-1.40	1.40-1.40	1.40-1.40	1.40	1.37	1560	
21日(木)	1.37-1.40	1.39-1.40	1.38-1.41	1.38-1.41	1.39-1.40	1.40-1.40	1.40-1.40	1.40-1.42	1.40-1.42	1.40-1.42	1.41	1.39	870	
22日(金)	1.34-1.40	1.36-1.38	1.36-1.39	1.36-1.39	1.38-1.39	1.38-1.38	1.38-1.38	1.38-1.39	1.38-1.39	1.38-1.39	—	—	130	
23日(土)	1.32-1.36	1.34-1.34	1.34-1.36	1.34-1.36	1.36-1.37	1.37-1.37	1.37-1.37	1.36-1.37	1.36-1.37	1.36-1.37	1.35	1.34	930	

糸 相	市 中 現 物 相 場	日 本 生 糸										廣 東 糸				
		ベスト・エキストラ14中	クラツク・ダブル・エキストラ	グランド・ダブル・エキストラ	ダブル・エキストラ	ダブル・エキストラ	ダブル・エキストラ	ダブル・エキストラ	ダブル・エキストラ	ダブル・エキストラ	ダブル・エキストラ	ダブル・エキストラ	ダブル・エキストラ	ダブル・エキストラ	ダブル・エキストラ	
4月18日(月)	1.42	1.57	1.40	1.42	1.82	1.42	—	2.60	1.80	48.80	49.70	50.30	55.10	55.30	55.50	
19日(火)	1.42	1.57	1.40	1.42	1.82	1.42	—	2.60	1.80	50.40	50.90	51.60	56.60	56.80	56.70	
20日(水)	1.42	1.57	1.40	1.42	1.82	1.42	—	2.60	1.80	50.30	51.30	51.90	56.90	56.90	57.10	
21日(木)	1.45	1.60	1.42	1.45	1.85	1.45	—	2.60	1.80	50.30	51.30	51.90	57.10	57.20	57.40	
22日(金)	1.47	1.62	1.45	1.47	1.87	1.47	—	2.60	1.80	51.80	52.70	53.30	58.80	59.00	59.00	
23日(土)	1.47	1.62	1.45	1.47	1.87	1.47	—	2.60	1.80	50.40	51.40	51.90	57.50	57.70	57.90	

場	オン	支那再繰糸				リオン繰糸				日本機械糸				リ	支那糸XA各中共通	廣東良一番15中	上海七里	廣東新式糸	藍龍飛馬	7里糸14中
		志	志	志	志	志	志	志	志	志	志	志	志							
4月18日(月)	8½	8¾	8¾	8	7¾	7¾	7¾	7¾	94法%	92法%	82法%	82法%	870兩	—	—	—	—	—	—	—
19日(火)	8¾	8¾	8¾	8	7¾	7¾	7¾	7¾	—	—	—	—	650兩	—	—	—	—	—	—	
20日(水)	8¾	8¾	8¾	8	7¾	7¾	7¾	7¾	129法%	129法%	—	—	800兩	—	—	—	—	—	—	
21日(木)	8¾	8¾	8¾	8	7¾	7¾	7¾	7¾	—	—	—	—	700兩	—	—	—	—	—	—	
22日(金)	8¾	8¾	8¾	8	7¾	7¾	7¾	7¾	—	—	—	—	—	—	—	—	—	—	—	
23日(土)	8¾	8¾	8¾	8	7¾	7¾	7¾	7¾	—	—	—	—	300兩	—	—	—	—	—	—	

ゴ ム 相 場	オン	シ ー ト (一 封 度)				シ ー ト (一 封 度)		シ ー ト (一 封 度)		競 賣 相 場 最 高 値
		現 買	現 賣	現 買	現 賣	現 買	現 賣	現 買	現 賣	
4月18日(月)	1½	1½	1½	2½	2½	3	5½	5¾	4月21日(木)	
19日(火)	1½	1½	1½	2½	2½	3	5½	5¾	(一 封 度 付)	
20日(水)	1½	1½	2	2½	2½	3	5½	5¾	クレープ(グッド)	
21日(木)	1½	2	2	2½	2½	3	5½	5¾	7仙%	
22日(金)	1½	2	2	2½	2½	3	5½	5¾	シート(グッド・アベレ)	
23日(土)	1½	2	2	2½	2½	3	5½	5¾	シート(グッド・オリテイ)	



砂糖	ニユーヨーク	市中出来値 キユーバ 4月積	定期 (一封度)				粗糖 (甘蔗糖 96% c. i. f.) ロンドン又はリヴァプール	ス ラ バ ヤ	轉賣市場出来値 (白双百基瓦建) △印見當							
		5月限	9月限	12月限	3月限	5月限			8月限	10月限	直渡	4月渡	5月渡	6月渡	7月渡	
		仙	仙	仙	仙	志片			志片	志片	肩	肩	肩	肩	肩	
		唱へ 0%	0.59	0.74	0.81	0.88			4.2%	4.7%	4.9%	6.35	6.35	6.35	6.45	6.45
		買手 0%	0.61	0.75	0.72	0.90			4.2	4.7	4.7%	休	—	—	—	—
		同 0%	0.59	0.73	0.81	0.88			4.2%	4.7%	4.8%	6.35	6.35	6.35	6.45	6.45
		同 0%	0.59	0.74	0.81	0.89			4.2%	4.7%	4.8%	6.35	6.35	6.35	6.45	6.45
同 0%	0.59	0.75	0.83	0.90	4.3%	4.8%	4.9	6.35	6.35	6.35	6.45	6.45				
同 0%	0.60	0.76	0.84	0.91	4.4%	4.8%	4.9%	6.35	6.35	6.35	6.45	6.45				

相場	東京	分賣糖保稅品 (百斤建)						大阪	麻袋相場	カ ル カ ツ タ		ヘ シ ア ン		シ ユ ー ト				
		4月限	5月限	6月限	7月限	8月限	9月限			4月限	5月限	6月限	7月限	8月限	9月限	4月渡	6月渡	
		圓	圓	圓	圓	圓	圓			圓	圓	圓	圓	圓	圓	圓	圓	圓
		—	—	—	—	9.20	—			—	—	—	—	—	—	—	—	—
		8.77	—	—	—	—	—			—	—	—	—	—	—	—	—	
		—	—	—	9.03	9.15	9.25			—	—	—	—	—	—	—	—	
		—	—	—	—	—	9.26			—	—	—	—	—	—	—	—	
—	—	—	—	—	—	—	—	—	—	—	—	—	—					
—	—	—	9.01	9.13	9.24	—	—	—	—	—	—	—	—					

油脂相場	ニユーヨーク	棉實油 (一封度)	現物、關稅濟 (亞麻仁油及菜種油は一ガロン、其他一封度に付)				大豆油 (粗製、太平洋岸タンク渡)	落花生油 (東洋品、粗製同)	椰子油 (セイロン)	支那桐油 (津岸甲板渡)	荏油 (同上)	蓖麻子油 (第三號標入、紐青甲板渡)	亞麻仁油、ロンドン渡 112封度		亞麻仁油 4、5月積度 112封度	トリアセロール C.I.F. ロン ドン、4、5月 産地積								
		5月限	7月限	4月20日(水)									5月	5、8月限			9、12月限	5、6月						
		仙	仙	仙	仙	仙							仙	仙			仙	仙	仙	仙	仙	仙	仙	仙
		3.45	3.58	—	—	—							—	—			—	—	—	—	—	—	—	—
		3.41	3.55	—	—	—							—	—			—	—	—	—	—	—	—	—
		3.45	3.55	—	—	—							—	—			—	—	—	—	—	—	—	—
		3.56	3.72	—	—	—							—	—			—	—	—	—	—	—	—	—
3.45	3.54	—	—	—	—	—	—	—	—	—	—	—	—	—										
3.48	3.57	—	—	—	—	—	—	—	—	—	—	—	—	—										

小麥	シカゴ	一アツセル建			5月限		取引 出来高 千アツセル	一アツセル建		一アツセル建		一アツセル建			
		5月限	7月限	9月限	高値	安値		5月限	7月限	5月限	7月限	5月限	7月限	10月	
		仙	仙	仙	仙	仙		仙	仙	仙	仙	仙	仙	仙	仙
		58%	60%	63	59%	58%		4,000	64	61%	63%	61	63%	65	67%
		58%	61%	63%	58%	57%		4,000	64	62%	63%	60%	63%	65%	68%
		57	59%	62%	58%	56%		3,000	63%	60%	63%	60%	63%	65%	67%
		57%	60%	62%	58	56%		3,000	65	61%	64%	61%	63%	65%	67%
56%	59%	61%	57%	56%	3,000	64	61%	63%	61%	62%	64%	66%			
56%	58%	61%	56%	55%	3,000	63%	61	63%	61	62%	64%	66%			


相場	リヴァプール	百封度建			メ ル ボ ル ン	巨 濼 小 麥 粉	四十九封度建		東京 期 米	一石建			一石建		
		5月限	7月限	10月限			月限	月限		4月限	5月限	6月限	4月限	5月限	6月限
		片	片	片			兩	兩		圓	圓	圓	圓	圓	圓
		62%	65%	67%			休	休		22.53	23.02	23.49	22.43	22.84	23.45
		62%	65	67%			休	休		22.49	22.99	23.55	22.48	22.90	23.51
		62%	65	67%			休	休		22.98	23.41	24.10	23.07	23.50	24.12
		61%	64%	67%			休	休		22.95	23.55	24.02	22.98	23.42	24.04
62%	65%	67%	休	休	23.56	23.93	24.58	23.37	23.96	24.47					
61%	64%	67	休	休	23.14	23.75	24.26	23.11	23.62	24.25					

滿洲特産物	穴	十四日限、一枚銀建 (△印前引値)								6月限	
		現物	5月限	6月限	7月限	8月限	9月限	高値	安値	高値	安値
		圓	圓	圓	圓	圓	圓	圓	圓	圓	圓
		1.585	1.600	1.630	1.640	—	—	1.645	1.620	—	—
		1.555	1.565	1.600	1.595	—	—	1.645	1.580	—	—
		1.570	1.570	1.610	1.610	—	—	1.610	1.585	—	—
		1.575	1.570	1.610	1.620	—	—	1.610	1.590	—	—
1.600	1.610	1.630	1.650	—	—	1.630	1.605	—	—		
1.630	1.640	1.655	1.670	—	—	1.655	1.640	—	—		

滿洲特産物	穴	月末限、百斤銀建 (△印前引)						5月限	
		現物	4月限	5月限	6月限	7月限	8月限	高値	安値
		圓	圓	圓	圓	圓	圓	圓	圓
		4.80	4.76	4.83	4.88	4.93	5.04	4.90	4.82
		4.74	4.70	4.78	4.81	4.90	4.98	4.84	4.76
		4.78	4.74	4.81	4.87	4.94	5.01	4.77	4.71
		4.79	4.75	4.82	4.86	4.91	5.01	4.75	4.70
4.80	4.76	4.84	4.89	4.96	4.94	4.89	4.84		
4.83	4.79	4.87	4.90	4.98	5.09	4.80	4.77		

滿洲特産物	穴	十四日限、百斤銀建 (△印前引)						ハ ル ビ ン 豆 粕 相 場	現物 百斤建 f.o.b. 倉口 5月限	
		現物	5月限	6月限	7月限	8月限	9月限			買手
		圓	圓	圓	圓	圓	圓			圓
		12.85	12.90	—	—	—	—			2.40
		12.85	12.90	12.95	13.25	13.50	—			—
		13.00	13.05	13.20	13.25	—	—			—
		13.00	13.00	13.10	—	—	—			—
13.15	13.15	13.20	—	—	—	—				
13.10	13.15	13.15	—	—	—	—				

相場	穴	日本金百圓建		4月28日限		定期			現物 豆粕
		4月28日限	5月13日限	高値	安値	豆油	大豆	豆粕	
		圓	圓	圓	圓	百斤	車	千枚	
		71.05	—	71.65	70.60	5	270	71	
		70.30	70.60	70.45	69.70	130	265	136	
		70.50	70.80	70.85	69.25	205	309	116	
		70.60	70.95	71.10	70.40	80	259	53	
70.75	71.10	71.05	70.70	75	272	143			
71.00	71.35	71.45	70.75	100	248	218			



**電燈電力表**

昭和六年拾月參拾壹日現在

支店別	電 燈		電 力		
	需要家數	取付燈數	需要家數	馬力數	
關西	名古屋	324,572	1,220,836	48,334	218,692
	岐 阜	123,602	362,817	9,716	27,921
	計	448,174	1,583,653	58,050	246,613
九州	福岡	80,087	337,732	6,291	19,634
	長崎	65,514	208,297	1,738	22,371
	佐賀	91,948	255,444	2,695	19,499
	下關	43,880	156,017	1,452	12,877
	佐世保	35,818	111,328	885	15,898
	久留米	47,618	149,946	2,667	12,478
	大牟田	32,021	84,726	1,106	3,093
	計	396,886	1,303,490	16,834	105,850
合計		845,060	2,887,143	74,884	352,463

資本金 一億三千万圓  
 逓込 一億三千万圓  
**東邦電力株式會社**  
 社長 松永安左工門  
福岡丸之内一ノ六 藤上ビル



東京株式長期清算取引相場

(先單物・後場大引)

4月18日(月) 19日(火) 20日(水) 21日(木) 22日(金) 23日(土)	【第一部】	郵船	同新	商船	同新	富士紡	同新	鐘紡	同新	日新紡	同新	東洋紡	同新	片倉糸
		335	95	243	—	419	196	1909	843	781	361	1311	650	183
		334	97	244	—	419	196	1887	836	777	359	1299	—	179
		328	96	246	—	420	194	1883	825	765	357	1305	640	—
		334	99	251	—	427	197	1925	847	773	369	1318	—	178
		345	104	260	—	435	200	1969	873	792	376	1329	663	184
		340	103	254	—	432	200	1950	864	785	374	1329	665	—

4月18日(月) 19日(火) 20日(水) 21日(木) 22日(金) 23日(土)	日魯業	同新	日糖	同新	臺灣糖	同新	新高糖	同新	帝國糖	同新	明治糖	同新	大信	連新	橫濱引
	314	76	431	195	715	293	—	—	304	—	562	224	184	316	
	325	80	430	193	725	294	247	—	—	120	578	232	190	316	
	323	80	431	192	720	290	249	54	304	120	578	232	185	315	
	340	87	435	197	720	299	245	50	300	—	555	228	194	321	
	360	92	443	199	731	304	255	52	307	130	600	249	207	339	
	381	93	440	203	729	305	—	—	—	—	614	253	197	330	

4月18日(月) 19日(火) 20日(水) 21日(木) 22日(金) 23日(土)	東京米商	同新	大新	大連株商	東株	同新	【第二部】	國際通運	橫濱船渠	石川島船	浦賀船渠	同新	北海炭礦	同新	磐城炭礦	入山探炭	同新
	711	440	665	176	1399	1394		337	—	86	—	—	—	—	—	—	—
	698	424	640	183	1390	1398		—	—	—	—	—	—	139	—	—	—
	691	415	640	180	1395	1426		330	—	85	—	59	—	—	—	—	—
	700	421	650	198	1430	1431		—	—	—	166	—	—	—	138	—	—
	719	445	675	209	1455	1467		339	115	94	—	—	—	—	137	—	—
	719	441	650	209	1440	1436		—	—	—	—	—	—	—	138	—	—

4月18日(月) 19日(火) 20日(水) 21日(木) 22日(金) 23日(土)	三菱鐵業	新同	東京製網	同新	日本鋼管	同新	同優先	東洋製鐵	大日麥酒	同新	麥酒鐵泉	同新	人造肥料	同新	電氣化學	同新	帝國火藥	熱帶產業	品川白煉	淺野セメ	同新
	—	—	—	—	215	145	86	829	272	209	—	156	35	151	—	44	—	97	427	196	
	—	—	—	—	210	142	—	819	267	200	—	155	33	153	—	—	—	—	—	443	—
	366	—	—	—	215	143	—	820	265	202	—	151	32	149	—	—	125	—	—	436	195
	366	—	—	109	224	151	85	821	—	202	57	155	32	156	—	45	—	—	—	440	202
	376	97	278	—	234	151	88	835	278	221	—	162	34	160	33	46	—	—	—	459	211
	378	98	274	—	223	—	87	823	273	224	65	161	34	159	34	46	—	—	—	451	202

4月18日(月) 19日(火) 20日(水) 21日(木) 22日(金) 23日(土)	同第二新	磐城セメ	同新	日本產業	同新	日本石油	同新	【第三部】	南滿鐵道	同新	東武鐵道	乘合自動	興銀	東拓	同新	秋田木材	同新	玉川水道	東京瓦斯	東京電燈		
	120	370	230	292	105	412	160		512	262	—	180	—	300	120	—	113	—	—	—	180	
	122	—	—	291	109	427	162		502	255	—	183	—	302	121	—	—	—	—	—	—	181
	122	371	232	284	109	420	163		510	255	—	183	—	302	118	351	—	—	—	—	—	181
	123	375	231	302	115	449	173		520	259	—	183	—	311	122	358	116	—	—	—	—	183
	127	396	242	318	125	463	176		530	265	—	182	294	326	129	370	125	—	—	—	—	191
	121	385	240	314	119	454	175		529	265	—	179	294	322	128	369	—	—	358	566	—	190

4月18日(月) 19日(火) 20日(水) 21日(木) 22日(金) 23日(土)	鬼怒川電	同新	東信電氣	同新	北海道電	同新	東邦電力	大同電力	同新	日本電力	同新	日活	同新	松竹キネ	富士製紙	同新	王子製紙	同新	樺太工業
	—	77	—	—	415	—	—	220	—	—	—	—	—	—	400	—	—	366	268
	—	—	—	—	—	—	—	—	—	—	164	275	92	—	398	—	749	364	264
	—	—	—	—	—	—	305	—	30	—	—	—	—	299	405	184	—	360	259
	—	81	486	316	—	—	310	219	33	—	—	—	—	—	409	188	755	369	266
	255	85	487	314	—	—	313	—	33	—	166	279	—	301	432	194	764	384	279
	254	85	—	—	—	—	314	223	32	219	—	271	92	299	420	190	755	377	271

4月18日(月) 19日(火) 20日(水) 21日(木) 22日(金) 23日(土)	同新	帝國製麻	同新	大日本水	同新	森永新	三越	同新	日清製粉	同新	出來高	【短期】	新 東 株				鐘 紡			
	109	152	—	239	71	150	715	214	—	—	131,680		前寄	後引	高	安	前寄	後引	高	安
	111	157	—	240	—	150	—	—	—	—	145,550		1474	1399	1482	1389	1976	1891	1980	1875
	108	160	—	243	73	151	710	211	—	557	105,920		1373	1397	1412	1372	1869	1904	1908	1860
	113	—	—	246	73	148	—	—	868	574	138,210		1405	1434	1436	1360	1923	1950	1950	1891
	118	163	—	251	76	147	717	—	875	587	183,630		1427	1433	1437	1419	1937	1949	1955	1934
	112	159	29	247	77	—	—	213	868	573	157,450		1449	1463	1465	1446	1971	1983	1990	1968

4月18日(月) 19日(火) 20日(水) 21日(木) 22日(金) 23日(土)	新 鐘 紡				新 日 糖				明 糖				新 郵 船				新 麥 酒				新 淺 野							
	前寄	後引	高	安	前寄	後引	高	安	前寄	後引	高	安	前寄	後引	高	安	前寄	後引	高	安	前寄	後引	高	安	前寄	後引	高	安
	870	810	874	803	—	195	200	195	586	555	591	552	—	94	96*	93	269	269	273	267	193	189	199	189				
	806	819	817	800	195	196	198	195	554	579	589	552	93	97	97	90	265	—	268	261	185	193	195	185				
	825	840	840	810	—	198	201	196	580	581	585	572	—	97	100	94	262	—	265	261	192	200	200	190				
	838	839	844	832	200	200	202	196	572	570	580	563	—	—	98	95	265	—	265	263	200	199	200	197				
	860	869	870	857	198	—	204	198	575	598	608	575	98	—	99	97	—	—	270	269	201	203	206	200				

4月18日(月) 19日(火) 20日(水) 21日(木) 22日(金) 23日(土)	日本產業				日本石油				新 南 滿				東京電燈				新 富 士 紙				王 子 製 紙				出來高				
	前寄	後引	高	安	前寄	後引	高	安	前寄	後引	高	安	前寄	後引	高	安	前寄	後引	高	安	前寄	後引	高	安	前寄	後引	高	安	出來高
	299	286	306	276	413	402	417	402	267	263	268	262	184	181	184	181	183	—	184	182	760	756	765	756	278,270				
	276	284	290	274	399	413	418	397	263	261	263	260	179	181	182	179	183	—	185	182	753	761	761	753	204,410				
	284	297	297	279	416	421	423	410	263	262	264	262	182	184	186	181	—	—	188	183	760	—	763	760	233,490				
	296	296	299	282	422	442	443	420	263	264	265	263	187	187	187	185	—	189	189	188	—	768	769	766	100,900				
	302	314	315	300	449	454	465	449	265	268	270	265	188	192	193	188	—	196	196	190	770	—	780	770	168,710				



