

北滿を挟んで 愈々デリケー トな日露關係

滿洲國成立以來吾人はその健全な發達を希望してやまなかつたのであるが、その後の情勢については北滿の治安は未だ定まらずに否益々悪化の傾向さへある。

張學良系の舊軍閥に繰られる匪賊の跳梁は云ふまでもなく、最近に至りては共匪の勢ひにも侮り難きものがあり、更に北滿に於けるサヴェート聯邦の策動と相俟つて同方面の風雲は全く急をつげんとしてゐる。

東鐵爆破事件

かゝる状態の下に於て最近頻々としてこれら不穩分子による滿洲國攪亂計畫が企てられ、第二松花江鐵橋爆破等によつて皇軍に對する挑戰行爲が續けられてゐたが、それは四月十三日のハルビン東方大亞溝附近の東支鐵道爆破事件によつて、更に重大化するに至つた。

最初吾人は國際關係を考慮して背後關係その他について憶測的な論評を差し控へこの不祥事件に對する日滿當局の調査進行を待つてゐた。然るにサヴェート聯邦はいち早くこの事件を國內的煽動に利用し、例へば聯邦共産黨機關紙「ラウダ」は、四月十四日の社説に於てこの問題に言及し、「右の犯行はサヴェート市民の何等關知せざる所である。それは日本が對露關係を故意に悪化せしむる爲めに白系ロシア人に爆彈を與へてやらせたものに違ひない。」と暴言してゐる。

共産黨の策動か

然るに事實はどうであつたか。滿洲國當局の峻烈な取調によつて

「親の心子知らず」で困る」ともいらしたとのことであるが、果して「親の心子知らず」であらうか。

ロシアの態度

最近の新聞紙が屢々報道してゐるやうに、滿洲事變以來サヴェート聯邦當局は極度の神經過敏に陥り、滿洲に於ける日本の正當極まる行動を何等かサヴェート聯邦に對する侵略行爲の第一歩であるかのやうに疑つて來た。

そして日本が白系ロシア人に武器を與へてシベリアの侵略を企畫してゐるとか、北洋漁業の獨占を武力によつて斷行しやうとしてゐるとか、北滿の匪賊討伐は露支國境に日本軍を集中させる爲めの陰謀だとか、根も葉もないデマを飛ばして國內民衆を煽動し、これを口實にして極東に多數の赤軍を集中し、極東の赤軍司令官の如きは公然と日本に對し挑戰的言辭を弄したとさへ傳へられてゐる。かくてサヴェート市民の對日感情は最近に至つてとみに悪化し、日本を侵略者であるかのやうに思ひはじめてゐる。

親の心子知らず

最近軍部が聲明したやうに吾人もサヴェート聯邦が、對日挑戰を欲してゐるものとは思はない。同國は内に産業五年計畫の遂行に忙殺され、且つ國外的に全く孤立してゐる現状からして極東に於て日本と事を構へることの不利を充分に知つてゐる筈である。このことはサヴェート聯邦當局の歴次の聲明からも視はれ、又廣田大使とカラハン氏との間に取交はされた日露交換文書の中にもよく現はれてゐる。従つて吾人は今回の不祥事件がサヴェート聯邦當局の指金によるものとは考へない。

米露接近説

今更云ふまでもなく滿洲に於ける日本の行動が完全に國際正義に合致してゐることは具眼の士の齊しく認める所である。然るにアメリカの如きに至つては國務長官ス

チムソン氏の屢次の聲明にも見らるゝ通り、日本を「極東のギャンブル」視し、列國を誘つて日本を國際條約の侵犯者なりと規定しやうとしてゐる。最近のジュネーブ電報が傳へたスチムソン、リトビノフ會見の内容については何等發表されてゐないが、いづれにしてもサヴェート聯邦が、アメリカの反日態度を政治的に利用し、之に接近せんとしてあせつてゐることは、ブラウダその他に掲げられた論説を見ても明白である。

恐らくサヴェート聯邦としてはアメリカを利用して日本を牽制し極東の事態を自己の有利に導かんとする肚であらうが、これは甚しい見當違ひである。

警告者への警告

帝國政府が屢々聲明したやうに日本の對滿方針は米露が接近したからと云つて變るものではない。「溺れるものは藁をもつかむ」で英佛がスチムソン氏の笛に踊らなことが明白となつた今日、アメリカが斷乎として所信に邁進する

停戰決議案を採擇した 聯盟總會の經過

【ジュネーブ四月廿日發】本日午前十時四十分より開會された特別聯盟總會に於て議長イマンス氏は先づ昨日上午に於て起つた重光公使白川軍司令官其他に對する爆彈事件に言及した後、十九ヶ國委員會の報告を朗讀した。

右報告は先づ前回の會議以來の經過を概説して日支兩軍の現在の状態を説明して居るが、右に關しては現在小競合が行はれる以外には戰闘は事實上停止されて居ると述べてゐる。次で報告は上海に於ける交渉の經過を辿り支那側が

突如一大會開催

四月廿四日(日) ニューデリー インド政體の峻烈なる彈壓裡に全インドに亘り依然潜在的に反抗抗争を續けて

以上サヴェート聯邦のかゝる極東政策は必然に日露關係を悪化に導き、聯邦當局が最も避けんとしつゝある事態を自ら招く結果に陥るやもはかり難い。

ブラウダは日本を「迷路に迷ひ込んだ帝國主義」と罵倒し、「挑發者に對する警告」を發してゐるが、吾人はこれ等の言葉をその儘サヴェート政府に返上しやうと思ふ。

滿洲問題をきつかけとして、日露の風雲は漸く急を告げんとしてゐる。この秋に當つて吾人がサヴェート政府に對して極東政策に於ける善處を「警告」するのは、吾人が眞に國際平和を欲するが爲めである。

世界主要都市休日表

全印國民會議派は茲に第四十七回年次公開大會をニューデリーに開催し左の決議案を採擇す。

一、全印國民會議派の目標は依然インドの完全なる獨立(ブルナスワラヂ)に存す。

一、大聖ガンジー氏を會議派唯一の獨裁者として信任す。

代表

次で日本代表長岡春一大使は日本の立場を説明して曰く。

日本政府は聯盟總會の決議に基いて行はれた上海の停戰交渉が成功せんことを常に最も熱心に希望して居た。従つて日本は上海停戰交渉の協定草案が本日聯盟總會の決議に一致せることを知り衷心より満足の意味を表するものである。日本政府は来る五月二日上海に開かるべき本會議に於て停戰協定に調印せんとする用意を有する。余は英、米、佛、伊の四國大使が調停の勞を執られ之が協定の成立に絶大な

日本 棄權

次で議長イマンス氏は決議案を表決に附し點呼によつて賛否を求めた。之に對し日本が棄權した外他の各國代表は何れも賛意を表し右決議案は採擇された。

ある全印國民會議派はインド憲法第一四四條に基くインド政體の集會禁止令を無視し廿四日政體の所在地ニューデリーに於て、第四十七回大會を開催した。政體は既に一九三一年度議長代理詩人サロジニ・ナイヴ女史並に今年度議長マタンモハンマラビヤ氏を會議地へ赴く途次逮捕し、嚴重集合禁止令を執行した。然るにも拘らず不屈の闘争精神に燃える會議派員數百名は巧みにニューデリーに潜入し、官憲の隙をみて大通りの時計臺下にあわただしい大會を開き滿場一致左の如き宣言を行つた。

宣言

一、非軍事不服從運動の再開に始關する會議はボンベイ執行委員會の決議を確認す。

一、暴力否定の主義を信奉す。

決議案の採擇終るや急報に接した警官隊は大學會議場に押し寄せ大會列席中の會議派志士百五十名を一網打盡に檢束し、更に巧みに官憲の手を脱した二百十九名を引續き逮捕した。斯くて全印國民會議派大會に關係して逮捕されたもの無慮六百三十名である。

慶惠

右朗讀終るや議長は支那代表顧惠慶氏を慶き之に應じて顧氏は左の如く演説した。

支那は常に友好的勸告に喜んで傾聴し來つたものであり、聯盟は日支問題解決のため非常な努力を拂つたが常に日本の反對する所となつた。若し侵略國が不當な利益を享樂するを許されなければ夫れは實に歎かほしいことである。上海に於ける停戰交渉に關しても日本は常に會議の進展を阻止した爲め、凡ゆる場合に支那側が重大な讓歩を爲し之によつてのみ會議は辛うじて進展したのである。余は決議案の各條項を平等に重要視し全體としてこれを受諾するもので

棄權

次で議長イマンス氏は決議案を表決に附し點呼によつて賛否を求めた。之に對し日本が棄權した外他の各國代表は何れも賛意を表し右決議案は採擇された。

絹業を統率するために 獨裁者を置けとの提案 絹業不振の特殊事情攻究



大統領を訪問したが、氏の意見によれば廣幅絹布の危機を打開するには二ヶ月間工場を全休する事が最良の方法であると。消費促進運動 四月廿日には絹業協會で約百名の多數に上る廣幅絹布製造業者の會が開かれたが、席上ウイダー氏は絹業不振打開のため大々的に絹製品消費促進の運動を起し大いに一般の注意を喚起せんことを提案した。その詳細の具體案は直ちに立案されることとなつてゐるが取敢えず次の點が決定された。一、絹織物業者をして地方的團體を組織せしめ、絹業協會を通じて活動する事。一、所要の資金を得る方法として生糸原産地たる日本の關係者にも照會して見ることとする事蓋し日本もこの費用の一部を負担すべきだと見られてゐるのである。又ウイダー氏は次の提案をなした。一、絹業を統率する一人の指導者を置くこと。一、生産制限のため二交代制とする事。一、完製品の手持ちを毎月の販賣高の二倍以上に保有することを許さず。

上海港綿業統計 外國棉花輸入は逐年漸増

自由競争は結局アメリカの絹業を破滅に導く、一人のデイクテーターを置き絹業をその統率の下に置き、斯う云ふ意見がアメリカで有力となつて来た。去る三月開かれた絹業協會の年次總會でも會長ヒル氏はこの點を力説し、四月廿日開かれた廣幅絹布業者の會でも、絹業協會對策委員長ウイダー氏がこの案を提出した。絹業不振の原因 アメリカの廣幅絹布業は今や危機に瀕してゐるが、ヒル氏によればこれは次の原因に歸せられてゐる。一、一般的經濟不況。二、生糸相場の引續く低落。三、絹業内に於ける特殊の事情。ヒル氏は云ふ。前二者の原因に對しては、絹業としてはどうも仕方がないが、第三の原因に對しては前述のやうな事が云へるのである。ヒル氏はこの總會を限りに會長を辭し、後任としてはパオリノ・ヂャーリ氏が選任された。氏は著ト禁止法との關係に就て三月下旬

生産過剰

絹業協會では先頃廣幅絹布業の實情を調査し、對策を講ぜしめる爲めに對策委員會 (Ways and Means Committee) なるものを作つたが、同委員長ジェロブ・ウイダー氏によれば、廣幅絹布業の病は生産過多にある。氏は言ふ。これが對策は (a) 生産を統制すること。 (b) 夜業を廢止すること。 (c) 時代遅れの機械を買收廢棄する資金を作ること。 (d) 生糸及び半製品の正確なる統計を募集すること。 (e) 各工場をして流行の變化を常に注意せしめること。

外國棉花輸入は激減

在華日本紡績同業會の調査によると、昨年の上海港に於ける外國棉花輸入總數量は百八萬八千ピクルで、一昨年より四割五分、更に一九二九年より六割七分の大減である。それは支那國內に於ける紡績業の發達に基づくものである。支那の紡績は近年左の如く増加してゐる。

支那綿糸布の對外輸出増加

一方昨年度に於ける支那綿糸布の對外輸出高は一昨年度より十七萬ピクル即ち一割一分の増加を示してゐる。これは爲替安による輸出促進と見ることが出来る。然し支那内地への積出は却つて一昨年度よりざつと二割方減少してゐる。これは戦亂と大水害による荷捌き不振と購買力の減退を意味するものである。その内譯は左の通りである。(單位千ピクル)

Table with columns for years (1929, 1930, 1931) and categories (Domestic, Foreign, etc.) for cotton and silk products.

整理の内容

一、ハムブルグ・アメリカ並に北ドイツ・ロイドの資本金は兩社共約一億六千萬マルク(約八千萬圓)であるが、之を十分の三に減資し、各四千八百萬マルク(約二千四百萬圓)とする。二、この減資は兩社が世界不況により蒙つた損失を切り捨てる爲めその額はハムブルグ・アメリカ汽船が一億八千五百萬マルク、又北ドイツ・ロイドが一億八千五百萬マルクに上つてゐる。三、今回の減資と同時に手持り有價證券價額の切下げ及び所有船舶評價額の思切つた低減を行ふ。四、本年度は徹底的緊縮のプログラムを實施、之により四千五百萬マルク(約二千二百五十萬圓)の經費節減を計る。この中には航路の整理、支店出張所の整理等を含んでゐる。又新造船の計畫に就ては今は専ら消極的方針を以て臨む筈である。五、兩社の整理に際してはドイツ中央政府が乗出し、政府保證の下に銀行團から兩汽船に七千萬マルクのクレデットを與へる。その中四千六百萬マルクは新規のクレデットで、殘額は従来のクレデットの期限を延長するものである。六、従来の積立金は全部缺損の補填に使用したので、前記クレデットの中から通常積立金として各社共資本金の一割、即ち四百八十萬マルク、又特別積立金として各二千四百萬マルクを新しく準備する。七、兩社共同の取締役會(Gemeinsamer Aufsichtsrat)には三十名の取締役が顔を並べてゐるが、今回その中で八名迄は政府當局の許可を経て指名することとなつた。且つその内の一名は政府の代表者として直接任命される。

利害契約の成績

右兩汽船はドイツ海運界に於ける大會社で、丁度日本に於ける日本郵船と大阪商船の如く對立してゐたのである。それが二年前即ち一九三〇年三月下旬、兩社の間に利害共同契約(Interesengemeinschaft)が成立し、これによつて從來兩社間に行はれてゐた無益の競争を止め、互に協調して經營の合理化を斷行しようとした。然し折悪しく世界的不況に遭遇して所期の成績を擧げることが出来なかつたらしい。この利害共同契約の要點は大體左の通りである。一、兩社各自獨立の經營を續けるが利益及損害は均等に分配負擔すること。二、配當、償却金、積立金も亦兩社同額とする。三、航路及配船は兩社協調の上行ふこと。四、新船建造並びに宣傳廣告等も共同に行ふこと。五、契約期間は五十年とする。

日本船とドイツ船

ハムブルグ・アメリカには百萬トンの所有船があり、一方北ドイツ・ロイドは八十五萬トンを擁してゐる。兩者を合併するとドイツ所有船舶總トン數の約半分となる。ドイツは今日所有トン數約四百二十三萬トンで、日本と世界の第三位を争つてゐるが、實質上日本は到底ドイツ汽船に及ばない。それは日本に古船が多いに反し、ドイツは戦後に於ける新造船のみで、ハムブルグ・アメリカの貨物船の如きも一時間十五ノットの快速力を出すモーター船が多く、又北ドイツ・ロイド所有の時速三十ノット近い世界最速の巨船ブレイメン號及びオイローバ號は大西洋に覇を唱へてゐる。

ドイツに於ける 二大汽船の大整理 減資による損失の切捨て

ドイツでは先頃の銀行大整理に引續き、今度は汽船會社の大減資を斷行することになった。近着のドイツ新聞によるとハムブルグ・アメリカ及び北ドイツ・ロイド兩汽船會社の大整理案が三月十九

米棉輸入増加

次に棉花の輸出入状況に就て見ると、支那棉の輸出は逐年漸減の傾向にある。これは主要棉産地が近年打撃く戦禍と共産土匪の跳梁

支那棉輸出減

輸入の内譯は(單位ピクル) 外國品 一九二九年 三三三、一九三〇年 三三三、一九三一年 三三三、

内地へ

一、完製品の手持ちを毎月の販賣高の二倍以上に保有することを許さず。

支那棉輸出増加

一方昨年度に於ける支那綿糸布の對外輸出高は一昨年度より十七萬ピクル即ち一割一分の増加を示してゐる。これは爲替安による輸出促進と見ることが出来る。然し支那内地への積出は却つて一昨年度よりざつと二割方減少してゐる。これは戦亂と大水害による荷捌き不振と購買力の減退を意味するものである。その内譯は左の通りである。(單位千ピクル)

滞貨生糸處分確定

賣買契約及び

「糸價維持契約」に調印

政府が補償生糸及び共同保管生糸十萬七千餘俵を一括して旭シルク會社に賣却するに決したことは前報通りであるが、四月二十五日の糸價委員會で決定した右處分認可に關する要項を示すと左の如くである。

補償生糸 處分要項

- 一、補償生糸數量 八、四四四荷口
- 二、賣渡價格 百斤 四五五圓
- 三、受渡期間 生糸検査所の正量検査終了に從ひ順次に賣買契約締結の日より三ヶ月間
- 四、代金支拂方法 受渡の都度四日以内
- 五、賣買證據金 金壹百萬圓

但し共同保管生糸の賣買契約に對する證據金と共通

六、糸價維持特約 内地現物糸價を賣買契約締結の日より一ヶ年間契約成立當時の糸價以下に低くせしめざる爲め現物受渡の都度賣買代金支拂と同時に一俵に付賣買代金以外に金壹百五十圓宛を積立てし、糸價が當時の糸價以下に低落したる場合は右の積立を意りたる場合には積立金を政府に獻納せしむること

正式調印と

糸價維持契約

右糸價委員會で滞貨生糸の處分が確定したので正金及び産業組合中央金庫では農林省の指令に基き、同日旭シルク會社より賣買證據金百萬圓を受領した。而して賣買契約並に糸價維持契約に正式調印したが、糸價維持契約の内容は左の

子とすることにより銀行はこれを五分利とする場合に比べ更に單利一千萬圓、複利一千六百萬圓を免除することとなる。

ハ、政府負擔額

總額 五、七〇〇
 内既定補償額 二、六〇〇
 新補償全部 三、一〇〇

賣渡價格 算出の基礎

糸價委員會で決定した滞貨生糸の賣渡價格百斤四百五十五圓の算出の基礎は左の如くである。即ち四月廿四日から既往一週間に於ける横濱現物平均相場を各々の格に割當て算出したものから平均五十圓の格下げ(昭和四年産なるが故)を行つて算出した。

農林當局 聲明を發表

農林省では滞貨生糸處分に伴ふ世上の誤解を一掃するため四月廿八日左の聲明を發表した。

生糸處分問題 アメリカの意見

需要供給の原理を無視し相場維持に志して失敗した話——東にアメリカの棉花及び小麦があり、西に日本の生糸がある。

アメリカ政府が昨年買上げた棉花は百三十二萬俵で、この平均買上値段は一俵當り十六セント

られてゐるが、元來滞貨生糸は銀行の擔保品であるから政府が一個の商會と契約することは許されぬことである。その契約當事者は融資銀行と旭シルクで政府は全然關與してゐない云々……(中略)

糸價に關する契約に就ては五百十六圓と

日本もこの點は御多聞に洩れな。一昨年政府や當業者が共同して維持した生糸は合計十萬七千八百三十俵、これを今更と一億圓處分することになつた——一億圓も損をして。

日本の生糸 統計は健全

「生糸は何れの商品よりも需給統計上健全である。即ち製品の在荷は目下著しく減少し、正常なる需要に應ずる爲めには製造業者は六月までに正常な生産率を復活しなければならぬ立場にある。加ふるに世界に於ける生糸の市場在荷 (Visible supply) は辛うじて三ヶ月の供給を充たすに過ぎない。而も新繭の生産は制限せられる見込みが濃厚である。この形勢より見ると近き將來に於て生糸の相場が現在の如き未曾有の安値を離脱して、更に正當なる値頃まで昂騰すべきは何人も首肯し得るところである。」

チャイリ商會 樂観は尙早

右滞貨生糸の處分決定は市場に好感を興へ、廿五日のニューヨーク定期相場は二ポイント方騰貴した。

然し處分問題が決したとて滞貨がなくなつた譯でなし、それにアメリカの絹業界は生産過剰で目下非常な窮状にある。四月中の生糸消費高も三萬九千俵見當(三月は四萬六千八百俵、昨年四月は四萬一千四百俵)に過ぎないと云はれ

「滞貨處分の結果、市場の前途に對する全絹業のコンフィデンスは、従つて樂観は勿論尙早と見るべきであらう。」

四月廿四日(日) 國際政治日誌

四月廿五日(月)

四月廿六日(火)

四月廿七日(水)

四月廿八日(木)

四月廿九日(金)

四月三十日(土)

四月三十一日(日)

四月一日(月)

四月廿四日(日) 國際政治日誌

四月廿五日(月)

四月廿六日(火)

四月廿七日(水)

四月廿八日(木)

四月廿九日(金)

四月三十日(土)

五月一日(日)

五月二日(月)

四月廿四日(日) 國際政治日誌

四月廿五日(月)

四月廿六日(火)

四月廿七日(水)

四月廿八日(木)

四月廿九日(金)

四月三十日(土)

五月一日(日)

五月二日(月)

四月廿四日(日) 國際政治日誌

四月廿五日(月)

四月廿六日(火)

四月廿七日(水)

四月廿八日(木)

四月廿九日(金)

四月三十日(土)

五月一日(日)

五月二日(月)

ギリシヤ

金本位制停止

金準備は法定額以下

金本位停止も昨今では一向世人の注意を惹かないが、廿五日にはギリシヤがこの轍を踏んだ。

ドラクマ

ギリシヤの本位通貨はドラクマ(Drachme)——平價は邦貨二銭六厘である。ギリシヤ国立銀行(Banque de Greece)は従来この

金本位停止

オン・バレード

(大陸) アルゼンチン 南米

Table listing countries and regions under the gold standard, including Argentina, Brazil, Colombia, Denmark, etc.

為替統制と貿易制限

然しかりして置いても為替の投機をするものが絶えないので同九月廿八日緊急大統領令を以て為替の統制をすることとし、手形の買

更に政府は輸入を出来るだけ抑制し、對外支拂を極度に緊縮することをも亦通貨安定の一大要件だと云ふので、昨年末には大々的の關稅引上げをやり、近く四月十九日

かうした譯で爲替はその割に下落してはゐない。しかし兌換準備(金及爲替)は非常に減つてゐる

金準備激減

ギリシヤ国立銀行は兌換券發行高及び短期預金に對して金及び外國

爲替で四割の準備を保持すべしと云ふことになつてゐるのであるが近著のイコノミスト誌によるとこの準備率は左の如く減り、既に法定額を割つてゐる。

Table showing gold reserves in millions of Drachmas for 1933 and 1934, with values like 257, 237, 215, etc.

ギリシヤ 金本位停止決定

ギリシヤ政府は本日金本位制を停止するに決した。

利引上げを要件としてゐるのであるが、今次の準備率低下は紙幣増發によるものでない所から發行稅

銀行の金利は既に一分と云ふ世界第一の高率であり、最早これ以上不自然なる金本位維持は到底出来ない状態にあつたのである。

フィンランド

金本位 停止期間延長

フィンランド政府は昨年十月十日暫定的に金本位停止を斷行したが今回停止期間を更に今年末まで延長することゝなつた。

天津日貨排斥

天津四月廿八日(木)

聯盟調査團入滿後天津市黨部は中央からの激勵電報に接し、排日運動再燃を劃策してゐる。而して省民救國會、婦女子救國會等と

公然と輸入日貨の検査取締りに當り態度大々的に日貨排斥運動に入つた。尙ほ五月一日より排日會員は各商店に詰めかけ、これが徹底を期することゝなつた。

上海抗日 救國會解散

上海四月廿八日(木)

一月廿八日吳鐵城市長より解散止する旨命令した。

購買力指數

買はぬか、買へぬか

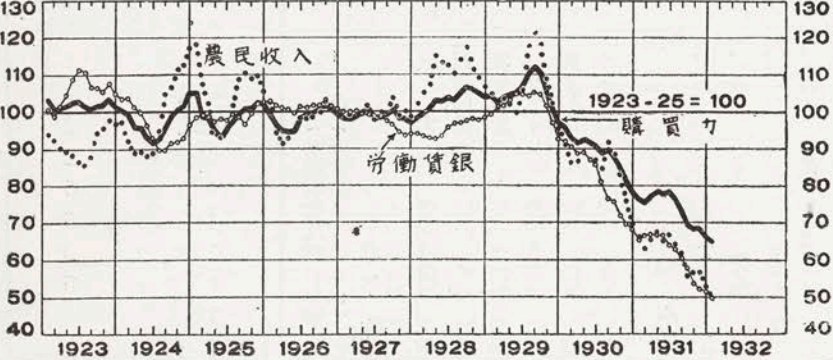
商人——「こんなに値段が安くなつてゐるのに何故買はないんだらう」

消費者——「全く安いなあ、だつて買ひ度くても金が無い」

右によつて一九二二—二五年の三ヶ年間に常態に於ける購買力一〇〇として算出して

此の購買力指數は左の如く工場労働者賃銀、鐵道従業員賃銀及び農民收入の三つを基礎とし夫々全米産業會議調査の生活費指數を參照して算出したものである。

△指數の構成▽ 此の購買力指數は左の如く工場労働者賃銀、鐵道従業員賃銀及び農民收入の三つを基礎とし夫々全米産業會議調査の生活費指數を參照して算出したものである。



四月 24 日 曜 日

國際經濟日誌

四月 30 日 曜 土

四月廿四日(日)

▽インド棉最終收穫豫想を四百六萬四千俵と訂正する。前年に比べ七十七萬三千俵の減少である

▽本邦滞貨生糸約十萬八千俵の處分方法決定、旭シルク會社を通じてアメリカのジャリリ商會へ賣却し、損失金は政府と銀行と製糸家とが分擔する。

四月廿五日(月)

▽イギリス爲替均衡勸定設置案下院を通過す。

▽ギリシヤ金本位制停止決行。

▽滿洲國政府は舊政權が制定してゐた綿布及び綿製品の統稅賦課を廢止す。但し綿糸は除外される

▽本邦滞貨生糸處分案は糸價委員會で決定、正金及び産業組合中央金庫と旭シルク會社との間に正式調印を了す。

▽右處分に關し農相より聲明發表

△當のジャリリ氏は「この結果綿業は速に回復の緒につくものと思ふ」と語る。

▽ユー・エス・スチール會社は本年第一期普通株配當を無配と決定、缺損額と優先株配當金とに充當するため積立金から千九百五十萬ドルを引出した。

▽イギリス茶關稅案下院通過。

▽上海邦人紡績一齊に再開す。職工復職率は五割乃至六割であるが平穩に操業してゐる。

四月廿六日(火)

▽北洋合同漁業會社を日魯漁業に合併の契約調印成る。

▽ドイツのライヒス銀行は公定割引歩合を五分半より五分に引下

▽四月廿七日(水)

▽農林省は製糸業免許制の立案により群小製糸の整理を計畫す。

▽山下汽船チャーター最勝丸は周防灘において坐礁す。

▽四月廿八日(木)

▽インド帝國銀行は公定割引歩合を六分より五分に引下げた。

▽アメリカ關稅法改訂案は下院を通過し、大統領フーズー氏の許に廻附さる。

▽天津に日貨排斥運動起る。なほ五月一日よりは一層徹底的な實行運動に移る等。

▽上海救國會は市當局の取締嚴重のため各會員に給料一ヶ月分を支拂つて解散した。

▽四月廿九日(金)

▽フィンランド政府は昨年十月暫定的に金本位を停止したが更に今年末まで延長に決す。

▽ダンロップ・ゴム會社無配發表

▽ドイツは外國小麥の輸入關稅を引下げ小麥不足緩和に決す。

▽スウェーデン政府はクロイゲルのモラトリアムを五月末まで延長

▽オーストリー綿織物輸入禁止を行ふ。

▽四月三十日(土)

▽ニューヨーク棉花激落し、過去の最安値に近づいた。

▽アメリカ棉花諮問委員會は政府手持棉花販賣方針に就ての勸告書を農事局に提出す。

▽農林省では生糸販賣統制のため賣込問屋を合同せしめ半官半民の大會社創立を策す。

アメリカ三月中の精銅輸出高

アメリカ商務省発表、三月中の精銅輸出高は左の通りである。(単位千封度)

本年		前年	
三月	累計	三月	累計
1,000	3,000	1,000	3,000
1,000	4,000	1,000	4,000
1,000	5,000	1,000	5,000

対日鐵類輸出高

アメリカ商務省発表、三月中の對日鐵類輸出高は左の通りである。(単位千封度)

本年		前年	
三月	累計	三月	累計
1,000	3,000	1,000	3,000
1,000	4,000	1,000	4,000
1,000	5,000	1,000	5,000

政府手持棉花販賣方針に就て

ワシントン四月三十日(土) 棉花諮問委員會は内地及び世界における棉花の状況に就ての調査報告並に政府手持棉花の販賣方針に就ての報告書を本日聯邦農事局に提出した。農事局は右報告に就て研究した上、その手持棉花百三十萬俵の販賣方針を發表する筈である。

なほ農事局は「若し議會が融通資金を出して呉れたら五十萬俵乃至百萬俵を海外に賣却する事が出来たであらう」との報に接してゐる。故に棉花諮問委員會もアメリカ國內より滞貨を出来るだけ早く除くに十分なる資金の支出方を力説するものと思はれる。

【備考】農事局はその手持棉花は本年七月卅一日以前には處分千七百俵で、その中前週受渡に供

金物市況

ロンドン四月廿九日(金) 取引は稍や活氣を見せた。しかしこれは主としてポンド爲替軟調に基くものである。

△銅 相場は週初め見直してゐたが、アメリカ安の報を入れて手仕

舞物及び弱氣筋の賣りが現はれた。尤も相場が下ると特に期近物に相當の引合ひが出てゐる。

▲イギリス 鋼鐵製品の關稅制定は一般に好感を與へ、鐵鐵に對する需要は稍や見直すに至つた。消費家も進んで先物約定を行はんとする意向を示してゐる。

▲フランス 内地市場は前月と大に對する内地の引合ひも相當あり商内も漸次増加するものと豫期される。尤も外國品の滞荷があるの

▲ドイツ 商内は稍や見直し模様であるが、これも多きは季節的關係による。輸出商内は少い。相場は前月と變らない。

▲ポールのウイウル 出現率が多い。今週は五月限の受渡し通知に關聯して賣買玉の均整が行はれた外

印棉最終豫想

一九三二—三三年 第一回豫想 三、九六 第二回同 三、九六 第三回同 三、九六 最終豫想 三、九六 同 訂正 三、九六

訂正數字發表 一九三二—三三年 第一回豫想 三、九六 第二回同 三、九六 第三回同 三、九六 最終豫想 三、九六 同 訂正 三、九六

曼チエスター 曼チエスター四月廿七日(木) 曼チエスターも引合ひは依然沈滞氣勢で氣配は一層樂觀的となつてゐる。しかし實際の商内はぼつぼつ増加してゐる。

オーストリー 綿織物輸入禁止 ウィーン四月廿九日(金) オーストリー政府は本日綿織物の輸入を禁止した。但し特許ある場合はこの限りにあらずとされてゐる。

三月中のインド 棉花輸入高 カルカッタ四月廿九日(金) インド統計局発表、本年三月中に於けるインド棉花輸入高は左の通りである。(單位千ヤード)

【備考】(單位千ヤード) △未晒生地綿布 本年三月 三、九六 前年三月 三、九六

上海邦人紡績 一齊に再開 上海 四月廿六日(火) 約三月月振りに我が紡績工場は今朝から一齊に操業を開始した。

棉花市況

ボンベイ四月三十日(土) 政局不安に拘らず氣配は引き続き良好、相場の動きは少く、且つ手堅く保合つてゐる。市況が手堅いのは地場筋が買ひ方に傾いてゐるのと、輸出商及び紡績筋の買付が稍や見直ししたためである。

一方プローチ四、五月渡の受渡品は比較的少く、今までのところ六千七百俵で、その中前週受渡に供

激落を演ず 昨日急落を演じたニューヨーク棉花相場は本日更に激落、現物は二十五ポイント安の五セント六〇となつた。これは昨年十月五日以来の新安値である。昨年の原因は左の通りである。

一方當業者中には先物を賣つて五月限を買つたものもあつた。これはニューヨーク及びニューオリンスで引取るべき棉の一部が日本及びドイツへ輸出されるだらうと噂が立つたためである。ニューオリンスでは既に約四萬俵の受渡通知が出てゐるのである。

南部棉産地には潤雨があつたと報せられる。又棉産地の南半分は植付けが遅れてゐるが、その他の地方では大體順調に植付けが開始されてゐる。テキサス大學研究所の實驗によると四月十五日までの冬籠りポールのウイウルの出現率は四パーセント七六、一九二五年以来の高率である。

他方農事局が手持棉花を如何なる方針の下に市場に賣出すかに就き、目下種々議論があるが、當業者は何れもこの結果如何を待つて見送りの態度をとつてゐる。

リヴァプール 棉花市況 リヴァプール四月三十日(土) 現物は相當の取引があつた。定期はポンド爲替軟弱氣勢と米棉消費量増加豫想で全週中概して強調であつた。然し取引は極めて少量で時々實需買ひや空賣り買埋めが出たに過ぎない。而して週末に近づくに従ひ漸次弱氣配となり、實需筋は次第に買埋りの姿となつた。これはアメリカ聯邦農事局の手持棉花處分に關する今後の方針に就ての不安のためである。エジプト棉取引は思はしくな

曼チエスター 曼チエスター四月廿七日(木) 曼チエスターも引合ひは依然沈滞氣勢で氣配は一層樂觀的となつてゐる。しかし實際の商内はぼつぼつ増加してゐる。

オーストリー 綿織物輸入禁止 ウィーン四月廿九日(金) オーストリー政府は本日綿織物の輸入を禁止した。但し特許ある場合はこの限りにあらずとされてゐる。

三月中のインド 棉花輸入高 カルカッタ四月廿九日(金) インド統計局発表、本年三月中に於けるインド棉花輸入高は左の通りである。(單位千ヤード)

【備考】(單位千ヤード) △未晒生地綿布 本年三月 三、九六 前年三月 三、九六

上海邦人紡績 一齊に再開 上海 四月廿六日(火) 約三月月振りに我が紡績工場は今朝から一齊に操業を開始した。

曼チエスター 曼チエスター四月卅日(土) 政局不安に拘らず氣配は引き続き良好、相場の動きは少く、且つ手堅く保合つてゐる。市況が手堅いのは地場筋が買ひ方に傾いてゐるのと、輸出商及び紡績筋の買付が稍や見直ししたためである。

一方プローチ四、五月渡の受渡品は比較的少く、今までのところ六千七百俵で、その中前週受渡に供

滿洲國政府

綿布綿製品

不當課稅廢止

奉天 四月廿五日(月) 滿洲國政府稅捐局は今回統稅規則を改訂し、綿布及び綿製品に對する統稅賦課を廢止することとなつた。この統稅は東北舊政權が昨年五月以來實施してゐたもので、日本よりの輸入綿糸、綿布及び綿製品に對し輸入税以外に平均百分ノ四の徵稅を行つたものである。

生糸

ニューヨーク

生糸市況

これに對し奉天商工會議所を中心にな不當課稅反對の猛運動が起り日本政府は遂に強行輸入を斷行して對抗するやうなことがあつた。滿洲國新政府の成立後も未だ統稅規則の正式改訂がなかつたため屢々不當課稅徵收の事實があつた。そこで新政府は斷然この排他的統稅規則を改訂することとなり今回統稅規則を改訂することとなり、この統稅規則の改訂は邦人綿布、綿製品輸入商にとり至大の影響あるものとして歓迎されてゐる。

砂糖

ニューヨーク

砂糖市況

ニューヨーク 四月三十日(土) ニューヨーク 無稅糖が引續き市場を支配し相場は小浮動を演じた。今週の市中賣買出來高はフィリッピン糖七萬七千袋、ポルトリコ糖十六萬七千袋、合計二十四萬四千袋であつた。市況は殆ど變らなかつたが、一方キューバの工場は作業を中止するもの續出してゐるが、今日までの生産高は割當額を超過してゐる。無稅糖を除けば目下のところ市場を壓迫する賣物はなかつたが、無稅糖が今後引續き出廻つて來るであらうから今のところ市場の改善は餘り期待出來ぬ。

小麥

シカゴ小麥市況

シカゴ 四月三十日(土) 週初め相當の輸出商談あり、市況は堅りであつたが、その後左の軟材料を入れて大量の仕舞物及びストック・ロスの賣物續出し相場は漸落した。一、西南部産地一帯に降雨があつた事。この結果雨量不足による冬小麥作柄悪化の懸念は緩和され、一方春小麥の種蒔に好都合となつた事。一、ヨーロッパの作柄情報良好なる事。一、南半球小麥産地國の今週中に於ける海外積出高が九百五十萬四千蒲セルと前週の七百六十萬蒲セルに比し著しく増加を示したとの入報があつた事。然し安値には相當の買物現はれ

日本の滞貨生糸買付により

ニューヨーク 四月廿五日(月) 日本の滞貨生糸十萬七千俵は愈々アメリカのチャリリ商會へ賣却されることとなつたが、右に關しチャリリ商會重役にしてアメリカ綿業協會長たるパオリノ・チャリ氏は「この結果綿業は速に回復の緒につくものと思ふ」と言つてゐる。他の生糸商は果して綿業が回復するかに對しては確信を持つてゐないやうであるが、パオリノ・チャリ氏のみは樂觀意見を持して下らない。氏は曰く「日本の滞貨生糸を購入したこと

復活しなければならぬ立場

に比し二割一分増加である。但し昨年三月に比べると尚ほ一割四分八厘の減少である。一方三月卅一日現在の在荷高は二月廿九日に比べ八分二厘方減少してをり、昨年三月末に比べ六分一厘方少い。三月中のイギリスが日本より輸入した絹織物は左の通りである。(松山商務參事官發電による)

廣幅絹布賣行

ニューヨーク 四月廿八日(木) アメリカ綿業協會發表によれば三月中の廣幅絹布販賣數量は二月

ドイツの

小麥輸入税引下げ

ベルリン 四月廿九日(金) ドイツ聯邦政府は今回外國小麥の輸入關稅を一トンに付二百五十マルクより百八十マルクに引下げることとなつた。右は來る六月卅日まで實施する。因にかく外國小麥輸入税引下げを行ふこととなつたのはドイツに於ける小麥不足を緩和するため、同國の小麥不足は約十萬トンと見積られてゐるのである。

ゴムの

ゴム市況

ロンドン 四月三十日(土) 需給統計が幾分見直し、且つ今後更に改善の模様が見えるに至つたため氣配は明るくなつて來た。

イギリス三月中の

絹織物輸入高

三月中にイギリスが日本より輸入した絹織物は左の通りである。

油

ロンドン 四月三十日(土) △亞麻仁初め相當の引合ひが出たが週末は開散である。△亞麻仁油 取引開散、引合ひみである。△菜種 大陸筋からの引合ひ増加し相場は上向いた。△滿洲大豆 相場安に拘らず需要は不振である。△大豆油 引續き不活潑である。

船

ロンドン 四月廿六日(火) 最近のロンドン海運市場においては取引は引續き概して少い。主なる成約運賃は左の通りである。サンタフェー アンデルダム 五、〇〇〇トン 雜穀 五月積 一七五〇トン 砂糖 五月前半積 一七五〇トン

油

ロンドン 四月三十日(土) △亞麻仁初め相當の引合ひが出たが週末は開散である。△亞麻仁油 取引開散、引合ひみである。△菜種 大陸筋からの引合ひ増加し相場は上向いた。△滿洲大豆 相場安に拘らず需要は不振である。△大豆油 引續き不活潑である。

船

ロンドン 四月廿六日(火) 最近のロンドン海運市場においては取引は引續き概して少い。主なる成約運賃は左の通りである。サンタフェー アンデルダム 五、〇〇〇トン 雜穀 五月積 一七五〇トン 砂糖 五月前半積 一七五〇トン

油

ロンドン 四月三十日(土) △亞麻仁初め相當の引合ひが出たが週末は開散である。△亞麻仁油 取引開散、引合ひみである。△菜種 大陸筋からの引合ひ増加し相場は上向いた。△滿洲大豆 相場安に拘らず需要は不振である。△大豆油 引續き不活潑である。

船

ロンドン 四月廿六日(火) 最近のロンドン海運市場においては取引は引續き概して少い。主なる成約運賃は左の通りである。サンタフェー アンデルダム 五、〇〇〇トン 雜穀 五月積 一七五〇トン 砂糖 五月前半積 一七五〇トン

ロンドン 四月三十日(土) △亞麻仁初め相當の引合ひが出たが週末は開散である。△亞麻仁油 取引開散、引合ひみである。△菜種 大陸筋からの引合ひ増加し相場は上向いた。△滿洲大豆 相場安に拘らず需要は不振である。△大豆油 引續き不活潑である。

ロンドン 四月三十日(土) △亞麻仁初め相當の引合ひが出たが週末は開散である。△亞麻仁油 取引開散、引合ひみである。△菜種 大陸筋からの引合ひ増加し相場は上向いた。△滿洲大豆 相場安に拘らず需要は不振である。△大豆油 引續き不活潑である。

特輯 經濟地

製糸業の 免許制度立案

群小製糸を整理し 生産統制實現か

製糸業の根本的改善をはかり、と機械製糸戸数は三千七百十九戸に上り、釜数は三十二萬六千九百七十六で、一戸當り平均約九十釜になつてゐる。なほこれを工場業は整理すべきであるが、一工場に百釜以上の設備を要するといふ理由がないといふのである。

賣込問屋の買収による 生糸販賣統制會社

農林省で設立を計畫

製糸業の免許制度を實施しようとして計畫してゐる農林省は、更に生糸の賣込問屋を打つて一九とした大合同會社を現出せしめやうといふ方針に決した。これは輸出商と對等の太刀打ちが出来るやうに問屋の力を強大にすると共に賣込み經費の軽減と、取引の公正を圖らんがためである。

企業本位主張

然しながら小製糸の整理は工場本位でやるよりも企業本位に基いてなすべきだとす説がある。郡是製糸等優秀な成績を擧げてゐる會社に於ても地理的必要性から百釜以下の工場を持つてゐるのがある。百釜以下の能力しかない企業は整理すべきであるが、一工場に百釜以上の設備を要するといふ理由がないといふのである。

養蠶家の立場

愈々實現の曉には製糸家の立場は一般に強化、改善される譯である。設立して公正なる價格を決定することがある。而してといふのである。而して六、株主たる製糸業者は自己生産にかゝる輸出向生糸の全部を會社へ委託する。

輸出商及問屋數

Table with columns for region (輸出商, 内邦商, 外邦商), number of firms, and total. Includes data for various regions like 神戶, 横濱, etc.

販賣の統制

會社に於て行ふ業務は(イ)製糸業者の委託によつてその生糸を販賣し、(ロ)委託生糸の荷爲替の受拂、(ハ)株主たる製糸業者に對し製糸資金を貸付け、(ニ)受託生糸の販賣の時期、數量、價格及び賣込先の會社一任とし、(ホ)必要先は會社一任とし、(ヘ)必要に應じて附屬機關たる現物市場

春蠶掃立は 一割減少か

春蠶掃立につき早場の静岡、千葉、高知等の掃立が一割乃至一割五分方減少せる事實其他の報告に基き農林省では本年春蠶掃立數量減を一割乃至一割五分見當と見込んでゐる。一方農林省の調査に依れば施肥量不足のため桑園の荒廢に歸せるもの意外に多く、古桑の地方は約三割、新桑の地方は約一割の桑不足を來し、全體として見れば一割五分乃至二割の桑不足を來して居り、又昨年度の蠶種製造高は一昨年比し一割二分方減少してゐる。なほ施肥不足のため桑葉の質が著しく低下した結果、本年春蠶の糸量は著しく減少して居り、従つて品種改良に基き糸量の増加は結局之れに依つて相殺されるものと見られてゐる。

三月中の全國卸賣物價指數

Table showing national wholesale price index for March, comparing current month, previous month, and previous year. Includes categories like 總平均, 前月, 前年同月.

不動產金融案 大藏當局の方針決定す

大藏省では四月三十日省議を開き、四月中旬の我が國棉花輸入高は左の通りである。(單位千圓)

四月中旬の本邦棉花輸入高

Table showing domestic cotton import figures for the first half of April, listing various cotton types and their values.

四、貸出擔保價格は出来る限り緩和する事。五、貸出銀行は相當の利鞘を取りその利鞘によつて將來起るべき損失に對する自行保險に充當する事。

六、大藏省は高橋藏相の名によつて貸出の細目に關する訓令を各關係銀行に發する事。七、預金部資金の最初の豫定額は大体二億圓とし、是に不足する時は其の都度預金部運用委員會の決定を経て追加決定する事。

二、勸銀・地方農銀・拓銀を通じて地方銀行の不動産抵當債券を肩代りする事。三、肩代り資金は預金部の勸業債券・農工債券・北拓債券を引受けの形式で普通資金として貸出す事。

四月下旬の輸出入額

Table showing export and import figures for the second half of April, categorized by commodity type.

二月末の國庫現計

赤字二億三千萬圓 大藏省四月廿六日發表、本年二月末に於ける昭和六年國庫歲入歳出現計は左の如く歳入總計十億八千五百萬圓、歳出總計十二億九千九百九十九萬圓、歳入不足である。

日本銀行帳尻

Table showing the balance sheet of the Bank of Japan, including exchange rates and various financial metrics.

東京・大阪手形交換高

Table showing exchange rates for Tokyo and Osaka, listing various exchange rates and their values.

週統計

アメリカ通貨及金融状態

Table with columns for currency and financial status, comparing current and previous periods. Includes items like gold reserves, circulation, and government securities.

アメリカ聯邦準銀週報

Table reporting on the Federal Reserve's assets and liabilities, including gold, government securities, and loans.

イングランド銀行週報

Table reporting on the Bank of England's assets and liabilities, including government securities and gold.

フランス銀行週報

Table reporting on the Bank of France's assets and liabilities, including gold and government securities.

ライヒス銀行週報

Table reporting on the Reichsbank's assets and liabilities, including gold and government securities.

日本銀行週報

Table reporting on the Bank of Japan's assets and liabilities, including gold and government securities.

上海銀塊在荷高

Table showing the value of Shanghai silver blocks held in the Netherlands, with data for current and previous periods.

アメリカ棉花統計

Table providing statistics on American cotton, including production, exports, and stocks.

イギリス・ゴム統計

Table providing statistics on British rubber, including imports, exports, and stocks.

エジプト棉花統計

Table providing statistics on Egyptian cotton, including production, exports, and stocks.

ボンベイ棉花統計

Table providing statistics on Bombay cotton, including production, exports, and stocks.

インド政府通貨週報

Table reporting on the Indian government's currency, including circulation and reserves.

交換券發行高

Table showing the volume of exchange notes issued, categorized by type and region.

世界紡績米棉引取高

Table showing the volume of world spinning cotton and rice, categorized by region.

▲リヴァプール米棉在荷

Table showing the volume of Liverpool cotton and rice held in the Netherlands.

世界各國紡績米棉引取高

Table showing the volume of world spinning cotton and rice, categorized by region.

▲リヴァプール米棉在荷

Table showing the volume of Liverpool cotton and rice held in the Netherlands.

世界各國紡績米棉引取高

Table showing the volume of world spinning cotton and rice, categorized by region.

▲リヴァプール米棉在荷

Table showing the volume of Liverpool cotton and rice held in the Netherlands.

世界各國紡績米棉引取高

Table showing the volume of world spinning cotton and rice, categorized by region.

▲リヴァプール米棉在荷

Table showing the volume of Liverpool cotton and rice held in the Netherlands.

キューバ砂糖統計

Table providing statistics on Cuban sugar, including production, exports, and stocks.

イギリス・ゴム統計

Table providing statistics on British rubber, including imports, exports, and stocks.

週末在荷民間豫想

Table providing forecasts for weekend private stocks in the Netherlands.

週末在荷民間豫想

Table providing forecasts for weekend private stocks in the Netherlands.

大連埠頭特産物荷動統計

Table providing statistics on special products from Dalian, including sugar and other goods.

毎五日目統計

Table providing five-day statistics, including production and stock levels for various goods.

昭和七年四月廿四日—三十日發售

證 券 相	東京 國 債	4月25日(月)	28½	5%	22.80	58.92	7%	5%	11%	75	甲五	不立	特五	—	第一	—	第二	—	第三	—	一四	—	二四	—	二五	—	二八	—	佛四	—	
		26日(火)	28%	5	23.58	59.71	7½	4%	11%	75	甲五	88.00	—	—	—	—	—	—	—	—	—	一四	74.00	二四	74.00	二五	89.05	二八	88.05	佛四	127.45
		27日(水)	29%	5%	23.95	61.28	8	4%	11%	100	甲五	休	—	—	—	—	—	—	—	—	—	一四	—	二四	—	二五	—	二八	—	佛四	—
		28日(木)	28%	5%	22.85	58.24	7½	4%	11	100	甲五	87.95	—	—	—	—	—	—	—	—	—	一四	—	二四	—	二五	89.00	二八	88.00	佛四	127.45
		29日(金)	27%	4%	21.84	55.93	7	4½	11%	125	甲五	休	—	—	—	—	—	—	—	—	—	一四	—	二四	—	二五	—	二八	—	佛四	—
		30日(土)	28¼	4¾	21.44	56.11	7	4¼	10¾	50	甲五	88.15	—	—	—	—	—	—	—	—	—	一四	—	二四	—	二五	89.10	二八	—	佛四	—

場	ニ ュー ヨ ーク	日本公社債 (百ドルに付)															買出高														
		日六	本半	同半	五分	東五分	京五分	市五分	横六分	演六分	市五分	東五分	第五分	同五分	六分	東五分	電五分	大七分	同五分	東五分	同五分	宇六分	宇六分	日六分	東六分	東六分	六分	五分	五分	五分	
		弗	弗	弗	弗	弗	弗	弗	弗	弗	弗	弗	弗	弗	弗	弗	弗	弗	弗	弗	弗	弗	弗	弗	弗	弗	弗	弗	弗	弗	弗
		4月25日(月)	68%	58%	51%	54%	50%	54%	41%	49%	39%	45	99	55	40%	39%	50	42	46	40%	38%	49%	49%	40%	38%	49%	49%	42	46	39	
		26日(火)	68%	57%	50%	—	51%	—	41	48%	39%	47	99	55%	40%	—	50	—	—	—	—	—	—	—	—	—	—	—	—	—	—
		27日(水)	67%	56%	50%	54%	51%	—	41	48%	39	48	99	56%	40%	39%	49%	—	—	—	—	—	—	—	—	—	—	—	—	—	—
		28日(木)	67%	57	50%	54%	51%	54%	38%	49	42	—	—	55%	40%	39%	50%	—	—	—	—	—	—	—	—	—	—	—	—	—	—
29日(金)	67%	56%	47%	53%	50	53%	37%	—	39%	46	—	—	40%	38%	49	—	—	—	—	—	—	—	—	—	—	—	—	—	—		
30日(土)	67	56%	49	51%	—	52%	37%	—	40%	—	99	55	40%	38%	49%	—	—	—	—	—	—	—	—	—	—	—	—	—	—		

場	ロ ン ド ン	日本公社債 (百ポンドに付)															買出高														
		第一	同利	第三	同利	五	分利	六	分利	五	分利	半	付	元	四	分	同	同	同	同	同	同	同	同	同	同	同	同	同	同	
		磅	磅	磅	磅	磅	磅	磅	磅	磅	磅	磅	磅	磅	磅	磅	磅	磅	磅	磅	磅	磅	磅	磅	磅	磅	磅	磅	磅	磅	
		4月25日(月)	52	51%	63%	74%	83	79%	95	58	71%	80%	65	58%	94	—	—	—	—	—	—	—	—	—	—	—	—	—	—	—	
		26日(火)	51%	51%	62%	73%	81%	80	95	57%	69	80%	65%	58%	93%	—	—	—	—	—	—	—	—	—	—	—	—	—	—	—	—
		27日(水)	50%	50%	61	71%	80%	77%	95	57	67	80%	64	57	93%	—	—	—	—	—	—	—	—	—	—	—	—	—	—	—	—
		28日(木)	50%	50%	62	72%	80%	77%	95	57	66	78	58%	57	93%	—	—	—	—	—	—	—	—	—	—	—	—	—	—	—	—
29日(金)	49	49	61	71%	79%	76%	95	58	67%	79	60	57%	93%	—	—	—	—	—	—	—	—	—	—	—	—	—	—	—	—		
30日(土)	休	—	—	—	—	—	—	—	—	—	—	—	—	—	—	—	—	—	—	—	—	—	—	—	—	—	—	—	—		

金 銀 塊 相 場	ロ ン ド ン	銀塊		銀塊		巨 海 金 塊	金 利	ニ ュー ヨ ーク	一流行引受手形利率			三 月 手 引 率		
		現	先	現	先				30日	60日	90日			
		片	片	片	片				歩	歩	歩			
		4月25日(月)	17	17%	28				28%	2½	1		1	2½
		26日(火)	17	17%	28				28%	2½	1		1	2½
		27日(水)	17%	17%	27%				28%	2½	1		1	2½
		28日(木)	16%	17	27%				27%	2½	1		1	2½
29日(金)	16%	17%	27%	27%	2½	1	1	2½						
30日(土)	16%	17	27%	27%	2½	—	—	2½						

外 國 為 替 相 場	ロ ン ド ン	電信為替銀行賣										電信為替銀行買 (△印名目)			電信為替出高値 (△印名目)														
		ロンドン	日	本	上	海	フ	ラ	ン	ス	オ	ラ	ン	ド	イ	タ	リ	ス	イ	ス	ス	イ	ス	ス	イ	ス	ス	イ	ス
		弗	弗	弗	弗	弗	弗	弗	弗	弗	弗	弗	弗	弗	弗	弗	弗	弗	弗	弗	弗	弗	弗	弗	弗	弗	弗	弗	弗
		4月25日(月)	3.66¼	32.25	31%	3.94%	40.52	23.76	5.14%	19.43%	1.5%	△119	360	1.8	104¼	31%													
		26日(火)	3.64¾	32.20	31%	3.94%	40.52½	23.76	5.14%	19.43%	1.5%	△120	368½	1.8%	102½	31¼													
		27日(水)	3.66%	32.25	31%	3.93%	40.52	23.76	5.14%	19.42%	1.5%	△120	371	1.8%	104	30%													
		28日(木)	3.65%	32.55	30¾	3.93%	40.51	23.79	5.14%	19.39%	1.5%	△120	368	1.8%	105½	30%													
29日(金)	3.66%	32.40	30¾	3.93%	40.52	23.79	5.16	19.41%	1.5%	△121	368¼	1.8%	105	30%															
30日(土)	3.66	32.50	30%	3.94	40.52	23.79	5.16¼	19.40%	1.5%	△121	368	1.8	106	30%															

外 國 為 替 相 場	ロ ン ド ン	電信為替銀行買 (△印名目)						電信為替銀行買 (一磅に付)						電信為替銀行買																								
		ア	メ	リ	カ	最	上	海	ボ	ン	バ	イ	横	演	香	神	戸	バ	リ	着	ベ	ル	ア	ム	ス	テ	ラ	マ	リ	ド	ミ	ラ	ン	ベ	ル	シ	ド	
		最	終	終	終	終	終	終	終	終	終	終	終	終	終	終	終	終	終	終	終	終	終	終	終	終	終	終	終	終	終	終	終	終	終	終	終	終
		4月25日(月)	3.67¾	1.8%	1.5%	1.9%	1.3%	1.9%	93.37	15.52	9.08	26.25	47.31	71.62	18.94	25																						
		26日(火)	3.63½	1.8¾	1.5%	1.9%	1.3¾	1.9%	92.31	15.26	8.97	25.95	46.53	70.68	18.73	25																						
		27日(水)	3.66½	1.8%	1.6	1.9%	1.3%	1.9%	93.00	15.41	9.04	26.16	46.87	71.25	18.87	25																						
		28日(木)	3.65%	1.8%	1.6	1.9%	1.3%	1.9%	92.84	15.37	9.02	26.14	46.68	71.00	18.85	25																						
29日(金)	3.65%	1.8%	1.6	1.9%	1.3%	1.9%	92.84	15.37	9.01	26.13	46.56	71.06	18.82	25																								
30日(土)	3.65%	1.8%	1.6	1.9%	1.3%	1.9%	92.75	15.34	9.02	26.08	46.50	70.93	18.84	25																								

外 國 為 替 相 場	ロ ン ド ン	電信為替出高値				電信為替銀行買			電信為替銀行買			電信為替銀行買						
		ロ	ン	ド	ン	ロ	ン	ド	ン	ロ	ン	ド	ン	ロ	ン	ド	ン	
		志	片	兩	圓	弗	圓	弗	圓	弗	圓	弗	圓	弗	圓	弗	圓	弗
		4月25日(月)	1.3%	75%	72	23%	2.3¾	43%	131½	9.35	81½	カ	117					
		26日(火)	1.3%	76	73¼	23%	2.3¾	42	132	9.20	81	カ	118					
		27日(水)	1.3%	76	73	23¾	2.3¾	41¾	131	9.10	80½	カ	120					
		28日(木)	1.3%	76	72½	23%	2.3¾	42%	131	9.15	81½	カ	118					
29日(金)	1.3%	76	71¾	23¾	2.3¾	42¼	130½	9.15	81½	カ	120							
30日(土)	1.3%	76	71½	23¾	2.3¾	42¼	131	休	—	カ	120							

金 物 相 場	ロ ン ド ン	(一 ト ン に 付)										海峽銀c.i.f. 紐青、一ロ一車25トン、一封印に付		電 氣 銅 (一封印) 4, 5, 6月限		輸出會社 銅社 公定相場		c. i. f. 漢 (一噸)		c. i. f. ハンブルグ (一封印)		海峽銀一擔											
		現	先	買	手	現	先	買	手	現	先	買	手	現	先	買	手	現	先	買	手	現	先	買	手	現	先	買	手	現	先	買	手
		磅	磅	磅	磅	磅	磅	磅	磅	磅	磅	磅	磅	磅	磅	磅	磅	磅	磅	磅	磅	磅	磅	磅	磅	磅	磅	磅	磅	磅	磅	磅	磅
		4月25日(月)	30%	30%	34½	35	117%	119%	11%	12%	12%	12¾	20.10	賣手	5¾	146.45	6.25	146.45	6.25	146.45	6.25	146.45	6.25	146.45	6.25	146.45	6.25	146.45	6.25	146.45	6.25	146.45	6.25
		26日(火)	30½	30%	35	36	116%	118%	11¾	12	12%	12%	19.65	同	5¾	146.45	6.25	146.45	6.25	146.45	6.25	146.45	6.25	146.45	6.25	146.45	6.25	146.45	6.25	146.45	6.25	146.45	6.25
		27日(水)	30%	30%	34¾	35½	114%	116%	11%	11%	12½	12¾	19.45	同	5¾	146.45	6.25	146.45	6.25	146.45	6.25	146.45	6.25	146.45	6.25	146.45	6.25	146.45	6.25	146.45	6.25	146.45	6.25
		28日(木)	30%	30%	34¾	35½	113%</																										

爲替内地相場

Table of exchange rates for various locations (東京, 大阪, 横濱, 神戸) and currencies (米, 英) across dates from 4/25 to 4/30.

棉

Table of cotton prices (ニューヨーク) with columns for different grades and time periods (5月, 7月, 10月, 12月, 1月, 3月).

花相

Table of flower market prices (ニューオリンス) including various grades and time periods.

場

Table of market prices (大阪綿糸) for different grades and time periods.

綿糸布相場

Table of cotton fabric market prices (東京綿糸) for various grades and time periods.

生

Table of live market prices (ニューヨーク) for different grades and time periods.

糸相

Table of thread market prices (市現物相場) for various grades and time periods.

場

Table of market prices (リオン) for various grades and time periods.

ゴム相場

Table of rubber market prices (ニューヨーク) for different grades and time periods.

砂糖	4月25日(月) 26日(火) 27日(水) 28日(木) 29日(金) 30日(土)	ニユーヨーク	市中出来値 キユーロ 4月積	定期 (一封度)				ロンドン	粗糖 (甘蔗糖 96% c.i.f.) ロンドン又はリヴァプール			スラバヤ	轉賣市場出来値 (白双百基瓦建) △印見當				
			買手 0%	5月限	9月限	12月限	3月限		5月限	8月限	10月限		直渡	4月渡	5月渡	6月渡	7月渡
			同 0%	仙	仙	仙	仙		志片	志片	志片		盾	盾	盾	盾	盾
			同 0%	0.60	0.76	0.83	0.90		4.4%	4.09%	4.10%		6.35	6.35	6.35	6.45	6.45
			同 0%	0.60	0.75	0.82	0.89		4.5	4.10	4.10%		6.35	6.35	6.35	6.45	6.45
			同 0%	0.58	0.74	0.80	0.87		4.5	4.09%	4.10%		6.35	6.35	6.35	6.45	6.45
			同 0%	0.58	0.73	0.80	0.87		4.4%	4.08%	4.10		6.35	6.35	6.35	6.40	6.40
同 0%	0.57	0.71	0.78	0.86	4.4%	4.07%	4.09	6.35	6.35	6.35	6.40	6.40					
同 0%	0.56	0.71	0.78	0.86	4.4	4.06%	4.07	休	—	—	—	—					

相場	4月25日(月) 26日(火) 27日(水) 28日(木) 29日(金) 30日(土)	東京	分賣糖保稅品 (百斤建)									大阪	麻袋相場	カルカッタ	本船直渡(百枚建)		ヘシアン	シユート							
			4月限	5月限	6月限	7月限	8月限	9月限	4月限	5月限	6月限				7月限	8月限		9月限	鐵筋	青筋	留比	留比			
			圓	圓	圓	圓	圓	圓	圓	圓	圓				圓	圓		圓	圓	圓	圓	圓	圓		
			8.66	—	—	8.96	9.07	9.21	—	—	—				8.57	—		—	8.78	8.89	8.99	9.09	—	—	
			—	—	—	8.95	—	9.17	—	—	—				—	—		—	—	—	—	—	—	—	—
			—	—	—	8.90	9.01	9.11	—	—	—				—	—		—	—	—	—	—	—	—	—
			—	—	—	—	—	—	—	—	—				—	—		—	—	—	—	—	—	—	—
—	—	—	—	—	—	—	—	—	—	—	—	—	—	—	—	—	—	—							

油脂相場	4月25日(月) 26日(火) 27日(水) 28日(木) 29日(金) 30日(土)	ニユーヨーク	棉實油 (一封度)		現物, 關稅済 (亞麻仁油及菜種油は一カロン, 其他一封度に付)				ロンドン	亞麻仁油, ロンドン渡 112封度		東京	大阪	仁丹積度 5, 6月封度	トリアイ種 C.I.F. ロン ドン, 4, 5月 産地積				
			5月限	7月限	4月27日(水)					5, 8月限	9, 12月限					志	志	賣手	賣手
			仙	仙	亞麻仁油(精製, 紐育)	41仙	大豆油(粗製, 太平洋)	4仙%		志	志					賣手	賣手	賣手	賣手
			3.50	3.57	タング	—	落花生油(粗製同)	8仙%		14	15					8	8	10%	10%
			3.50	3.57	菜種油(精製, 樽入)	36仙	椰子油(セイロン)	3仙%		賣手	賣手					8	8	10%	10%
			3.45	3.57	紐育甲板渡)	—	支那桐油(樽入, 太平洋)	4仙%		同	同					8%	8%	10%	10%
			3.40	3.47	棉實油(同上)	3仙%	荏油(同上)	4仙		同	同					8%	8%	10%	10%
3.30	3.43	同上(粗製, 紐育)	2仙%	蓖麻子油(第三號樽入)	10仙%	同	同	8%	8%	10%	10%								
3.25	3.38	タング)	—	—	—	同	同	8%	8%	10%	10%								

小麥	4月25日(月) 26日(火) 27日(水) 28日(木) 29日(金) 30日(土)	シカゴ	一アツセル建			5月限		取引	一アツセル建			一アツセル建				
			5月限	7月限	9月限	高値	安値		5月限	7月限	5月限	7月限	5月限	7月限	10月	
			仙	仙	仙	仙	仙		千アツセル	仙	仙	仙	仙	仙	仙	仙
			57	59%	62%	57	55%		3,000	64%	61	64	61	62%	64%	67%
			57%	60	62%	57%	56%		2,000	64%	61%	63%	60%	62%	64%	67%
			56%	59%	62%	57%	56%		2,000	63%	61	62	60%	62	64	66%
			54	56%	59%	56%	54		5,000	62	59	61	58%	59%	61%	64%
53%	56%	59%	54%	52%	—	62	59	61	58%	59%	61%	64%				
54%	57%	59%	54%	53%	4,000	62	59%	61	58%	59%	62%	65				

相場	4月25日(月) 26日(火) 27日(水) 28日(木) 29日(金) 38日(土)	リヴァプール	百封度建			メ	トリアイ種 4, 5月積	巨漈小麥粉	四十九封度建		東京期米	一石建		大阪期米	一石建						
			5月限	7月限	10月限				月限	月限		4月限	5月限		6月限	4月限	5月限	6月限			
			片	片	片				片	片		兩夕	兩夕		圓	圓	圓	圓	圓	圓	圓
			62%	65%	67%				40	40		—	—		—	—	23.76	24.26	22.95	23.59	24.16
			62%	65%	68%				40	40		—	—		—	—	24.01	24.54	—	23.98	24.50
			62%	65%	68%				40	40		—	—		—	—	—	—	—	—	—
			61%	64%	67				40	40		—	—		—	—	24.03	24.54	—	23.85	24.40
60	63	65%	40	40	—	—	—	—	—	—	—	—	—								
60%	63%	66%	40	40	—	—	—	—	23.90	24.45	—	23.85	24.45								

満洲特産物相場	4月25日(月) 26日(火) 27日(水) 28日(木) 29日(金) 30日(土)	穴連豆粕	十四日限, 一枚銀建 (△印前引)						5月限	
			現物	5月限	6月限	7月限	8月限	9月限	高値	安値
			圓	圓	圓	圓	圓	圓	圓	圓
			1.600	1.620	1.635	1.655	—	—	1.640	1.620
			1.610	1.620	1.635	1.655	—	—	1.625	1.615
			—	—	—	—	—	—	—	—
			—	—	—	—	—	—	—	—
△1.615	1.625	1.645	1.680	—	—	1.660	1.625			

穴連大豆	4月25日(月) 26日(火) 27日(水) 28日(木) 29日(金) 30日(土)	月末限, 百斤銀建 (△印前引)						5月限	
		現物	4月限	5月限	6月限	7月限	8月限	高値	安値
		圓	圓	圓	圓	圓	圓	圓	圓
		4.80	4.75	4.82	4.89	4.96	5.05	4.80	4.75
		4.82	△4.78	4.85	4.90	4.99	5.06	4.85	4.82
		—	—	—	—	—	—	—	—
		—	—	—	—	—	—	—	—
4.87	—	4.87	4.95	5.03	5.11	4.90	4.86		

穴連大豆油	4月25日(月) 26日(火) 27日(水) 28日(木) 29日(金) 30日(土)	十四日限, 百斤銀建 (△印前引)						ハルピン豆粕相場	現物百斤建 f.o.b. 釜口 5月限	
		現物	5月限	6月限	7月限	8月限	9月限			圓
		圓	圓	圓	圓	圓	圓			圓
		13.00	13.00	13.10	13.25	—	—			—
		13.10	△13.10	13.20	—	—	—			—
		—	—	—	—	—	—			—
		—	—	—	—	—	—			—
△13.05	13.10	13.00	13.20	13.50	—	—				

穴連銀栗相場	4月25日(月) 26日(火) 27日(水) 28日(木) 29日(金) 30日(土)	日本金百圓建		5月13日限		定期			現物
		4月28日限	5月13日限	高値	安値	豆油	大豆	豆粕	
		圓	圓	圓	圓	百斤	車	千枚	
		70.55	71.20	71.30	70.80	55	523	118	
		—	71.85	72.05	71.50	50	423	67	
		—	—	—	—	—	—	—	
		—	—	—	—	—	—	—	
—	70.30	70.80	70.20	120	288	121			



電燈電力表

昭和六年拾月拾壹日現在

支店別	電燈		電力		
	需要家數	取付燈數	需要家數	馬力數	
關西	名古屋	324,572	1,220,836	48,334	218,692
	岐阜	123,602	362,817	9,716	27,921
	計	448,174	1,583,653	58,050	246,613
九州	福岡	80,087	337,732	6,291	19,634
	長崎	65,514	208,297	1,733	22,371
	佐賀	91,948	255,444	2,695	19,499
	下關	43,880	156,017	1,452	12,877
	佐世保	35,818	111,328	885	15,898
	久留米	47,618	149,946	2,667	12,478
	大牟田	32,021	84,726	1,106	3,093
	計	396,886	1,303,490	16,834	105,850
合計		845,060	2,887,143	74,884	352,463

資本金 一億三千万圓
 込 一億三千万圓
東邦電力株式會社
 社長 松永安左衛門
總司庫丸之内一ノ六 海上ビル

東京株式長期清算取引相場

(單位後場十錢)

Table with columns for ship types (郵船, 同新, 商船, 同新, 富士紡, 同新, 鐘紡, 同新, 日新紡, 同新, 東洋紡, 同新, 片倉製糸) and dates (4月25日 to 30日).

Table with columns for various commodities (日魯業, 同新, 日糖, 同新, 臺灣糖, 同新, 新製高糖, 同新, 帝國糖, 同新, 明治糖, 同新, 大信, 同新, 橫濱引) and dates.

Table with columns for various commodities (東京米商, 同新, 大新, 大連株商, 東株, 同新, 國際通運, 橫濱船渠, 石川島船, 浦賀船渠, 同新, 北海炭礦, 同新, 磐城炭礦, 入山探炭, 同新) and dates.

Table with columns for various commodities (三菱鑛業, 同新, 東京製鋼, 同新, 日本鋼管, 同新, 同優先, 東洋製鐵, 大日麥酒, 同新, 麥酒鑛泉, 同新, 人造肥料, 同新, 電氣化學, 同新, 帝國火藥, 同新, 熟帶產業, 品川白煉, 淺野セメ, 同新) and dates.

Table with columns for various commodities (淺野二新, 磐城セメ, 同新, 日本産業, 同新, 日本石油, 同新, 南滿鐵道, 同新, 東武鐵道, 乘合自動, 興銀, 東拓, 同新, 秋田木材, 同新, 玉川水道, 東京瓦斯, 東京電燈) and dates.

Table with columns for various commodities (鬼怒川電, 同新, 東信電氣, 同新, 北海道電, 同新, 東邦電力, 大同電力, 同新, 日本電力, 同新, 日活, 同新, 松竹キネ, 富士製紙, 同新, 王子製紙, 同新, 樺太工業) and dates.

Table with columns for various commodities (樺太工業, 帝國製麻, 同新, 大日本水, 同新, 森永新, 三越, 同新, 日清製粉, 同新, 出來高, 新東株, 鐘紡) and dates.

Table with columns for various commodities (新鐘紡, 新日糖, 明糖, 新郵船, 新麥酒, 新淺野) and dates.

Table with columns for various commodities (日本産業, 日本石油, 新南滿, 東京電燈, 新富士紙, 王子製紙, 出來高) and dates.

祝新築落成

資本金 六千三百萬圓

拂込 四千三百八萬圓

本社 臺灣高尾州屏東街歸來
東京出張所 麴町區丸ノ内三ノ四有樂館内

臺灣製糖株式會社

社長 武智直道

○本誌定價 一ヶ月分金一圓、一ヶ年分金十圓

廣告料金 普通面一行一圓五十錢
記事面一行一圓五十錢

發行所

東京市京橋區銀座西八丁目九番地

新聞聯合社

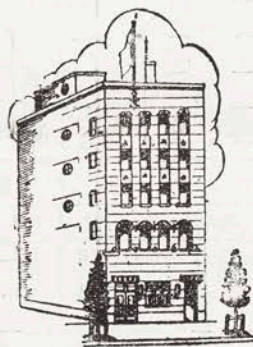
電話銀座代表番號(5)二二三番(5)
振替貯金口座東京三二〇三九番

編輯發行兼印刷人

大川幸之助

新聞聯合社 廣告部

▲新聞聯合社は全國新聞の組合經營
ですから廣告料は最も低廉です。
▲廣告圖案・文案・製版等はサービス
として親切に御世話致します。



御不幸
の廣告は特に割引御便
宜の御取扱を致します。

▲新聞雜誌廣告の御用は電話にて御
一報次第社員を參上致させます。

新聞聯合社

目丁八西座銀區橋京市京東

番〇五九〇用專告廣(5)番一二二號番表代(57)座銀話電