

# 國際經濟週報

新新聞聯合社發行 第三十卷 第九十號 昭和七年五月二十二日發行 (大正九年十月九日第三種郵便物認可) 每週一曜日本發行

## 世界政局の解説

### 聯盟調査團の中間報告

(一)

去る五日調印を了し上海事件もこゝに一段落を告げた今日、日支兩國間に残る問題は滿洲事變の解決のみとなつた。曩に滿洲事變が聯盟理事會の問題となり、容易に解決の色が見えなかつた爲め、日本は理事會に提案し、現地を調査せしむべき委員の派遣を要請したのである。

(二)

然るにその後舊張學良軍閥は滿洲に於て全く勢力を失ひ、滿洲新國家の出現を見るに至り、リットン卿以下の調査團が委託された調査の對象の一部に全く異つた現象を生じたのである。

## 世界經濟界展望

### アメリカの物價

#### 卅四年來の安値

ブラッドストリート誌調査、五月一日現在のアメリカ物價指數は六八・九一八三に下つた。これは一八九八年この方三十四年來の大安値である。過去の最高値を示した戦後の好況時代(一九二〇年二月)に比べると約三分の一である。而もこの安値は昨年來の漸落歩調の一帳場の驛傳を繼承したにすぎない。

### ドル貨下落

#### と外國爲替昂騰

アメリカのドル貨が安い。これにつれて他の國の爲替が著しく騰貴した。五月四日のごときはフランス、オランダ、ドイツ、スイスの四國の爲替が金現送點を上廻るに至つた。日本爲替も昂騰した。ドル貨下落の原因はアメリカ議會における豫算關係の法案の討議が進行しないこととドル貨の騰貴の懸念から多額のドル貨を誘發したためである。ドル貨はその後稍や反騰したが、今後アメリカからヨーロッパ向け金積出が又復増加するものとみられてゐる。

### 英帝國間の産業合理化強調

イギリス産業聯合會側から五月五日大なる國際協力案が發表された。これは来る七月オックスワドで開催するべき英帝國經濟會議に對する注意喚起を目的とする伏線的の發表であるが、英帝國内相互間の聯繫の緊密を強調してあります。この案は、世界の經濟界ではアメリカと日本とフランスと中歐との四つの大ブロックが形成されてしまつてゐる現状である。この中でまづ自治領は外國の壓迫によつて益々苦境に陥るであらう。故に英帝國は各種民地の協力によつて産業を合理化し、特別關稅設定による國內の自由貿易を實現すべきであるといふのである。

### 錫相場の上昇

國際錫委員會の報告に對し、ポリア、マレー等錫の主要産出國は四國は減産擴張案を受諾した。これがためロンドン錫相場は五月三日俄然硬化して急騰を演じ、現物トロンに付百二十ポンド十六分、十一と六ポンド四分、一方後ね上げた。

### 上海市場は着々回復す

事變以來過激な上海市場は最近着々回復して来た。錢莊、銀行の未決済手形の整理、爲替市場及び標金交易所の舊態復歸に次ぎ、五月二日から日紗布交易所も取引を開始した。日本紡績も五月二日より操業を再開した。東華紡績を敷りとして全部再開し、何れも五割以上の操業を續けてゐる。抗日救國會は市當局の取締りに屈し、既に先月末實共に解散した。これにより餘計な擾亂者がなくなつたから事變の打撃は深刻ながらも市場は比較的平靜を保てるわけである。

「滿洲全土にわたり、平和と安全を回復する相當限度の善意をもち、最終報告に於て、本委員會はこれを考慮すべし」と云つてゐる。如く、今回の調査團の使命は滿洲事變に對して裁斷を下さざるが爲めではなく、如何にせば日支兩國間の状態を回復することが出来るかについての一案を得る爲めである。

(三)

吾人はかくの如き聯盟調査團の態度に對し深甚な敬意を拂ふものであるが、然しながらこの一事を以て滿洲問題の將來を樂觀視することは早計であらう。一波瀾を免れ得まいと豫想された今次の聯盟理事會は諸小國の必死の策動に拘らず、幸ひ日本側の主張を入れ、該中間報告の審議を直ちに臨時總會に移すことをやめ、九月の定期に總括して報告することにした。このことは一面から見ればヨーロッパ諸國が漸く滿洲問題に關し、正しき認識に傾きつゝある結果とも考へられるところであるが、他面最近ジュネーブに於ける注意喚起を目的とする伏線的の發表であるが、英帝國内相互間の聯繫の緊密を強調してあります。この案は、世界の經濟界ではアメリカと日本とフランスと中歐との四つの大ブロックが形成されてしまつてゐる現状である。この中でまづ自治領は外國の壓迫によつて益々苦境に陥るであらう。故に英帝國は各種民地の協力によつて産業を合理化し、特別關稅設定による國內の自由貿易を實現すべきであるといふのである。

### 佛大統領を悼む

フランス大統領ポール・ブーメ氏は五月六日大戦出征作家文藝展覽會訪問中、ロシア人に狙撃され、七日遂に逝去した。ブーメ氏は昨年五月の大統領選挙に際し、ブリアン氏を一蹴し大統領の椅子を贏得したのであるが、それは一つに彼の人格の然らしむる結果であつた。超政黨的存在であつた彼は現在のフランス政界に於ける治安維持の責任問題は實際に生ぜざるに至り、と記し日本軍の撤收不可能の状態を裏書してゐる。

### 日銀保證準備の擴張

日本銀行の發券制度改正に關する大藏省の原案が出来た。效力發生は法律案通過後俟たねばならぬが、保證準備制限を現在の一億二千萬圓から十億圓に擴張することになつてゐる。日銀は制限外發行により一億二千萬圓の制限額以上でも無制限に紙幣増發をやるが、それには發行に際し日銀から大藏大臣に許可を仰がねばならぬ不便があり、その上に發行高に對する五分の税金がかかる。これは金融統制上敏活な作用を期し難いといふのが改正の主意である。しかしこの法律案が臨時議會を通じて、愈々實施されるに至つても直ちに貨幣の市場大流通を來すわけではない。尤もインフレーション政策の實行に便宜を増すことは事實である。

### 本號索引

支那	抗日團體解散命令	二五			
	上海紗布交易所	二五			
	東華紡の操業再開	二五			
	ハワいの貿易會議	二五			
	日本代表演說	二五			
	四月中の卸賣物價	二五			
	鮮銀の對滿貸付金手交	二五			
	第五貴船丸沈没	二五			
	農工商省關稅改正案	二五			
	日銀發券制度改正案	二五			
	特別金融會議	二五			
	對米正貨現送	二五			
	借替國債發行條件	二五			
	四月中の計費食本	二五			
	四月中東株營業概報	二五			
	米穀專賣法立	二五			
	四月中の對外貿易額	二五			
	同 金銀輸出入額	二五			
	生糸處分に關する	二五			
	生糸處分の對外處理案	二五			
	製業修正案	二五			
	人絹織物の輸出著増	二五			
	四月中綿糸生産高	二五			
	加工綿布輸出旺盛	二五			
	三月中綿織物生産額	二五			
	四月下旬綿業統計	二五			
日本	歐洲	三月迄砂糖消費高	二六		
		イギリス産業聯合會の一大提案	二六		
		五月初めの經濟界	二六		
		エノモリスの卸賣指數	二六		
		四月末金物に荷高	二六		
		錫減産に關する決議	二六		
		四月中の棉花引取高	二六		
		英帝國經濟會議	二六		
		とランカシア	二六		
英國	獨逸	四月末現在卸賣物價	二六		
		四月中の生活費指數	二六		
		世界に於ける	二六		
		經濟的地位	二六		
		新農業稅法發布	二六		
		中央銀行利下げ	二六		
		伊國	中央銀行利下げ	二六	
		リスア	中央銀行利下げ	二六	
		トルコ	爲替管理實施	二六	
			銀貨増發問題	二六	
			爲替管理實施	二六	
			砂糖轉賣市場狀況	二六	
			砂糖賣約高	二六	
			砂糖賣約高	二六	
			馬來	四月中のゴム輸出入額	二六

# 橫濱生命

社長 鈴木木寅彦

カッセル教授の通貨制度講演	二五
錫減産擴張案	二五
四月中の錫需給統計	二五
錫減産案の内容	二五
五月初棉花相場	二五
三月中旬棉花相場	二五
綿業統計一部訂正發表	二五

A/7



(昭和七年五月一日—七日發售)

# 世界に於けるサヴェエト聯邦の經濟的地位

北滿の形勢が不安の影を深くするにつれ、サヴェエト聯邦の國際的意義といふものが益々重要な問題となつて來た。殊にその經濟的發展乃至實力如何は可成り注意を拂つて然るべきであらう。そこで一度世界經濟面に現はれたロシアの地位を、さう言つたものを調べて見たい。只お断りして置きたいことは、この解説の材料は主として Economic Review of the Soviet Union 及び Das neue Russland 其他ロシア側より發表した資料に據つたものである事である、これは纏つた情報がある方面を指して他より得ることの出来ない現状にあるからである。

**世界工業とロシア**

最近の數年間に大きな進歩を見せたロシアの各種工業が、世界の工業でどの位の割合を占めてゐるかとなつてゐる。生産高に於て次の如く

工業全般	一三年度	一九三〇年度
電力工業	一〇・五	二・四
石油工業	一〇・七	九・〇
製鋼業	八・七	一・七
製鐵業	七・六	二・四
製銅業	四・〇	一・三

工業生産の世界的な減退現象を他所に膨脹を重ねたロシアの工業は、一九二八年にアメリカ、ドイツ、イギリス及びフランスに次いで世界の第五位へ躍進したが、更に一九三一年度になつて遂にアメリカに並ぶ世界の第二位に上り、一九二八年の工業生産高はアメリカの十分の一に過ぎなかつたに拘らず、一九三一年には少くとも三分の一迄肉迫してゐる。

單位	一九三一年	一九三〇年
電力 (千キロワット)	三、七〇〇	一、三〇〇
電力工業品 (百萬キロワット時)	一〇、〇〇〇	三、〇〇〇
石油及石油ガス (百萬ト)	三、三〇〇	一、七〇〇
石炭 (百萬ト)	一、七〇〇	一、〇〇〇
鉄鋼 (百萬ト)	一、〇〇〇	〇、五〇〇
鋼 (百萬ト)	一、〇〇〇	〇、五〇〇
銅 (百萬ト)	〇、三〇〇	〇、一〇〇
鋳鋼 (百萬ト)	〇、三〇〇	〇、一〇〇
鋳鉄 (百萬ト)	〇、三〇〇	〇、一〇〇
セメント (百萬ト)	〇、三〇〇	〇、一〇〇
機械及電機 (百萬ルーブル)	五、七〇〇	三、〇〇〇
農業機械 (百萬ルーブル)	四、〇〇〇	二、〇〇〇
トラクタ (百萬ルーブル)	四、〇〇〇	二、〇〇〇
自動車 (百萬ルーブル)	二、〇〇〇	一、〇〇〇

**石炭と石油**

国立大發電所、地方小發電所及び自家用發電所の各發電力量を含む。滿鐵調査課調査に據る。

一九三一年度 一〇、〇〇〇  
一九二九年度 七、〇〇〇

次に一九二九年の世界に於ける發電量比較統計を掲げて見る。(百萬キロワット時)

アメリカ	三、〇〇〇
カナダ	一、〇〇〇
イギリス	一、〇〇〇
日本	一、〇〇〇
フランス	一、〇〇〇
イタリア	一、〇〇〇
ロシア	一、〇〇〇
ドイツ	一、〇〇〇
ベルギー	一、〇〇〇
スイス	一、〇〇〇
デンマーク	一、〇〇〇
スウェーデン	一、〇〇〇
ポランド	一、〇〇〇
オランダ	一、〇〇〇
ギリシャ	一、〇〇〇
トルコ	一、〇〇〇
インド	一、〇〇〇
中国	一、〇〇〇
日本	一、〇〇〇
フィリピン	一、〇〇〇
インドネシア	一、〇〇〇
オーストラリア	一、〇〇〇
ニュージーランド	一、〇〇〇
南アフリカ	一、〇〇〇
ブラジル	一、〇〇〇
チリ	一、〇〇〇
ペルー	一、〇〇〇
コロンビア	一、〇〇〇
ベネズエラ	一、〇〇〇
エクアドル	一、〇〇〇
パナマ	一、〇〇〇
キューバ	一、〇〇〇
セント・ピエール・ミクロン	一、〇〇〇
グアドループ	一、〇〇〇
マルティニク	一、〇〇〇
メキシコ	一、〇〇〇
中央アメリカ	一、〇〇〇
カリブ海	一、〇〇〇
南米	一、〇〇〇
北米	一、〇〇〇
南極	一、〇〇〇
北極	一、〇〇〇
赤道	一、〇〇〇
緯線	一、〇〇〇
経線	一、〇〇〇
緯度	一、〇〇〇
経度	一、〇〇〇
緯差	一、〇〇〇
経差	一、〇〇〇
緯距	一、〇〇〇
経距	一、〇〇〇
緯幅	一、〇〇〇
経幅	一、〇〇〇
緯線長	一、〇〇〇
経線長	一、〇〇〇
緯線間	一、〇〇〇
経線間	一、〇〇〇
緯線距	一、〇〇〇
経線距	一、〇〇〇
緯線幅	一、〇〇〇
経線幅	一、〇〇〇
緯線長	一、〇〇〇
経線長	一、〇〇〇
緯線間	一、〇〇〇
経線間	一、〇〇〇
緯線距	一、〇〇〇
経線距	一、〇〇〇
緯線幅	一、〇〇〇
経線幅	一、〇〇〇
緯線長	一、〇〇〇
経線長	一、〇〇〇
緯線間	一、〇〇〇
経線間	一、〇〇〇
緯線距	一、〇〇〇
経線距	一、〇〇〇
緯線幅	一、〇〇〇
経線幅	一、〇〇〇
緯線長	一、〇〇〇
経線長	一、〇〇〇
緯線間	一、〇〇〇
経線間	一、〇〇〇
緯線距	一、〇〇〇
経線距	一、〇〇〇
緯線幅	一、〇〇〇
経線幅	一、〇〇〇
緯線長	一、〇〇〇
経線長	一、〇〇〇
緯線間	一、〇〇〇
経線間	一、〇〇〇
緯線距	一、〇〇〇
経線距	一、〇〇〇
緯線幅	一、〇〇〇
経線幅	一、〇〇〇
緯線長	一、〇〇〇
経線長	一、〇〇〇
緯線間	一、〇〇〇
経線間	一、〇〇〇
緯線距	一、〇〇〇
経線距	一、〇〇〇
緯線幅	一、〇〇〇
経線幅	一、〇〇〇
緯線長	一、〇〇〇
経線長	一、〇〇〇
緯線間	一、〇〇〇
経線間	一、〇〇〇
緯線距	一、〇〇〇
経線距	一、〇〇〇
緯線幅	一、〇〇〇
経線幅	一、〇〇〇
緯線長	一、〇〇〇
経線長	一、〇〇〇
緯線間	一、〇〇〇
経線間	一、〇〇〇
緯線距	一、〇〇〇
経線距	一、〇〇〇
緯線幅	一、〇〇〇
経線幅	一、〇〇〇
緯線長	一、〇〇〇
経線長	一、〇〇〇
緯線間	一、〇〇〇
経線間	一、〇〇〇
緯線距	一、〇〇〇
経線距	一、〇〇〇
緯線幅	一、〇〇〇
経線幅	一、〇〇〇
緯線長	一、〇〇〇
経線長	一、〇〇〇
緯線間	一、〇〇〇
経線間	一、〇〇〇
緯線距	一、〇〇〇
経線距	一、〇〇〇
緯線幅	一、〇〇〇
経線幅	一、〇〇〇
緯線長	一、〇〇〇
経線長	一、〇〇〇
緯線間	一、〇〇〇
経線間	一、〇〇〇
緯線距	一、〇〇〇
経線距	一、〇〇〇
緯線幅	一、〇〇〇
経線幅	一、〇〇〇
緯線長	一、〇〇〇
経線長	一、〇〇〇
緯線間	一、〇〇〇
経線間	一、〇〇〇
緯線距	一、〇〇〇
経線距	一、〇〇〇
緯線幅	一、〇〇〇
経線幅	一、〇〇〇
緯線長	一、〇〇〇
経線長	一、〇〇〇
緯線間	一、〇〇〇
経線間	一、〇〇〇
緯線距	一、〇〇〇
経線距	一、〇〇〇
緯線幅	一、〇〇〇
経線幅	一、〇〇〇
緯線長	一、〇〇〇
経線長	一、〇〇〇
緯線間	一、〇〇〇
経線間	一、〇〇〇
緯線距	一、〇〇〇
経線距	一、〇〇〇
緯線幅	一、〇〇〇
経線幅	一、〇〇〇
緯線長	一、〇〇〇
経線長	一、〇〇〇
緯線間	一、〇〇〇
経線間	一、〇〇〇
緯線距	一、〇〇〇
経線距	一、〇〇〇
緯線幅	一、〇〇〇
経線幅	一、〇〇〇
緯線長	一、〇〇〇
経線長	一、〇〇〇
緯線間	一、〇〇〇
経線間	一、〇〇〇
緯線距	一、〇〇〇
経線距	一、〇〇〇
緯線幅	一、〇〇〇
経線幅	一、〇〇〇
緯線長	一、〇〇〇
経線長	一、〇〇〇
緯線間	一、〇〇〇
経線間	一、〇〇〇
緯線距	一、〇〇〇
経線距	一、〇〇〇
緯線幅	一、〇〇〇
経線幅	一、〇〇〇
緯線長	一、〇〇〇
経線長	一、〇〇〇
緯線間	一、〇〇〇
経線間	一、〇〇〇
緯線距	一、〇〇〇
経線距	一、〇〇〇
緯線幅	一、〇〇〇
経線幅	一、〇〇〇
緯線長	一、〇〇〇
経線長	一、〇〇〇
緯線間	一、〇〇〇
経線間	一、〇〇〇
緯線距	一、〇〇〇
経線距	一、〇〇〇
緯線幅	一、〇〇〇
経線幅	一、〇〇〇
緯線長	一、〇〇〇
経線長	一、〇〇〇
緯線間	一、〇〇〇
経線間	一、〇〇〇
緯線距	一、〇〇〇
経線距	一、〇〇〇
緯線幅	一、〇〇〇
経線幅	一、〇〇〇
緯線長	一、〇〇〇
経線長	一、〇〇〇
緯線間	一、〇〇〇
経線間	一、〇〇〇
緯線距	一、〇〇〇
経線距	一、〇〇〇
緯線幅	一、〇〇〇
経線幅	一、〇〇〇
緯線長	一、〇〇〇
経線長	一、〇〇〇
緯線間	一、〇〇〇
経線間	一、〇〇〇
緯線距	一、〇〇〇
経線距	一、〇〇〇
緯線幅	一、〇〇〇
経線幅	一、〇〇〇
緯線長	一、〇〇〇
経線長	一、〇〇〇
緯線間	一、〇〇〇
経線間	一、〇〇〇
緯線距	一、〇〇〇
経線距	一、〇〇〇
緯線幅	一、〇〇〇
経線幅	一、〇〇〇
緯線長	一、〇〇〇
経線長	一、〇〇〇
緯線間	一、〇〇〇
経線間	一、〇〇〇
緯線距	一、〇〇〇
経線距	一、〇〇〇
緯線幅	一、〇〇〇
経線幅	一、〇〇〇
緯線長	一、〇〇〇
経線長	一、〇〇〇
緯線間	一、〇〇〇
経線間	一、〇〇〇
緯線距	一、〇〇〇
経線距	一、〇〇〇
緯線幅	一、〇〇〇
経線幅	一、〇〇〇
緯線長	一、〇〇〇
経線長	一、〇〇〇
緯線間	一、〇〇〇
経線間	一、〇〇〇
緯線距	一、〇〇〇
経線距	一、〇〇〇
緯線幅	一、〇〇〇
経線幅	一、〇〇〇
緯線長	一、〇〇〇
経線長	一、〇〇〇
緯線間	一、〇〇〇
経線間	一、〇〇〇
緯線距	一、〇〇〇
経線距	一、〇〇〇
緯線幅	一、〇〇〇
経線幅	一、〇〇〇
緯線長	一、〇〇〇
経線長	一、〇〇〇
緯線間	一、〇〇〇
経線間	一、〇〇〇
緯線距	一、〇〇〇
経線距	一、〇〇〇
緯線幅	一、〇〇〇
経線幅	一、〇〇〇
緯線長	一、〇〇〇
経線長	一、〇〇〇
緯線間	一、〇〇〇
経線間	一、〇〇〇
緯線距	一、〇〇〇
経線距	一、〇〇〇
緯線幅	一、〇〇〇
経線幅	一、〇〇〇
緯線長	一、〇〇〇
経線長	一、〇〇〇
緯線間	一、〇〇〇
経線間	一、〇〇〇
緯線距	一、〇〇〇
経線距	一、〇〇〇
緯線幅	一、〇〇〇
経線幅	一、〇〇〇
緯線長	一、〇〇〇
経線長	一、〇〇〇
緯線間	一、〇〇〇
経線間	一、〇〇〇
緯線距	一、〇〇〇
経線距	一、〇〇〇
緯線幅	一、〇〇〇
経線幅	一、〇〇〇
緯線長	一、〇〇〇
経線長	一、〇〇〇
緯線間	一、〇〇〇
経線間	一、〇〇〇
緯線距	一、〇〇〇
経線距	一、〇〇〇
緯線幅	一、〇〇〇
経線幅	一、〇〇〇
緯線長	一、〇〇〇
経線長	一、〇〇〇
緯線間	一、〇〇〇
経線間	一、〇〇〇
緯線距	一、〇〇〇
経線距	一、〇〇〇
緯線幅	一、〇〇〇
経線幅	一、〇〇〇
緯線長	一、〇〇〇
経線長	一、〇〇〇
緯線間	一、〇〇〇
経線間	一、〇〇〇
緯線距	一、〇〇〇
経線距	一、〇〇〇
緯線幅	一、〇〇〇
経線幅	一、〇〇〇
緯線長	一、〇〇〇
経線長	一、〇〇〇
緯線間	一、〇〇〇
経線間	一、〇〇〇
緯線距	一、〇〇〇
経線距	一、〇〇〇
緯線幅	一、〇〇〇
経線幅	一、〇〇〇
緯線長	一、〇〇〇
経線長	一、〇〇〇
緯線間	一、〇〇〇
経線間	一、〇〇〇
緯線距	一、〇〇〇
経線距	一、〇〇〇
緯線幅	一、〇〇〇
経線幅	一、〇〇〇
緯線長	一、〇〇〇
経線長	一、〇〇〇
緯線間	一、〇〇〇
経線間	一、〇〇〇
緯線距	一、〇〇〇
経線距	一、〇〇〇
緯線幅	一、〇〇〇
経線幅	一、〇〇〇
緯線長	一、〇〇〇
経線長	一、〇〇〇
緯線間	一、〇〇〇
経線間	一、〇〇〇
緯線距	一、〇〇〇
経線距	一、〇〇〇
緯線幅	一、〇〇〇
経線幅	一、〇〇〇
緯線長	一、〇〇〇
経線長	一、〇〇〇
緯線間	一、〇〇〇
経線間	一、〇〇〇
緯線距	一、〇〇〇
経線距	一、〇〇〇
緯線幅	一、〇〇〇
経線幅	一、〇〇〇
緯線長	一、〇〇〇
経線長	一、〇〇〇
緯線間	一、〇〇〇
経線間	一、〇〇〇
緯線距	一、〇〇〇
経線距	一、〇〇〇
緯線幅	一、〇〇〇
経線幅	一、〇〇〇
緯線長	一、〇〇〇
経線長	一、〇〇〇
緯線間	一、〇〇〇
経線間	一、〇〇〇
緯線距	一、〇〇〇
経線距	一、〇〇〇
緯線幅	一、〇〇〇
経線幅	一、〇〇〇
緯線長	一、〇〇〇
経線長	一、〇〇〇
緯線間	一、〇〇〇
経線間	一、〇〇〇
緯線距	一、〇〇〇
経線距	一、〇〇〇
緯線幅	一、〇〇〇
経線幅	一、〇〇〇
緯線長	一、〇〇〇
経線長	一、〇〇〇
緯線間	一、〇〇〇
経線間	一、〇〇〇
緯線距	一、〇〇〇
経線距	一、〇〇〇
緯線幅	一、〇〇〇
経線幅	一、〇〇〇
緯線長	一、〇〇〇
経線長	一、〇〇〇
緯線間	一、〇〇〇
経線間	一、〇〇〇
緯線距	一、〇〇〇
経線距	一、〇〇〇
緯線幅	一、〇〇〇
経線幅	一、〇〇〇
緯線長	一、〇〇〇
経線長	一、〇〇〇
緯線間	一、〇〇〇
経線間	一、〇〇〇
緯線距	一、〇〇〇
経線距	一、〇〇〇
緯線	



### サヴェエトの 經濟的地位

(前頁より續く)

ロシアに於て最も難點となつてゐるのは運輸機關の不備と舊式工場での作業率減退である。例へば昨年度の如き前年に比して生産高の減少をさへ惹起してゐる。これ等舊工場の大改造も行はれ、新しくマグネシウム、ステンレス、銅等の新式大工場の活動開始も迫つてゐることゝ、可成りの増産が豫想されてゐるわけである。

一九二四年 四、六〇〇  
一九二五年 五、三〇〇  
一九二六年 六、〇〇〇  
一九二七年 六、八〇〇  
一九二八年 七、五〇〇  
一九二九年 八、二〇〇  
一九三〇年 九、〇〇〇

一九三一年 九、八〇〇  
一九三二年 一〇、五〇〇  
一九三三年 一〇、八〇〇  
一九三四年 一〇、五〇〇  
一九三五年 一〇、二〇〇

一九三六年 一〇、〇〇〇  
一九三七年 九、八〇〇  
一九三八年 九、六〇〇  
一九三九年 九、四〇〇  
一九四〇年 九、二〇〇

機械に就いては九倍、器具は十六倍、又トラクターに於ては八十八倍といふ激増振りである。最近数年間のトラクター生産高を掲げよう。

一九二四年 四、六〇〇  
一九二五年 五、三〇〇  
一九二六年 六、〇〇〇  
一九二七年 六、八〇〇  
一九二八年 七、五〇〇  
一九二九年 八、二〇〇  
一九三〇年 九、〇〇〇

一九三一年 九、八〇〇  
一九三二年 一〇、五〇〇  
一九三三年 一〇、八〇〇  
一九三四年 一〇、五〇〇  
一九三五年 一〇、二〇〇

一九三六年 一〇、〇〇〇  
一九三七年 九、八〇〇  
一九三八年 九、六〇〇  
一九三九年 九、四〇〇  
一九四〇年 九、二〇〇

### ロシアの棉作近況

#### 國營及共同農場の大規模經營

ロシアの棉はアメリカと略ぼ同一割を占め、新しく開拓された中心地としてウクライナ、クリミア、北コーカサス及び裏海沿岸の諸地方を擧げることが出来る。而して右の諸地方では殆ど全て大規模經營が行はれてゐる。昨年度に於ては既に全植付面積の七割五分迄國營及共同農場が占むるに至つた。

一九二九年 七、パーセント  
一九三〇年 四、三  
一九三一年 七、五

又これ等の農場では、機械化の傾向が著しい。昨年一度に使用されたトラクターは一昨年の三倍に膨脹して九千六百臺に及んだ。トラクター及び栽培用具の配給所も一昨年の僅かに十三ヶ所から、昨年は八十二ヶ所に増設された。一方棉花摘取り機械の需要も著しく増加して、これは従来主としてアメリカから輸入を仰いでゐたが、最近

### 農業及運輸

文が九億マルクに上つた位で、機械の輸入額から言へば世界第一であらう。

農業に工業の發展のみならず農産物及び交通方面に於て今日のロシアは世界有数の國になつてゐる。穀物、亜麻、甜菜、棉花及び煙草では世界で三番と下るまい。トラクターの使用が増加するにつれて、單獨經營の農業は漸次國營又は共同農場に組織され、大規模農業が行はれるやうになつた。穀類や棉花が近年世界市場に跳梁し、不安を醸し始めたのも著しき事實である。尤もサヴェエト側では餘剰物を賣つて機械を買入れる積りだか、ダムビルグでも何でも無い、と言つてゐるが、結果に於ては同じ事である。世界市場は爲に又新しい脅威を蒙つたわけである。

農産物を重要基礎とする食料品工業が此の方面に大いなる力を入れるらしい。物資窮乏がサヴェエトの代名詞のやうに言はれる今日だから、重大な問題には違ひない。

次に交通運輸方面でもアメリカ

### 發展の前途

サヴェエト聯邦の經濟的發展の前途に就いては大體二つの見地を採る必要があると思はれる。これは國內の事情を中心とする絶對的見地と、對外關係を經緯とした相對的見地とである。

「諸國に迫りて追越せよ」は經濟建設の合言葉となり了せしが事實見渡したところ現在ロシアの

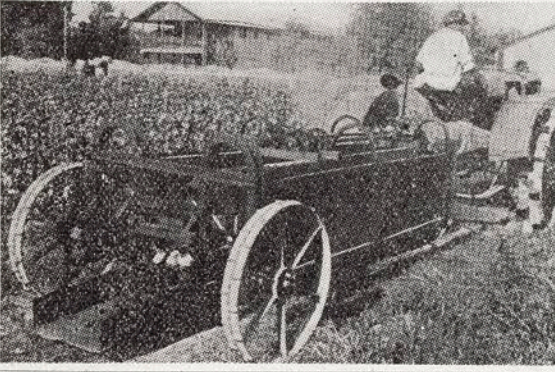
が實施された結果、收穫高の増加は著しいものがある。殊に注目すべきは移植栽培法(Transplanting Method)である。既に一九三〇年ウズベキスタンの二つの國營農場はエデプト棉を移植して非常な好成绩を得た。政府では本年は移植棉の反別を三萬ヘクタールに増加する計畫である。昨年は六千ヘクタールであつた。

の方面にも著しい進歩の跡が窺はれる。

大戦前迄は設備不完全な織造工場が多数にあつたが、これ等は殆ど整理され盡して最近には近代的な少數の大規模工場が之れに代はつてゐる。即ち工場の数とその能力との間には次の如き變遷がある。

戦前 昨年十月  
工場數 三箇所 充箇所  
織機數 三、〇〇〇 五、〇〇〇  
繰上能力 三、〇〇〇千俵 五、〇〇〇千俵

（寫眞はロシアで考案した摘取機）



(寫眞はロシアで考案した摘取機)

### アメリカ 陸海軍兩省 合併案否決

ワシントン 五月三日(火) 聯邦經濟節約案を目的とするアメリカ陸海軍兩省合併案は本日の下院における表決の結果二一一票對一八七票で否決され、原案通り聯邦經濟節約案から削除されることになつた。この合併案は下院豫算委員長ジョセフ・ハーンズ氏の起草したもので、政府は毎年五千萬ドル乃至一億ドルを節約することを出来ると言明したが、フーヴァー氏は反對であつた。

### 國際經濟日誌

五月一日 日曜

五月七日 土曜

五月二日(月) 九十億ドルの通貨を市場に動かさしめんとするゴールドポリー法案アメリカ下院を通過す。

五月三日(火) アメリカのドル貨下落を演ず。

五月四日(水) ゼネラル・モーターズ會社は本年第一期配當を一株に付二十五セントに半減。

五月五日(木) 来る七月開催のオットワに於ける英帝國經濟會議開催に先立ちイギリス産業聯合會の委員は英帝國を基調とする老大な産業合理化を發表す。

五月六日(金) ニュー・エクス・スチール會社は来る五月十五日より貨銀及び俸給を約一分五分引下げの旨發表す。

五月七日(土) スエーデン著名の經濟學者カッセル教授はオックスフォードで世界通貨制度の危機について講演をなす。

五月八日(日) アメリカ上院議員ジョーンズ氏は國際銀會議召集問題に對し大統領は必ずしも不賛成でないと言明す。

五月九日(月) 南京政府は上海抗日團體に解散命令を下すことに決定した。

五月十日(火) 日本對佛領インド支那の關稅協定に調印の管のつらフランス大統領逝去のため延期となる。

五月十一日(水) ソヴェエト新農業稅法發布。

五月十二日(木) 大蔵省々議の結果果日銀發券制度改正案を決定し、限外發行稅を引下げ、且つ納付金制度を採用することに決定する。

五月十三日(金) 滯留生系處分には右と同時に日銀に諮問機關として參與會を設置することを決定した。

五月十四日(土) 正金銀行は對米金塊約七百萬圓を現送す。

五月十五日(日) 川崎汽船たいん丸は山東角沖で吉林丸と衝突沈没す。

五月十六日(月) 岡崎汽船第五貴船丸は大連沖で坐礁した。乗組員は無事である。

五月十七日(火) 大蔵省では現在金融制度調査會を廢止し、新に特別金融制度調査會を設置することに決す。主として特銀に

### 内地

關於する制度を調査の管。

五月四日(水) 商工省々議により約四十品種にわたる關稅引上げの方針を決定す。

五月五日(木) 農林省では省議の結果、農産物從量輸入稅を一率に三割五分引上げに決す。

五月六日(金) 製糸業組合聯合會は有志會を開催し、製糸業免許制案に對する修正要望を農相に陳情することに決定す。なほ右の修正要望事項中には問題の製糸釜數は二百釜を最低とすべき意見を含んでゐる。

五月七日(土) 産銅水曜會銅建値を百キロに付五十二圓二十錢と一圓二十五錢方引下す。

五月八日(日) 生糸貸出利率協定銀行團は来る六月上旬中に代表者會議を行ふが本年度協定率は大體一厘方引上げの意向である。

五月九日(月) 過般の滯留生系處分に關してその根本方針を明かにするため農相より對外聲明を發表す。

五月十日(火) 日銀調査、四月中の東京卸賣物價指數は前月より二分八厘の暴落を示し一五四・一となる。

五月十一日(水) 来る六月一日償還期限の五分利國庫債券四千九百餘萬圓の借替條件決定す。

五月十二日(木) 滯留生系處分に關し流布される虚説を排すべく農林省より聲明發表。

五月十三日(金) 國債優遇案は大蔵省々議の結果来る臨時議會に提案困難といふことに決す。

五月十四日(土) 大阪に日印經濟協會創立さる。

五月十五日(日) 晒粉共販會社設立に決定。

五月十六日(月) 特別金融制度調査會委員長任命。

五月十七日(火) 滯留生系處分による政府の新規負擔損失金は別個の單行法で處理することに決定、農林省で成案を得た。

五月十八日(水) 朝鮮銀行は對滿借款二千萬圓の内約一千萬圓を鮮銀券で滿洲政府に手交した。

五月十九日(木) 朝鮮業者は綿糸輸入稅附加増徴の反對運動を起す。

五月二十日(金) 政府所有の古米五十萬石の買替を行ふことになり農林省よりその要綱を發表さる。











# 金融

## ニューヨーク

**金融市況**  
 ニューヨーク 五月五日(木)  
 去る四月廿一日以来一パーセントといふ稀有の低利率を示して、一流銀行引受手形割引率は本日四分一パーセント引上げられ、一方ドルに對する海外の賣物は本日に至り稍や減退の模様見え、外國爲替は反落した。

## 手形交換高

四月中のアメリカ  
 ニューヨーク 五月七日(土)  
 ファイナンシャル・クロニクル誌調査、四月中のアメリカ手形交換高は左の通りである。  
 全アメリカ 三、八三、三三三、三三三  
 内ニューヨーク 三、六三、三三三、三三三  
 ▲過去十二年比較  
 一九二一年 一、一三、三三三、三三三  
 一九二二年 一、一三、三三三、三三三  
 一九二三年 一、一三、三三三、三三三

## イギリス

### 金銀塊輸出入額

▲五月四日迄三週間(單位:ポンド)  
 △輸出  
 フランスへ 七、七〇〇  
 オランダへ 四、四〇〇  
 スイスへ 三、三〇〇  
 △輸入  
 アフリカより 一、一〇〇  
 インドより 二、二〇〇  
 ニュージーランドより 三、三〇〇  
 海峽植民地より 四、四〇〇  
 銀塊 七、七〇〇  
 ▲一月以降輸出入額累計  
 輸入 三、三〇〇  
 輸出 四、四〇〇  
 内フランスへ 四、四〇〇  
 アメリカへ 一、一〇〇  
 アメリカーへ 一、一〇〇  
 △最近數週金統計  
 四月廿日 七、七〇〇  
 五月廿日 八、八〇〇  
 五月廿七日 九、九〇〇  
 五月四日 三、三〇〇

## 金物市況

ニวยอร์ก 五月四日(火)  
 △鋼鐵 製鋼會社の作業率は自動車方面からの需要で稍や増加した。尤も自動車工業からの需要は一部地方に限られてゐるが、他の地方にもまばらな注文が出てゐる。近く各社の賃銀引下げが行はれるべしと豫期されるが、その結果相場にも著しく影響すべしと見られてゐる。  
 △鉄鋼 需要は少い。内地消費家は氣乗薄の態で相場の引地みも買氣を惹くに至らない。これ  
 △錫 買物は見直してゐる。これ

**ロンドン 正貨積出高**  
 ロンドン 五月六日(金)  
 △汽船 Moolan 號積 一、九〇〇磅  
 ボンベイへ 銀貨 一、九〇〇磅

**ロンドン 金物市況**  
 本年 一月 二、二〇〇  
 二月 二、二〇〇  
 三月 二、二〇〇  
 四月 二、二〇〇  
 五月 二、二〇〇  
 六月 二、二〇〇  
 七月 二、二〇〇  
 八月 二、二〇〇  
 九月 二、二〇〇  
 十月 二、二〇〇  
 十一月 二、二〇〇  
 十二月 二、二〇〇

**イタリ銀行 公定割引歩合引下げ**  
 ローマ 五月二日(月)  
 イタリ銀行は本日公定割引歩合を六分から五分に引下げた。同行は去る三月廿一日七分から六分に引下げして今日に及んだものである。

**中央銀行利下げ**  
 コソノ(リスアニヤ)五月四日(水)  
 リスアニヤ銀行は本日その公定割引歩合を七分五厘から七分に引下げた。

**對滿貸付金手交**  
 對滿借款二千萬圓成立に伴ひ朝鮮銀行では五月七日鮮銀券にて約一千萬圓を滿洲國政府に手交した。

**ロンドン 爲替市況**  
 ロンドン 五月五日(木)  
 ドルに對しては海外から頻りに賣物が出たが、しかしポンド爲替は政府の抑壓で騰貴を見るに至らなかつた。支那及び日本爲替は依然不安定である。

**ドル貨下落とその原因**  
 ニューヨーク 五月三日(火)  
 本日外國爲替市場に於けるアメリカのドル貨は軟調を呈し、これにつれ海外諸國の爲替相場が著しく騰貴して來た。  
 ドル爲替下落の原因は左の如くである。  
 一、議會に於ける豫算の均衡を得せしめんとする法案の討議が遅々として進捗しないこと(註、議會は六月十一日に休會に入らんとしてゐるが、これまで重要法案審議未了となる可能性が大きいと見られてゐる)。  
 一、ゴールドポロイ法案が下院を通過したこと。同法案は物價を再び上げ足を示した。尤も週末の氣配は稍や不安定である。  
 △鉛 週初め相場は若干上向いたがその後賣物増加に反落した。  
 △亜鉛 更に減産期待で買支へ續出し相場は堅りを示した。右減産率増加案は來週開かれる生産業者會議に上程審議される筈である。

**トルコの爲替管理實施**  
 スターンプール 五月四日(水)  
 (村井臨時代理大使發)  
 五月二日の官報にて左記要項の土質維持法令公布、即日實施される。爲替管理を爲す國よりの輸入品に對する支拂爲替の取組は一ヶ月延長す。輸入額だけ土國中央銀行に預金する輸入業者に對しては特別に考慮すべし。

**ロンドン 銀塊市況**  
 ロンドン 五月四日(水)  
 サミュエル・モンタギュー商會の週報によると、今週のロンドン銀塊市場は市況開散であつた。これは一般に買氣薄の爲めである。アメリカは終始賣物を出してゐる。支那筋は今週も大體賣りに傾いてゐるが、しかし安値には買物も出してゐる。パゾー筋も買つたが、概して引續き不活潑である。市況の先行きは依然はつきりしない。

トルコの爲替管理實施  
 モーカッタ・ゴールドスミット商會の週報によると、今週はインドル筋の需要稍や増加し、同方面から先物及び現物に對し少量の注文が行つた。又支那空賣り筋も買理め筋の買物を感んじ開散であつた。現在の値頃は前週よりも安當なところと見られ、且つドル爲替軟調のため目先著しい見直しは期待されない。

**トルコの銀貨増發問題**  
 未だ實行に至らず  
 コンスタンチノーブル 五月二日(月)  
 トルコ政府は同國の紙幣を回収し銀貨を以てこれに代へつゝあるとの報道があるが現在のところまだこれは實行されてゐない。然しながらトルコ國立銀行は來る五月廿一日株主總會を開催し、右國立銀行が紙幣の一部を回収し、その代りに同額の銀貨を發行する權能ありや否やにつき表決をとることとなつた。果して幾何の紙幣が引揚げられ、幾何の銀貨が發行されるかは目下のところ不明である。假令銀貨が増發するにしても同國保有の銀貨有高を以てすれば充分の必要を満し得るものと見られてゐる。

**ロンドン 正貨積出高**  
 ロンドン 五月六日(金)  
 △汽船 Moolan 號積 一、九〇〇磅  
 ボンベイへ 銀貨 一、九〇〇磅

**ロンドン 金物市況**  
 本年 一月 二、二〇〇  
 二月 二、二〇〇  
 三月 二、二〇〇  
 四月 二、二〇〇  
 五月 二、二〇〇  
 六月 二、二〇〇  
 七月 二、二〇〇  
 八月 二、二〇〇  
 九月 二、二〇〇  
 十月 二、二〇〇  
 十一月 二、二〇〇  
 十二月 二、二〇〇

**ロンドン 爲替市況**  
 ロンドン 五月五日(木)  
 ドルに對しては海外から頻りに賣物が出たが、しかしポンド爲替は政府の抑壓で騰貴を見るに至らなかつた。支那及び日本爲替は依然不安定である。

**ドル貨下落とその原因**  
 ニューヨーク 五月三日(火)  
 本日外國爲替市場に於けるアメリカのドル貨は軟調を呈し、これにつれ海外諸國の爲替相場が著しく騰貴して來た。  
 ドル爲替下落の原因は左の如くである。  
 一、議會に於ける豫算の均衡を得せしめんとする法案の討議が遅々として進捗しないこと(註、議會は六月十一日に休會に入らんとしてゐるが、これまで重要法案審議未了となる可能性が大きいと見られてゐる)。  
 一、ゴールドポロイ法案が下院を通過したこと。同法案は物價を再び上げ足を示した。尤も週末の氣配は稍や不安定である。  
 △鉛 週初め相場は若干上向いたがその後賣物増加に反落した。  
 △亜鉛 更に減産期待で買支へ續出し相場は堅りを示した。右減産率増加案は來週開かれる生産業者會議に上程審議される筈である。

**ロンドン 錫減産擴張案 實施に決す**  
 ロンドン 五月三日(火)  
 本日ロンドンに於ける錫相場は現物六ポンド四分一、先物六ポンド十六分五厘の百二十二ポンド八分七厘と急騰を演じた。これは過般パリーに於て審議された國際錫委員會の年額二萬トン減産擴張案が今回ボリダ、マレイ、蘭領東インド及びニゼリアが受諾し、案々來る六月一日より實施することとなつたためである。

**イギリス四月末の金物在庫高**  
 ロンドン 五月二日(月)

海峽錫	一、一〇〇	去年同期	一、一〇〇
歐洲錫	二、二〇〇		二、二〇〇
英國錫	三、三〇〇		三、三〇〇
支那錫	四、四〇〇		四、四〇〇
其他	五、五〇〇		五、五〇〇
銅	六、六〇〇		六、六〇〇
精銅	七、七〇〇		七、七〇〇
粗銅	八、八〇〇		八、八〇〇
鉛	九、九〇〇		九、九〇〇
亜鉛	一〇、一〇〇		一〇、一〇〇

**錫の國際的減産案内容**  
 イギリス錫生産者  
 一、三分の一に制限する事、  
 二、その後は標準生産高の四割の生産を行ひ、一ヶ月の平均相場が二百ポンドに回復したる時生産力を五割に増加す。  
 三、但し右の五割生産復活は國際錫アールがその手持錫の最低販賣價格をトン當り二百ポンドに値上げした場合はこれを條件とする。

**組合評議會の決議**  
 一、右の五割生産削減は國際錫アールがその手持錫の三分の一を處分し終るまで繼續す。但し右手持錫の處分は五割生産を行ひ尚ほ且つ市場の一ヶ月平均相場が二百ポンドを維持せる時に至り始めて開始するべき事。  
 二、殘餘の手持錫三分の一は一ヶ月平均相場が二百ポンドに達した時に處分するべき事。

資本金(拂込済)四億二千九百五十六萬二千圓

# 東京電燈株式會社

本社所在地 東京市芝區櫻田本郷町二三  
 社長 男爵 郷 誠 之 助







### アメリカ四月中の生糸需給統計

在荷は前月より約四千八百俵減  
ニューヨーク 五月四日(水)  
アメリカ絹業協會發表、四月中のアメリカ生糸統計は左の如くである。(單位俵)

七月以前		前年	
輸入高	三、九五五、八五五、九五五	輸入高	三、九五五、八五五、九五五
内日本系	三、三三三、三三三、三三三	内日本系	三、三三三、三三三、三三三
内日本系	三、三三三、三三三、三三三	内日本系	三、三三三、三三三、三三三
その他	二、五二二、五二二、五二二	その他	二、五二二、五二二、五二二
在荷高	一、二二二、二二二、二二二	在荷高	一、二二二、二二二、二二二
内日本系	一、一〇〇、一〇〇、一〇〇	内日本系	一、一〇〇、一〇〇、一〇〇
その他	一、一〇〇、一〇〇、一〇〇	その他	一、一〇〇、一〇〇、一〇〇

### 小麥

#### シカゴ小麥市況

穀物界の情勢は強弱の相違が、相場は初め下落した。これは一般経済界見直しの徴候がないことと豫算に關する不安があるためである。

新麥に對する四月末の民間報告は一般に強氣的であつたが、これは弱氣的な冬小麥豫想發表によつて大部分減殺された。即ち最近發表された民間の平均冬小麥生産豫想は四億六千三百萬ブツセルで前回の政府豫想四億五千八百萬ブツセルより僅少ながら多い。

その後市場は急速に反撥した。これは豫算に對する情報が見直して來たのと株式強調、輸出需要増加並にロシアがカナダ小麥を買付つゝありとの情報があつたためである。傳へらるゝところによるとロシアは近くザンクラーグラーより約百五十萬ブツセルを積取るべしと船約定をした。

### 各一ヶ月別比較(單位俵)

年	輸入高	在荷高	引取高	輸出高
四月	三、九五五、八五五、九五五	一、二二二、二二二、二二二	一、一〇〇、一〇〇、一〇〇	一、一〇〇、一〇〇、一〇〇
五月	三、三三三、三三三、三三三	一、一〇〇、一〇〇、一〇〇	一、一〇〇、一〇〇、一〇〇	一、一〇〇、一〇〇、一〇〇
六月	三、三三三、三三三、三三三	一、一〇〇、一〇〇、一〇〇	一、一〇〇、一〇〇、一〇〇	一、一〇〇、一〇〇、一〇〇
七月	三、三三三、三三三、三三三	一、一〇〇、一〇〇、一〇〇	一、一〇〇、一〇〇、一〇〇	一、一〇〇、一〇〇、一〇〇
八月	三、三三三、三三三、三三三	一、一〇〇、一〇〇、一〇〇	一、一〇〇、一〇〇、一〇〇	一、一〇〇、一〇〇、一〇〇
九月	三、三三三、三三三、三三三	一、一〇〇、一〇〇、一〇〇	一、一〇〇、一〇〇、一〇〇	一、一〇〇、一〇〇、一〇〇
十月	三、三三三、三三三、三三三	一、一〇〇、一〇〇、一〇〇	一、一〇〇、一〇〇、一〇〇	一、一〇〇、一〇〇、一〇〇
十一月	三、三三三、三三三、三三三	一、一〇〇、一〇〇、一〇〇	一、一〇〇、一〇〇、一〇〇	一、一〇〇、一〇〇、一〇〇
十二月	三、三三三、三三三、三三三	一、一〇〇、一〇〇、一〇〇	一、一〇〇、一〇〇、一〇〇	一、一〇〇、一〇〇、一〇〇
本年	三、三三三、三三三、三三三	一、一〇〇、一〇〇、一〇〇	一、一〇〇、一〇〇、一〇〇	一、一〇〇、一〇〇、一〇〇
前年	三、三三三、三三三、三三三	一、一〇〇、一〇〇、一〇〇	一、一〇〇、一〇〇、一〇〇	一、一〇〇、一〇〇、一〇〇

### 油脂

#### ロンドン

油脂市況  
ロンドン 五月七日(土)  
△麻仁 週初め相場は幾分下落した。然しその後大陸筋から若干の引合ひが現れて引締つた。  
△亞麻仁油 最近財政難が傳へら

#### シカゴ

シカゴの權威ある筋では春小麥の植付反別を一割減と豫想してゐる。なほ市況は週末に至り閑散引弛みを呈し、氣配も不安定となつたがこれは十日(火)の政府豫想の發表を待つてゐるためである。

#### リヴァプール

リヴァプール 五月七日(土)  
週初め鈍状を呈したが、その後アメリカ市況の先行好轉と、農務省豫想の強氣見越しに相場は若干見直した。

#### ゴム

ゴム市況  
ロンドン 五月七日(土)  
四月中のマレイ・ゴム積出高は前月より少なかつたが、最高豫想高よりも二トン超過した爲に幾分失望の態であつた。しかし以前よりも取引も多く、底意も引續

### 内日本生糸

輸入高	在荷高	引取高	輸出高
二、三三三、三三三、三三三	一、一〇〇、一〇〇、一〇〇	一、一〇〇、一〇〇、一〇〇	一、一〇〇、一〇〇、一〇〇
二、三三三、三三三、三三三	一、一〇〇、一〇〇、一〇〇	一、一〇〇、一〇〇、一〇〇	一、一〇〇、一〇〇、一〇〇
二、三三三、三三三、三三三	一、一〇〇、一〇〇、一〇〇	一、一〇〇、一〇〇、一〇〇	一、一〇〇、一〇〇、一〇〇
二、三三三、三三三、三三三	一、一〇〇、一〇〇、一〇〇	一、一〇〇、一〇〇、一〇〇	一、一〇〇、一〇〇、一〇〇
二、三三三、三三三、三三三	一、一〇〇、一〇〇、一〇〇	一、一〇〇、一〇〇、一〇〇	一、一〇〇、一〇〇、一〇〇
二、三三三、三三三、三三三	一、一〇〇、一〇〇、一〇〇	一、一〇〇、一〇〇、一〇〇	一、一〇〇、一〇〇、一〇〇
二、三三三、三三三、三三三	一、一〇〇、一〇〇、一〇〇	一、一〇〇、一〇〇、一〇〇	一、一〇〇、一〇〇、一〇〇
二、三三三、三三三、三三三	一、一〇〇、一〇〇、一〇〇	一、一〇〇、一〇〇、一〇〇	一、一〇〇、一〇〇、一〇〇
二、三三三、三三三、三三三	一、一〇〇、一〇〇、一〇〇	一、一〇〇、一〇〇、一〇〇	一、一〇〇、一〇〇、一〇〇
二、三三三、三三三、三三三	一、一〇〇、一〇〇、一〇〇	一、一〇〇、一〇〇、一〇〇	一、一〇〇、一〇〇、一〇〇

### スタンダード

スタンダード  
石油會社配當據置  
ニューヨーク 五月二日(月)  
ニュージャージー・スタンダード石油會社は二十五セントの通常配當及びこれと同額の特別配當を

### アメリカのゴム課税問題

アメリカのゴム課税問題  
ニューヨーク 五月七日(土)  
最近ニューヨーク、ゴム相場はロンドン、シンガポールに比して割高を呈してゐる。相場騰貴の原因はアメリカ上院財政委員が歳入の財源として他の商品同様生ゴムの五分乃至一割の輸入税課税の可能性について研究中だとの報道が傳へたためである。その成行きは目下のところ不明だが、他の財源から必要収入を擧げ得ない場合にはゴム輸入税は實現しないとも限らないといはれてゐる。假令同案が議會に上程されたとしても果して上下兩院を無事通過するかどうかは頗る疑問だといふものもある。

### ニューヨーク

ニューヨーク  
ゴム相場昂騰  
ニューヨーク 五月五日(木)  
最近ニューヨーク、ゴム相場はロンドン、シンガポールに比して割高を呈してゐる。相場騰貴の原因はアメリカ上院財政委員が歳入の財源として他の商品同様生ゴムの五分乃至一割の輸入税課税の可能性について研究中だとの報道が傳へたためである。その成行きは目下のところ不明だが、他の財源から必要収入を擧げ得ない場合にはゴム輸入税は實現しないとも限らないといはれてゐる。假令同案が議會に上程されたとしても果して上下兩院を無事通過するかどうかは頗る疑問だといふものもある。

### 砂糖

#### 砂糖市況

砂糖市況  
ロンドン 五月七日(土)  
市況は鈍状、これは引續き目新しい材料が乏しいためである。△粗糖 無税糖の賣物が引續いて出ているため相場は下落した。今週の市中賣買出来高はポルトリコ糖十萬袋、フィリップス糖十九萬四千袋、合計二十九萬四千袋であつた。

#### ニューヨーク

ニューヨーク  
砂糖市況  
ニューヨーク 五月七日(土)  
△粗糖 無税糖の賣物が引續いて出ているため相場は下落した。今週の市中賣買出来高はポルトリコ糖十萬袋、フィリップス糖十九萬四千袋、合計二十九萬四千袋であつた。

#### 砂糖消費高

砂糖消費高  
ベルリン 五月四日(水)  
ドイツの砂糖統計家リヒト氏は幾分色をつけるためである。

#### マレイ四月中のゴム輸出入額

輸出總額	輸入總額
三、三三三、三三三、三三三	三、三三三、三三三、三三三
三、三三三、三三三、三三三	三、三三三、三三三、三三三
三、三三三、三三三、三三三	三、三三三、三三三、三三三
三、三三三、三三三、三三三	三、三三三、三三三、三三三
三、三三三、三三三、三三三	三、三三三、三三三、三三三
三、三三三、三三三、三三三	三、三三三、三三三、三三三
三、三三三、三三三、三三三	三、三三三、三三三、三三三
三、三三三、三三三、三三三	三、三三三、三三三、三三三
三、三三三、三三三、三三三	三、三三三、三三三、三三三
三、三三三、三三三、三三三	三、三三三、三三三、三三三

#### 海運市況

海運市況  
ロンドン 五月三日(火)  
最近のロンドン海運市場においては市況は頗る閑散である。主な成約運賃は左の如くである。

#### 船

船名	航路	積載
五月積	同上	同上
六月積	同上	同上
五月積	同上	同上
六月積	同上	同上
五月積	同上	同上
六月積	同上	同上
五月積	同上	同上
六月積	同上	同上
五月積	同上	同上
六月積	同上	同上

### 砂糖市況

#### 砂糖市況

砂糖市況  
ロンドン 五月七日(土)  
市況は鈍状、これは引續き目新しい材料が乏しいためである。△粗糖 無税糖の賣物が引續いて出ているため相場は下落した。今週の市中賣買出来高はポルトリコ糖十萬袋、フィリップス糖十九萬四千袋、合計二十九萬四千袋であつた。

#### ニューヨーク

ニューヨーク  
砂糖市況  
ニューヨーク 五月七日(土)  
△粗糖 無税糖の賣物が引續いて出ているため相場は下落した。今週の市中賣買出来高はポルトリコ糖十萬袋、フィリップス糖十九萬四千袋、合計二十九萬四千袋であつた。

#### 砂糖消費高

砂糖消費高  
ベルリン 五月四日(水)  
ドイツの砂糖統計家リヒト氏は幾分色をつけるためである。

#### マレイ四月中のゴム輸出入額

輸出總額	輸入總額
三、三三三、三三三、三三三	三、三三三、三三三、三三三
三、三三三、三三三、三三三	三、三三三、三三三、三三三
三、三三三、三三三、三三三	三、三三三、三三三、三三三
三、三三三、三三三、三三三	三、三三三、三三三、三三三
三、三三三、三三三、三三三	三、三三三、三三三、三三三
三、三三三、三三三、三三三	三、三三三、三三三、三三三
三、三三三、三三三、三三三	三、三三三、三三三、三三三
三、三三三、三三三、三三三	三、三三三、三三三、三三三
三、三三三、三三三、三三三	三、三三三、三三三、三三三
三、三三三、三三三、三三三	三、三三三、三三三、三三三

#### 海運市況

海運市況  
ロンドン 五月三日(火)  
最近のロンドン海運市場においては市況は頗る閑散である。主な成約運賃は左の如くである。

#### 船

船名	航路	積載
五月積	同上	同上
六月積	同上	同上
五月積	同上	同上
六月積	同上	同上
五月積	同上	同上
六月積	同上	同上
五月積	同上	同上
六月積	同上	同上
五月積	同上	同上
六月積	同上	同上

### 砂糖市況

#### 砂糖市況

砂糖市況  
ロンドン 五月七日(土)  
市況は鈍状、これは引續き目新しい材料が乏しいためである。△粗糖 無税糖の賣物が引續いて出ているため相場は下落した。今週の市中賣買出来高はポルトリコ糖十萬袋、フィリップス糖十九萬四千袋、合計二十九萬四千袋であつた。

#### ニューヨーク

ニューヨーク  
砂糖市況  
ニューヨーク 五月七日(土)  
△粗糖 無税糖の賣物が引續いて出ているため相場は下落した。今週の市中賣買出来高はポルトリコ糖十萬袋、フィリップス糖十九萬四千袋、合計二十九萬四千袋であつた。

#### 砂糖消費高

砂糖消費高  
ベルリン 五月四日(水)  
ドイツの砂糖統計家リヒト氏は幾分色をつけるためである。

#### マレイ四月中のゴム輸出入額

輸出總額	輸入總額
三、三三三、三三三、三三三	三、三三三、三三三、三三三
三、三三三、三三三、三三三	三、三三三、三三三、三三三
三、三三三、三三三、三三三	三、三三三、三三三、三三三
三、三三三、三三三、三三三	三、三三三、三三三、三三三
三、三三三、三三三、三三三	三、三三三、三三三、三三三
三、三三三、三三三、三三三	三、三三三、三三三、三三三
三、三三三、三三三、三三三	三、三三三、三三三、三三三
三、三三三、三三三、三三三	三、三三三、三三三、三三三
三、三三三、三三三、三三三	三、三三三、三三三、三三三
三、三三三、三三三、三三三	三、三三三、三三三、三三三

#### 海運市況

海運市況  
ロンドン 五月三日(火)  
最近のロンドン海運市場においては市況は頗る閑散である。主な成約運賃は左の如くである。

#### 船

船名	航路	積載
五月積	同上	同上
六月積	同上	同上
五月積	同上	同上
六月積	同上	同上
五月積	同上	同上
六月積	同上	同上
五月積	同上	同上
六月積	同上	同上
五月積	同上	同上
六月積	同上	同上

### 砂糖市況

#### 砂糖市況

砂糖市況  
ロンドン 五月七日(土)  
市況は鈍状、これは引續き目新しい材料が乏しいためである。△粗糖 無税糖の賣物が引續いて出ているため相場は下落した。今週の市中賣買出来高はポルトリコ糖十萬袋、フィリップス糖十九萬四千袋、合計二十九萬四千袋であつた。

#### ニューヨーク

ニューヨーク  
砂糖市況  
ニューヨーク 五月七日(土)  
△粗糖 無税糖の賣物が引續いて出ているため相場は下落した。今週の市中賣買出来高はポルトリコ糖十萬袋、フィリップス糖十九萬四千袋、合計二十九萬四千袋であつた。

#### 砂糖消費高

砂糖消費高  
ベルリン 五月四日(水)  
ドイツの砂糖統計家リヒト氏は幾分色をつけるためである。

#### マレイ四月中のゴム輸出入額

輸出總額	輸入總額
三、三三三、三三三、三三三	三、三三三、三三三、三三三
三、三三三、三三三、三三三	三、三三三、三三三、三三三
三、三三三、三三三、三三三	三、三三三、三三三、三三三
三、三三三、三三三、三三三	三、三三三、三三三、三三三
三、三三三、三三三、三三三	三、三三三、三三三、三三三
三、三三三、三三三、三三三	三、三三三、三三三、三三三
三、三三三、三三三、三三三	三、三三三、三三三、三三三
三、三三三、三三三、三三三	三、三三三、三三三、三三三
三、三三三、三三三、三三三	三、三三三、三三三、三三三
三、三三三、三三三、三三三	三、三三三、三三三、三三三

#### 海運市況

海運市況  
ロンドン 五月三日(火)  
最近のロンドン海運市場においては市況は頗る閑散である。主な成約運賃は左の如くである。

#### 船

船名	航路	積載
五月積	同上	同上
六月積	同上	同上
五月積	同上	同上
六月積	同上	同上
五月積	同上	同上
六月積	同上	同上
五月積	同上	同上
六月積	同上	同上
五月積	同上	同上
六月積	同上	同上

### 砂糖市況

#### 砂糖市況

砂糖市況  
ロンドン 五月七日(土)  
市況は鈍状、これは引續き目新しい材料が乏しいためである。△粗糖 無税糖の賣物が引續いて出ているため相場は下落した。今週の市中賣買出来高はポルトリコ糖十萬袋、フィリップス糖十九萬四千袋、合計二十九萬四千袋であつた。

#### ニューヨーク

ニューヨーク  
砂糖市況  
ニューヨーク 五月七日(土)  
△粗糖 無税糖の賣物が引續いて出ているため相場は下落した。今週の市中賣買出来高はポルトリコ糖十萬袋、フィリップス糖十九萬四千袋、合計二十九萬四千袋であつた。

#### 砂糖消費高

砂糖消費高  
ベルリン 五月四日(水)  
ドイツの砂糖統計家リヒト氏は幾分色をつけるためである。

#### マレイ四月中のゴム輸出入額

輸出總額	輸入總額
三、三三三、三三三、三三三	三、三三三、三三三、三三三
三、三三三、三三三、三三三	三、三三三、三三三、三三三
三、三三三、三三三、三三三	三、三三三、三三三、三三三
三、三三三、三三三、三三三	三、三三三、三三三、三三三
三、三三三、三三三、三三三	三、三三三、三三三、三三三
三、三三三、三三三、三三三	三、三三三、三三三、三三三
三、三三三、三三三、三三三	三、三三三、三三三、三三三
三、三三三、三三三、三三三	三、三三三、三三三、三三三
三、三三三、三三三、三三三	三、三三三、三三三、三三三
三、三三三、三三三、三三三	三、三三三、三三三、三三三

#### 海運市況

海運市況  
ロンドン 五月三日(火)  
最近のロンドン海運市場においては市況は頗る閑散である。主な成約運賃は左の如くである。

#### 船

船名	航路	積載
五月積	同上	同上
六月積	同上	同上
五月積	同上	同上
六月積	同上	同上
五月積	同上	同上
六月積	同上	同上
五月積	同上	同上
六月積	同上	同上
五月積	同上	同上
六月積	同上	同上



# 日本銀行

## 發券制度改正案

### 保證準備を大擴張——納付金制度の採用——參與會新設に決定

大藏省では五月二日省議を開きかねて研究中であつた日本銀行發券制度改正に關する省の原案を決定した。その内容は大體次の如くである。

#### 制限外發行

一、日銀兌換銀行券條例を改正し保證準備制限額を現行の一億二千萬圓より十億圓に擴張すること。  
二、制限外發行現行五分を三分に引下げる。  
三、保證發行を廢止し、納付金制度を設置すること。  
四、日銀兌換銀行券條例を新に諮問機關として參與會を設置すること。  
五、日銀兌換銀行券條例を提出する豫定である。即ち(イ)日銀兌換銀行券條例改正法律案、(ロ)日銀納付金制度に關する法律案、(ハ)日銀内に參與會設置に關する法律案の三件である。

#### 參與會新設

新に日銀内に設置することになつた參與會の組織内容は概略左の如くなつてゐる。

#### 參與會新設

一、日銀に參與會を設置す。  
二、參與の員數は大體十名以内とし、大藏大臣之を任命す。  
三、參與の任期は三年とす。  
四、參與會は重要な事項(金利政策をも含む)に關し日銀總裁を諮詢す。

#### 關稅改正

農工商省では五月四日省議を開き臨時議會に提出すべき關稅改正案に關する農工商省として態度方針に就て審議した。而して産業保護の建前から關稅引上げを要すべき品目に關しては當初の方針通り出來る限り約四十品種を臨時議會へ提出することに決定した。

#### 農林省の決定

農林省では五月四日省議を開き關稅改正に關して協議を行つた結果、輸入農産物の從價稅を一率に三割五分引上げることとした。なほ特に産業保護の見地より右の外小麦、小麦粉、木材(材材及び南洋材)、乳製品、高粱、玉蜀黍に對しても課稅することに決定した。但し高粱及び玉蜀黍の中、飼料として使用されるものは現在の重稅率の變更に伴ふ重量料として使用されるものは現在の重稅率の變更に伴ふ重量料として使用されるものには無稅とする事になつた。

#### 特別金融制度調査會設置

大藏省では現在の金融制度調査會を廢止し、新に特別金融制度調査會を設置する事と五月三日の如く之に關する規則を發表した。金融制度調査會は大正十五年に設置され、爾來我が國各方面の權威者によつて金融制度の整備改善に關する諸事項に就て調査を遂げ、或は法制的基礎を確立し、或は指導監督の行政方針を決定し、或は斯業經營の指針たるべき事項を審議する等、我が國金融制度に對して貢獻する所があつた。而して今後調査を要すべき事項として残つてゐる問題は主として特別銀行に關する制度であり、且つ又調査に要する經費大削減の結果小規模の委員會によつて調査未了の特殊事項を逐次調査審議する事となつたのである。

#### 對米正貨現送

正金銀行では五月二日神戸出帆の平安丸で政府の時價買上げによる金塊九百七十九貫目(約七百萬元)をアメリカ向け現送した。

#### 借替國債發行條件

政府は來る六月一日償還期限の五分利國庫債券額面四千九百七十九萬九千二百圓の借替として五分利國庫債券(第六十回)額面五千三百萬圓を發行することに五月五日決定した。要項は左の通り。

一、發行額 額面五千三百萬圓  
二、發行價格 現金拂込九十四圓  
三、償還期限 昭和十四年九月一日迄  
四、應募申込日 五月十四日より五月十七日迄  
五、拂込期日 第一期五月廿三日、第二期五月廿七日、八十九圓、五分利國庫債券(第十二回、第十八回、第十九回)  
六、代用拂込國債 六月一日期限、代用價格百圓二十五錢  
七、銀行會社  
八、四月中計畫資本  
九、日本銀行五月四日發表表、四月中

### 年未の紙幣増發

昭和二一年末の紙幣増發は、昭和二年の末に比し、約一億七千四百七十八萬六千圓に可なりとの距離がある。

### 特別金融制度調査會設置

大藏省では現在の金融制度調査會を廢止し、新に特別金融制度調査會を設置する事と五月三日の如く之に關する規則を發表した。金融制度調査會は大正十五年に設置され、爾來我が國各方面の權威者によつて金融制度の整備改善に關する諸事項に就て調査を遂げ、或は法制的基礎を確立し、或は指導監督の行政方針を決定し、或は斯業經營の指針たるべき事項を審議する等、我が國金融制度に對して貢獻する所があつた。而して今後調査を要すべき事項として残つてゐる問題は主として特別銀行に關する制度であり、且つ又調査に要する經費大削減の結果小規模の委員會によつて調査未了の特殊事項を逐次調査審議する事となつたのである。

### 現在金融制度調査會は廢止

大藏省では現在の金融制度調査會を廢止し、新に特別金融制度調査會を設置する事と五月三日の如く之に關する規則を發表した。金融制度調査會は大正十五年に設置され、爾來我が國各方面の權威者によつて金融制度の整備改善に關する諸事項に就て調査を遂げ、或は法制的基礎を確立し、或は指導監督の行政方針を決定し、或は斯業經營の指針たるべき事項を審議する等、我が國金融制度に對して貢獻する所があつた。而して今後調査を要すべき事項として残つてゐる問題は主として特別銀行に關する制度であり、且つ又調査に要する經費大削減の結果小規模の委員會によつて調査未了の特殊事項を逐次調査審議する事となつたのである。

### 對米正貨現送

正金銀行では五月二日神戸出帆の平安丸で政府の時價買上げによる金塊九百七十九貫目(約七百萬元)をアメリカ向け現送した。

### 借替國債發行條件

政府は來る六月一日償還期限の五分利國庫債券額面四千九百七十九萬九千二百圓の借替として五分利國庫債券(第六十回)額面五千三百萬圓を發行することに五月五日決定した。要項は左の通り。

一、發行額 額面五千三百萬圓  
二、發行價格 現金拂込九十四圓  
三、償還期限 昭和十四年九月一日迄  
四、應募申込日 五月十四日より五月十七日迄  
五、拂込期日 第一期五月廿三日、第二期五月廿七日、八十九圓、五分利國庫債券(第十二回、第十八回、第十九回)  
六、代用拂込國債 六月一日期限、代用價格百圓二十五錢  
七、銀行會社  
八、四月中計畫資本  
九、日本銀行五月四日發表表、四月中

### 四月中の對外貿易概算

大藏省五月四日發表表、四月中の對外貿易概算は左の如くである。

項目	本年	前年
輸出	2,655,345,000	2,655,345,000
輸入	2,655,345,000	2,655,345,000
差額	0	0

### 東株營業概報

東京株式取引所調査、昭和七年四月三十日現在に於ける同取引所營業概報は左の如くである。

項目	本年	前年
買入	1,234,567,000	1,234,567,000
賣出	1,234,567,000	1,234,567,000
差額	0	0

### 米穀專賣法立案の調査機關

農林省では米穀部新設に要する經費十萬圓の豫算を來る臨時議會に提出することになつた。この米穀部は現在の農務局米穀課とは別個の獨立で、大臣直屬とし、米穀の國家統制に關して立案せしめや案を提出しようといふのである。

新設米穀部の事業は内地、植民地及び外米の全般に亘る根本的の米穀國家統制に關する法制度の確立にあり、技術方面の調査と制度の調査とを行ふ。而して制度に關しては國家管理の方法によるべきか又は國家專賣制度の採用を適當とするかの根本方針を決定する等であるが、大體の調査要項は次の如くである。

一、國家專賣制度による場合  
二、内地、植民地及び外米の專賣制。  
三、專賣による賣捌制度と價格の決定法。  
四、米穀の收納法。  
五、專賣による耕作者、地主に對する賠償方法等  
以上の各項目に亘り今秋十月頃最後の決定をなし、通常議會に法案を提出しようといふのである。

### 大日本製糖株式會社

東京府南葛飾郡砂町治兵衛四七九

資本金 五千四百一十一萬六千六百圓  
内拂込額 四千十四萬一千六百圓

### 社長 藤山雷太

豫算さへ議會を通過されれば六月下旬頃から調査を始める。

項目	本年	前年
輸出	1,234,567,000	1,234,567,000
輸入	1,234,567,000	1,234,567,000
差額	0	0

項目	本年	前年
輸出	1,234,567,000	1,234,567,000
輸入	1,234,567,000	1,234,567,000
差額	0	0

項目	本年	前年
輸出	1,234,567,000	1,234,567,000
輸入	1,234,567,000	1,234,567,000
差額	0	0







# 週統計

## アメリカ通貨及金融状態

(5月4日現在、單位百萬ドル)

	昨年同期
金保有高	4,345 4,743
通貨流通高	5,448 4,663
準備銀行割引手形	506 150
同 買入手形	45 194
同 手持政府證券	1,287 598
同 買入貸付高	499 1,699

△備考	金保有高	流通高	手形証券	仲買貸付
4月20日	4,377	5,425	1,692	504
27日	4,368	5,398	1,769	495
5月4日	4,345	5,448	1,838	499

## アメリカ聯邦準銀週報

(5月4日現在、單位百萬ドル)

	昨年同期
資産總額	5,604 4,941
金準備	2,992 3,172
内聯邦準備券に對する準備	2,305 1,807
割引手形	506 150
買入手形	45 194
政府證券	1,287 598

負債總額	昨年同期
聯邦準備券流通高	2,562 1,541
預金	2,237 2,472
内加盟銀行勘定	2,147 2,418
聯邦準備券及預金に對する支拂準備率	66%8 83%4

△備考	金準備	準備券流通高	預金	準備率
4月20日	3,024	2,545	2,131	69%2
27日	3,015	2,527	2,234	67%9
5月5日	2,992	2,562	2,237	66%8

## イングランド銀行週報

(5月4日現在、單位千ポンド)

	昨年同期
政府預金	10,300 5,999
民間預金	111,800 94,084
内銀行	75,100 58,572
其他	36,700 35,512
政府證券	69,100 34,415
其他證券	30,800 31,158
内割引及貸付	11,600 5,635
證券	19,200 25,524
紙幣及金銀貨	39,900 52,265
金地金在高	121,500 148,483
英蘭銀行券流通高	356,600 356,217
預金準備割合	32%68 52%22

△備考	諸預金	諸證券	準備金
4月20日	116,5	92,1	42,2
27日	117,0	90,9	43,7
5月5日	122,1	99,9	39,9

	金地金	銀行券流通高	割合%
4月20日	121,4	354,3	36
27日	121,5	352,8	37
5月5日	121,5	356,6	33

## フランス銀行週報

(4月29日現在、單位百萬フラン)

	昨年同期
金準備	77,862 55,618
紙幣流通高	82,774 78,970
準備率	94%0 70%4

△備考	金準備	紙幣流通高	準備率
4月15日	77,065	81,827	94%2
22日	77,481	81,145	95%5
29日	77,862	82,774	94%0

## ライヒス銀行週報

(5月7日現在、單位百萬マルク)

	昨年同期
兌換準備總額	984 2,539
内金準備	851 2,370
外國爲替	133 169
紙幣流通高	3,991 4,077
準備率	24%7 62%3

△備考	兌換準備	内金準備	外國爲替	流通高
4月23日	989	860	129	3,875
30日	990	859	131	4,128
5月7日	984	851	133	3,991

## 日本銀行週報

兌換券發行高 (日本銀行5月8日發表、4月24-30日平均、單位千圓)

	前週
發行高	1,072,332 990,134
正貨準備	429,063 429,349
保證準備	
公債	108,763 108,763
政府證券	44,542 44,542
證券	109,871 86,353
手形	380,091 321,115
合計	643,268 560,785
限外發行高	523,268 440,735

營業報告 (4月30日現在、單位千圓)

	前週末
資本金	60,000 60,000
積立金及損益金	124,440 123,206
發行兌換銀行券	1,127,707 1,008,999
政府預金	373,897 401,410
當座預金	103,386 139,470
其他	270,511 261,910
一般預金	70,414 62,665
小額紙幣準備	11,480 11,480
備付託金	
其他	133,170 122,177
合計	1,901,110 1,789,938

	前週末
拂込未済資本金	15,000 15,000
現金及地金	492,766 492,465
金貨及金地金	429,064 429,064
其他	63,701 63,400
割引手形	773,793 714,702
政府法定貸金	22,000 22,000
政府一時貸金	25,467 25,467
貸付金	31,507 31,439
外國爲替貸金	104,907 52,181
公債	116,834 116,834
代理店勘定	198,115 200,183
政府勘定特殊現金	29,341 27,980
小額紙幣準備	11,480 11,480
備保管金	
其他	79,896 80,203
合計	1,901,110 1,789,938

## インド政府通貨週報

(4月30日現在、單位十萬ルーピー)

	昨年同期
紙幣流通高	168,30 190,14
銀塊銀貨	110,50 125,40
金塊金貨	5,52 27,54
證券	52,27 7,20
爲替手形	— —

△備考	紙幣流通高	在印銀	在印金	印度政府證券
4月15日	172,94	110,12	5,41	53,89
22日	170,58	110,27	5,41	52,38
30日	168,30	110,50	5,52	52,27

## 上海銀塊在荷高

	5月5日現在	昨年同期
上海市中總在荷高	67,031千兩 213,020千兩 4,411本	83,513千兩 145,460千兩 2,773本
内支那銀行手持高	16,830千兩 181,650千兩 2,792本	45,290千兩 127,490千兩 2,773本

△備考	上海總在荷高		
	千兩	千兩	本
4月21日	63,067	209,250	4,177
28日	66,735	212,020	4,315
5月5日	67,031	213,020	4,411

## アメリカ棉花統計

(ニューヨーク棉花取引所發表、5月6日迄今季累計、單位千俵)

	昨年同期
出廻高	14,033 12,550
米國紡績引渡高	4,422 4,078
輸出高	7,604 6,137
内日本	2,081 1,052
支那	965 299
英國	1,134 1,005
ドイツ	1,417 1,554
ニューヨーク在荷	205 237
アメリカ在荷	5,661 4,536
各國棉世界在荷	10,022 9,268
内米棉	8,031 6,712
世界各國紡績米棉引渡高	11,199 8,922

(出廻高及び紡績引渡高にはリッターを含みます。他はリント及びリッターの合計)

△備考	出廻	引渡	輸出	對日紐育輸出在荷	米國在荷
4月2日	108	80	116	18	206
9日	105	67	110	7	205
5月6日	51	51	152	9	205

## 世界紡績米棉引取高

	今週	前週
今週	256	314
▲リウアプールの米棉在荷	406	415

## エジプト棉花統計

(アレキサンドリア一般取引所發表、5月5日迄今季累計、單位千カンター)

	昨年同期	一昨年同
入荷高	6,331 6,454	8,097
輸出高	5,694 4,909	5,212
在荷高	4,727 4,920	3,960

△備考	入荷高	輸出高	在荷高
4月21日	68	130	4,779
28日	54	115	4,722
5月5日	135	122	4,727

## ボンベイ棉花統計

(ボンベイ棉花取引所發表、昨年9月1日より5月5日迄累計、單位千俵)

	昨年同期	一昨年同
入荷高	1,565 2,824	3,015
輸出高		
歐洲	103 491	631
支那	164 276	304
日本	393 1,083	899
其他	28 18	46
計	688 1,861	1,880
在荷高	783 992	1,297

△備考	入荷高	輸出高	在荷高
4月21日	66	8	718
28日	98	—	756
5月5日	83	8	783

## キューバ砂糖統計

(ワイレット・グレー商會4月30日調、單位トン)

	昨年同期
作業中工場	37工場 20工場
生産高	2,450,000 3,100,000
キューバ消費高	— 45,000
輸出港在荷高	1,071,200 1,286,285
輸出高	373,103 279,143
製糖工場在荷及鐵道輸送中	1,378,800 1,768,715
輸出港在荷	698,100 1,007,142

△備考	生産高	入荷高	輸出高	工場在荷及輸送中	輸出港在荷高
4月16日	250	573	715	14,493	7,406
23日	—	502	633	13,948	7,268
30日	5	210	497	13,788	6,981

## イギリス・ゴム統計

(ロンドン・ゴム協會發表、單位トン)

	4月25日—30日	本年累計	前年同期
入荷高	1,010 15,511	31,608	
引取高	2,538 23,160	21,260	
在荷高	61,850 —	86,512	

△備考	入荷高	引取高	在荷高
4月16日	1,106	1,404	63,717
23日	608	977	63,348
30日	1,010	2,538	91,810

週末在荷民間豫想 5月6日(金) 400トン減

	4月25日—30日	本年累計	前年同期
入荷高	424 9,788	17,215	
引取高	377 6,023	5,882	
在荷高	61,480 —	51,926	

△備考	入荷高	引取高	在荷高
4月16日	878	408	61,302
23日	561	430	61,433
30日	424	377	61,480

週末在荷民間豫想 5月6日(金) 200トン増

## 大連埠頭特産物荷動統計

(4月26日—4月30日、單位キログラム)

	昨年同期
入庫高(奥地より到着)	24,224 19,131
出庫高	27,492 30,543
内輸出	16,293 17,243
市内へ搬出	11,199 13,300
在庫高	356,017 244,328

	昨年同期
入庫高	16,204 16,373
内奥地より到着	2,101 1,579
市内より搬入	14,103 14,794
出庫高(輸出)	22,679 11,178
在庫高	123,157 50,692

	昨年同期
在庫高	1,856 3,204

毎五日目統計 (5月1日—5月5日) 昨年同期

	昨年同期
入庫高(奥地より到着)	30,963 18,986
出庫高	49,889 33,947
内輸出	34,325 23,048
市内へ搬出	15,564 15,999
在庫高	337,091 244,367

	昨年同期
入庫高	15,755 19,318
内奥地より到着	1,912 3,506
市内より搬入	13,773 15,812
出庫高(輸出)	17,501 25,577
在庫高	121,411 44,433

	昨年同期
在庫高	2,115 3,743











砂糖	5月 2日(月) 3日(火) 4日(水) 5日(木) 6日(金) 7日(土)	ニ ユ ー ヨ ー ク	市中出来値 5月積	定期 (一 封 度)				粗糖(甘蔗糖96% c.i.f. ロンドン又はリヴァプール)			轉賣市場出来値 (白双百基瓦建) △印見當				
			買手 0%	5月限	9月限	12月限	3月限	5月限	8月限	10月限	直 渡	5月渡	6月渡	7月渡	8月渡
			同 0%	仙	仙	仙	仙	志片	志片	志片	眉	眉	眉	眉	眉
			同 0%	0.54	0.69	0.76	0.82	4.3%	4.5%	4.7	6.35	6.35	6.35	6.40	6.40
			同 0%	0.52	0.67	0.74	0.81	4.2%	4.5	4.6	6.35	6.35	6.35	6.40	6.40
			同 0%	0.51	0.66	0.73	0.79	4.2%	4.5	4.5%	6.30	6.30	6.25	6.00	6.00
			同 0%	0.51	0.66	0.72	0.79	4.2%	4.4%	4.5%	休	—	—	—	—
			買手 0%	0.52	0.66	0.73	0.79	4.2%	4.5%	4.7	6.30	6.30	6.25	6.00	6.00
買手 0%	0.54	0.69	0.76	0.82	4.3%	4.6%	4.8	休	—	—	—	—			

相場	5月 2日(月) 3日(火) 4日(水) 5日(木) 6日(金) 7日(土)	東 京	分 蜜 糖 保 稅 品 (百斤建)										麻 袋 相 場	カ ル カ ッ タ	本船直渡(百枚建)		ヘ シ ン	シ ユ ー ト							
			5月限	6月限	7月限	8月限	9月限	10月限	5月限	6月限	7月限	8月限			9月限	10月限		鐵筋	青筋	留比	留比	5月渡	7月渡		
			圓	圓	圓	圓	圓	圓	圓	圓	圓	圓			圓	圓		圓	圓	圓	圓	圓	圓	圓	圓
			不立	—	—	9.04	—	—	—	—	8.92	9.01			9.10	—		—	—	—	—	—	—	—	—
			—	—	—	9.02	—	9.21	—	—	—	8.98			9.08	—		—	—	—	—	—	—	—	—
			—	—	—	8.93	9.04	9.13	—	—	—	8.90			8.98	—		—	—	—	—	—	—	—	—
			—	—	—	—	—	9.20	—	—	—	8.87			8.97	9.06		—	—	—	—	—	—	—	—
			—	—	—	—	—	9.20	—	—	—	8.86			—	—		—	—	—	—	—	—	—	—

油脂	5月 2日(月) 3日(火) 4日(水) 5日(木) 6日(金) 7日(土)	ニ ユ ー ヨ ー ク	棉 實 油 (一 封 度)		現 物 關 稅 済 (亞麻仁油及菜種油は一ガロン、其他一封度に付)				亞麻仁油、ロンドン渡 112封度		ロ ン ド ン	5,8月限		9,12月限		ト リ ヤ 菜 種 C.I.F. ロ ン ド ン、 4,5月 積	磅						
			7月限	10月限	5月 4日(水)				大豆油(粗製、太平洋 岸タンク渡)	4仙%		志	志	志	志			賣手	賣手	賣手	賣手		
			仙	仙	亞麻仁油(粗製、紐青 タンク渡)	40仙	落花生油(潔淨品)	8仙%	同	13%		同	14%	同	13%			同	14%	同	10%	同	10%
			3.36	3.55	菜種油(精製、樽入 紐青甲板渡)	36仙	椰子油(セイロン 同)	2仙%	同	13%		同	14%	同	13%			同	14%	同	7%	同	10%
			3.35	3.56	棉實油(同上)	3仙%	支那桐油(樽入、太平 洋岸甲板渡)	4仙%	同	13%		同	14%	同	13%			同	14%	同	7%	同	10%
			3.28	3.48	同 上(粗製、紐青 タンク渡)	2仙%	荏 油(同上)	4仙%	同	13%		同	14%	同	13%			同	14%	同	7%	同	10%
			3.29	3.50	—	—	蓖麻子油(第三製、樽入 紐青甲板渡)	10仙%	同	13%		同	14%	同	13%			同	14%	同	7%	同	10%
			3.38	3.58	—	—	—	—	同	13%		同	14%	同	13%			同	14%	同	7%	同	10%
3.38	3.60	—	—	—	—	—	—	—	—	—	—	—	—	—	—	—	—						

小麥	5月 2日(月) 3日(火) 4日(水) 5日(木) 6日(金) 7日(土)	シ カ ゴ	一 プ ツ セ ル 建			5 月 限		取 引 出 來 高	シ ヤ ト ル	一 プ ツ セ ル 建		一 プ ツ セ ル 建		一 プ ツ セ ル 建					
			5月限	7月限	9月限	高 値	安 値			5月限	7月限	5月限	7月限	5月限	7月限	10月			
			仙	仙	仙	仙	仙			仙	仙	仙	仙	仙	仙	仙	仙	仙	仙
			54%	56%	59%	55%	54			61%	59	61	58%	60%	62%	65%			
			53%	55%	57%	55%	53%			60%	58	60%	58	59%	61%	63%			
			54	56%	58%	54	53			61%	58%	61	58	60%	62%	64%			
			53%	56%	58%	53%	52%			61	58	60%	57%	60%	62%	64%			
			55%	57%	59%	55%	53			不明	—	不明	—	61%	63%	65%			
54%	56%	59%	55%	54%	61%	58%	60%	58%	61%	63%	65%								

相 場	5月 2日(月) 3日(火) 4日(水) 5日(木) 6日(金) 7日(土)	リ ヴ ア プ ル	百 封 度 建			メ ル ポ ル ン	ウ イ ニ ベ ッ グ	四 十 九 封 度 建		東 京 期 米	一 石 建			一 石 建						
			5月限	7月限	10月限			5月限	6月限		7月限	5月限	6月限	7月限						
			片	片	片			片	片		片	片	片	片	片	片	片	片	片	片
			61%	64%	67%			39%	24.35		24.83	25.49	24.27	24.80	25.48					
			61%	64%	67			39%	24.39		24.91	25.63	24.38	24.98	25.66					
			62%	64%	66%			39%	24.40		24.84	25.49	24.36	24.86	25.58					
			61	63%	65%			39%	24.77		25.23	25.90	24.81	25.37	26.00					
			62%	64%	66%			39%	24.73		25.22	25.88	24.90	25.38	26.01					
61%	64	66%	39%	24.53	24.96	25.68	24.80	25.22	25.90											

ゴ ム 相 場	5月 2日(月) 3日(火) 4日(水) 5日(木) 6日(金) 7日(土)	ロ ン ド ン	シ - ト (一 封 度)				ニ ユ ー ヨ ー ク	シ - ト (一 封 度)		シ ン ガ ポ ー ル	シ - ト (一 封 度)		競 賣 相 場 最 高 値	
			(現 物)		(7,8,9月渡)			現 物	7,8,9月渡		現 物	7,8,9月渡		5月4日(水)
			買手	賣手	買手	賣手		買手	賣手		買手	賣手		(一 封 度 に 付)
			片	片	片	片		片	片		片	片		クレープ(グッド)
			1%	2	2	2%		3	3%		5%	5%		7仙%
			2	2%	2%	2%		3%	3%		5%	5%		シード(グッド・アペレ チ・クオリティ・リ アド・スモークト)
			2	2%	2%	2%		3%	3%		5%	6%		5仙%
			2	2%	2%	2%		3%	3%		5%	6		△賣出高 752トン
2	2%	2%	2%	3%	3%	5%	5%	△賣上高 622トン						
2%	2%	2%	2%	4%	4%	5%	6							

滿 洲 特 産 物 相 場	5月 2日(月) 3日(火) 4日(水) 5日(木) 6日(金) 7日(土)	大 連 豆 粕	十 四 日 限、一 枚 銀 建 (△印前引)									大 連 豆	月 末 限、百 斤 銀 建 (△印前引)					5 月 限	
			現 物	5月限	6月限	7月限	8月限	9月限	現 物	5月限	6月限		7月限	8月限	9月限	高 値	安 値		
			圓	圓	圓	圓	圓	圓	圓	圓	圓		圓	圓	圓	圓	圓	圓	
			1.630	1.635	1.660	1.680	—	—	1.640	1.620	4.92		4.92	5.00	5.07	5.14	—	4.94	4.90
			1.620	1.625	1.650	1.670	—	—	1.640	1.625	4.88		4.88	4.96	5.04	5.10	—	4.94	4.88
			1.630	1.635	1.660	1.685	1.700	—	1.640	1.625	4.91		4.92	4.99	5.05	5.11	—	4.92	4.88
			1.670	1.665	1.690	1.715	1.730	—	1.655	1.630	5.01		5.00	5.06	5.15	5.22	5.29	5.00	4.95
			1.710	1.725	1.740	1.760	1.760	—	1.760	1.700	5.11		5.11	5.15	5.23	5.29	5.35	4.25	4.14
1.710	1.705	1.735	1.760	—	—	1.740	1.705	5.14	5.13	5.19	5.26	5.33	5.39	5.18	5.13				

大 連 豆 油	5月 2日(月) 3日(火) 4日(水) 5日(木) 6日(金) 7日(土)	十 四 日 限、百 斤 銀 建 (△印前引)									大 連 銀 票 相 場	日 本 金 百 圓 建			大 連 特 産 賣 買 出 來 高	定 期			現 物 豆 粕	ハ ル ピ ン 豆 粕 相 場	現 物 百斤建 f.o.b. 倉口 5月 限	
		現 物	5月限	6月限	7月限	8月限	9月限	5月 13日限	5月 28日限	高 値		安 値	豆油	大豆		豆粕	千枚					
		圓	圓	圓	圓	圓	圓	圓	圓	圓		圓	圓	圓		圓	圓	圓				圓
		13.05	13.05	—	13.30	—	—	68.80	—	69.30		68.35	75	570		167	26	2.50				
		13.05	13.05	13.10	13.30	13.55	—	66.45	—	67.65		65.95	140	181		124	64	2.50				
		13.00	13.05	13.10	13.30	—	—	66.25	—	66.75		95.90	45	178		180	46	2.43				
		13.15	13.15	13.20	13.40	13.65	13.90	66.55	—	67.15		66.10	115	389		216	60	2.42				
		13.35	13.35	13.50	13.70	13.80	14.00	67.10	67.40	67.30		66.50	185	488		331	116	2.45				
13.40	13.35	13.65	13.60	13.85	—	67.95	68.30	68.05	67.10	260	552	202	54	2.58								

金 融 統 計	5月 2日(月) 3日(火) 4日(水) 5日(木) 6日(金) 7日(土)	日 本 銀 行 帳 尻	翌 日 へ 繰 越 (單位千圓)				手 形 交 換 高 (千圓位)	東 京		大 阪	
			兌換券發行高	正貨準備	制限外發行高	貸出高		交換高	交換尻	交換高	交換尻
			1,157,911	429,064	608,847	921,591		95,571	10,565	73,769	9,106
			1,102,072	429,064	553,007	889,566		153,199	11,121	78,664	9,655
			1,063,293	429,064	514,228	844,504		60,509	9,250	49,805	8,223
			1,039,880	429,064	490,815	818,870		69,598	9,579	49,144	5,295
			1,024,763	429,064	475,699	806,125		61,869	5,870	53,801	5,009
			1,003,851	429,064	454,786	796,956		72,042	10,564	49,592	6,192



東京株式長期清算取引相場

(先單位後場十錢)

5月	2日(月)	【第一部】	郵船	同新	商船	同新	富士紡	同新	鐘紡	同新	日新紡	同新	東洋紡	同新	片倉糸
	3日(火)		—	107	—	—	444	208	1975	897	819	386	—	674	—
	4日(水)		351	—	—	—	445	210	1965	892	816	—	—	—	188
	5日(木)		353	—	—	—	449	214	1985	910	828	395	1368	677	—
	6日(金)		351	—	—	—	449	210	1989	913	821	—	—	—	—
	7日(土)		350	—	—	—	452	215	1999	916	821	—	—	675	—
			340	—	—	—	455	—	1999	813	834	—	—	—	677

5月	2日(月)	日魯業	同新	日糖	同新	臺灣糖	同新	新高糖	同新	帝國糖	同新	明治糖	同新	大信	連新	橫取	濱引
	3日(火)	401	94	—	202	—	—	—	—	—	—	619	252	209	—	—	—
	4日(水)	401	96	—	—	—	305	—	—	—	—	618	251	211	339	—	—
	5日(木)	416	98	449	—	—	—	—	—	—	—	614	247	215	—	—	—
	6日(金)	403	98	—	—	—	—	—	—	—	—	605	245	211	—	—	—
	7日(土)	405	97	—	—	735	—	—	—	—	—	619	249	218	—	—	—
		400	—	443	203	—	—	—	—	—	—	628	251	223	—	—	—

5月	2日(月)	東京米商	同新	大新	大連株商	東株	同新	【第二部】	國際通運	橫濱船渠	石川島船	浦賀船渠	同新	北海炭礦	同新	磐城炭礦	入山採炭	同新	
	3日(火)	747	462	700	216	1495	1511		—	—	—	—	—	—	—	—	—	—	—
	4日(水)	750	462	700	222	1525	1534		—	—	—	—	—	—	—	—	—	—	—
	5日(木)	759	480	700	223	1533	1534		330	—	—	—	—	—	—	—	—	—	—
	6日(金)	—	478	695	220	1534	1529		334	—	—	—	—	—	—	—	—	—	—
	7日(土)	770	485	690	227	1550	1560		334	—	—	—	—	—	—	—	—	—	—
		770	476	695	226	1557	1546		—	—	—	—	—	—	—	—	—	—	—

5月	2日(月)	三菱鐵業	同新	東京製綱	同新	日本鋼管	同優先	東洋製鐵	大日麥酒	同新	麥酒鐵泉	同新	人造肥料	同新	電氣化學	同新	帝國火藥	熱帶產業	品川白煉	淺野セメ	同新
	3日(火)	—	—	—	—	—	89	—	—	244	—	181	—	167	—	44	—	—	459	202	
	4日(水)	—	—	—	—	230	153	—	834	—	242	—	182	—	165	—	46	—	100	469	208
	5日(木)	—	—	—	—	—	90	833	282	—	—	192	40	174	35	—	—	—	—	466	211
	6日(金)	—	—	275	—	257	171	—	834	—	251	—	187	—	168	34	—	—	—	462	209
	7日(土)	—	—	—	—	259	167	—	—	—	—	—	189	—	170	35	—	—	—	460	206
		—	—	—	—	261	171	—	—	282	—	—	187	—	166	33	—	—	—	456	205

5月	2日(月)	淺野二新	磐城セメ	同新	日本産業	同新	日本石油	同新	【第三部】	南滿鐵道	同新	東武鐵道	乘合自動	興銀	東拓	同新	秋田木材	同新	玉川水道	東京瓦斯	東京電燈		
	3日(火)	123	405	248	333	131	472	185		537	267	—	—	—	338	139	395	138	—	—	—	188	
	4日(水)	124	405	—	340	133	474	186		540	275	—	178	—	344	141	—	137	—	—	—	190	
	5日(木)	128	408	249	354	138	476	185		543	273	—	—	—	346	142	—	—	—	—	—	196	
	6日(金)	129	—	—	354	138	475	182		544	277	—	182	—	341	137	—	—	—	360	—	—	196
	7日(土)	—	405	247	358	139	474	184		545	—	—	188	—	346	—	—	—	—	—	—	—	193
		—	400	244	353	134	470	182		547	—	—	190	—	339	—	—	—	—	388	—	—	193

5月	2日(月)	鬼怒川電	同新	東信電氣	同新	北海道電	同新	東邦電力	大同電力	同新	日本電力	同新	日活	同新	松竹キネ	富士製紙	同新	王子製紙	同新	樺太工業
	3日(火)	270	—	—	—	—	—	—	—	—	—	—	—	—	—	429	197	—	375	281
	4日(水)	—	85	—	—	—	—	315	229	32	—	170	271	—	—	437	200	777	—	282
	5日(木)	—	—	—	—	—	—	319	—	31	—	—	—	—	—	449	212	792	—	288
	6日(金)	—	87	—	—	—	—	—	—	—	—	—	—	—	—	449	210	—	386	285
	7日(土)	—	88	—	—	450	—	321	240	—	—	—	—	94	300	449	210	787	384	283
		—	87	—	—	—	—	322	240	—	—	—	—	—	—	446	—	—	—	—

5月	2日(月)	樺太工新	帝國製麻	同新	大日本水	同新	森永新	三越	同新	日清製粉	同新	出來高	短期	新	東	株	鐘	紡			
	3日(火)	125	173	—	256	82	—	—	—	—	—	81,890		前寄	後引	高	安	前寄	後引	高	安
	4日(水)	122	—	—	264	—	—	—	—	—	562	90,760		1442	1497	1508	1441	1965	1914	2032	1964
	5日(木)	125	—	—	267	84	—	—	—	—	—	86,860		1508	1525	1530	1496	2024	2034	2035	2010
	6日(金)	124	175	—	265	85	154	—	—	—	—	57,220		1514	1517	1541	1508	2026	2033	2049	2020
	7日(土)	123	175	—	265	85	—	—	—	—	—	56,310		1516	1511	1534	1511	2025	2026	2042	2023
		122	—	—	266	—	—	—	—	—	—	63,820		1510	1556	1560	1543	2023	2051	2065	2022

5月	2日(月)	新鐘紡				新日糖				明糖				新郵船				新麥酒				新淺野			
	3日(火)	前寄	後引	高	安	前寄	後引	高	安	前寄	後引	高	安	前寄	後引	高	安	前寄	後引	高	安	前寄	後引	高	安
	4日(水)	864	886	893	864	—	203	207	202	600	598	616	597	100	102	102	98	—	276	276	270	197	203	206	197
	5日(木)	892	894	902	888	208	—	208	207	620	616	625	610	101	—	104	100	280	280	280	279	206	—	210	206
	6日(金)	891	905	915	888	201	208	212	201	605	606	620	605	—	—	105	102	275	284	288	275	204	210	215	204
	7日(土)	899	898	912	895	206	—	207	206	600	600	610	599	104	102	104	100	—	—	285	280	208	—	211	208
		892	914	919	892	—	—	207	204	601	615	620	601	101	101	102	100	282	283	284	282	209	208	210	206

5月	2日(月)	日本産業				日本石油				新南滿				東京電燈				新富士紙				王子製紙				出來高
	3日(火)	前寄	後引	高	安	前寄	後引	高	安	前寄	後引	高	安	前寄	後引	高	安	前寄	後引	高	安	前寄	後引	高	安	株
	4日(水)	306	324	332	306	454	463	469	454	266	269	272	266	188	191	193	188	—	196	198	194	779	785	787	779	194,010
	5日(木)	332	335	339	321	464	—	467	460	272	—	278	272	192	193	193	190	204	—	204	199	787	—	795	787	90,760
	6日(金)	331	344	359	329	461	466	477	460	274	275	280	273	192	195	197	192	201	—	215	200	—	796	800	796	177,130
	7日(土)	345	344	353	344	465	465	470	463	275	275	276	275	194	195	196	193	—	—	210	209	797	—	797	797	98,170
		341	356	358	340	457	462	467	457	275	—	277	275	193	—	195	193	209	208	212	208	—	—	796	796	176,470



資本金 壹億圓

株式會社 三井銀行

東京市日本橋區駿河町

資本金 壹億五千萬圓

株式會社 安田銀行

頭取 安田善次郎

資本金 (拂込済) 四億貳千九百五拾六萬貳千圓

東京電燈株式會社

本社所在地 東京市芝區櫻田本郷町  
社長男爵 郷誠之助

資本金 壹億參千萬圓  
拂込 壹億參千萬圓

東邦電力株式會社

社長 松永安左エ門

資本金 六千萬圓  
創立 明治二十年五月

鐘淵紡績株式會社

本社 東京府南葛飾郡隅田町

資本金 五千四百拾壹萬六千六百圓  
拂込額 四千拾四萬壹千六百圓

大日本製糖株式會社

社長 藤山雷太

帝國生命保險株式會社

東京市麴町區丸ノ内一丁目  
(營業案內送呈)

富士製紙株式會社

本社 東京市京橋區銀座四丁目三番地

資本金 六千參百萬圓  
拂込 四千參百萬圓

臺灣製糖株式會社

本社 臺灣高尾州屏東街歸來  
東京出張所 麴町區丸ノ内三ノ四有樂館內  
社長 武智直道

日東製粉株式會社

本社 東京丸ノ内  
工場 千葉・名古屋・木崎  
熊谷第一・熊谷第二・熊谷第三

資本金 八千萬圓  
創立 明治二十一年五月

日本石油株式會社

東京市麴町區丸ノ内三丁目

資本金 壹千萬圓  
創立 明治十八年十月

東京瓦斯株式會社

東京市麴町區丸ノ内一丁目

株式會社 東京株式取引所

東京市日本橋區兜町

株式會社 橫濱取引所

橫濱生糸輸出業組合

橫濱生糸問屋業組合

橫濱蠶絲仲次商組合

文明の利器

邦文タイプライター

日本タイプ株式會社

東京市京橋區京橋一ノ三

新 聞 聯 合 社

支社	橫濱	新瀉	上海	倫敦
支局	京都	函館	天津	巴里
支所	名古屋	臺北	北京	柏林
支地	神戶	京城	漢口	壽府
	岡山	大連	南京	紐育
	下關	奉天	廣東	桑港
	福岡	新京	香港	羅府
	長崎	哈爾濱	マニラ	ホノルル
	青森	青島	スラバヤ	ヴアング
	仙臺	濟南	シドニー	イヴァー

本社 東京市京橋區銀座西八ノ九  
大阪市北區中之島二ノ二五

○本誌定價 一ヶ月分金一圓、一ヶ年分金十圓 廣告料金

普通面一行一圓 記事面一行一圓五十錢

發行所 東京市京橋區銀座西八丁目九番地

新聞聯合社

電話銀座代表番號57二三三番(5) 振替貯金口座東京三三〇三九九番

編輯發行兼印刷人 大川幸之助