

フランスの爲替時代回顧

確信の危機

一九二五年の下落は一名 Confidence Crisis と稱せらるゝものである。この確信の喪失は如何なる政府も財政の難局を打開し得ざることをフランス國民が認識し始めたことに端を発する。

最後の破局へ

危機は一九二六年に至つて遂にその頂點に達した。事態は少しも改善されなばかりでなく、次第に深刻さを加へて行く。内閣債は益々増加して行く。一般の不安は漸次深まらして行く。フランスの賣り叩き、資本の海外逃避は少しもその勢を緩めない。

豫算の均衡

ボアンカレは大きい決意の下にフランス財政の立て直しに着手した。第一は豫算の均衡、第二は浮動公債の整理である。

米日爲替足取

Table with exchange rates for various dates from 1925 to 1927. Columns include date and rate.

次いで出来たエリオ内閣は文字通りの三日天下、議會における生命僅かに四時間にして不信任投票に倒れた。パレロー・ブルボンに下院議事堂を出た議員連は、その破滅の政争を呪ふ雲霞の如き群衆の High を開いた。フランスは没落の一步手前まで来た。

公債の整理

第二は公債の整理である。一九二六年十月一日現在のところ一ヶ年以内に満期になる短期國庫證券及び國防公債が四百八十億フランに上り、これが利拂ひ及び更新に非常なる危険を孕んでゐたものである。

爲替受難時代のフランス經濟統計

Table showing economic statistics for France from 1913 to 1927. Columns include year, foreign trade (import/export), government debt (internal/external), and budget (income/expenditure).

上記はいづれも Eleanor Dullea 著 The Franc 1914-1928 に據る

八月 21 日 曜

國際經濟日誌

八月 27 日 曜

【八月廿一日(日)】 アメリカ大藏省の發表によれば昨年度聯邦政府の内閣収入は前年度に比し八億七千萬ドルの大減少を示した。

【八月廿二日(月)】 ニューヨーク株式市場俄然活況を呈し、諸株は一ドル乃至七ドル方暴騰。最近の高値に達した。

【八月廿三日(火)】 たゞならぬ風雲を孕む聯盟總會の開會には、ほ餘りあるがイギリス實業界では總會討議の結果イギリスの極東貿易に及ぼすべき影響について早くも憂慮。

【八月廿四日(水)】 米日爲替は續落して遂に二十二ドル十八セントの新安値に陥つた。

【八月廿五日(木)】 アメリカに農民休日運動起る。アイオワ州を中心とする諸州の農民が市民を饑餓に瀕せしめて農作物の價格を高くしようとする身勝手な運動である。

【八月廿六日(金)】 全米産業巨頭會議開會。不景氣對策につき「ランカシア織布工會議の勞資代表會議は決裂に了る。」

【八月廿七日(土)】 橫濱生糸市場熱狂し、各限百圓臺を突破す。東京商工會議所委員會議は米穀專賣法案反對の聲明を發表。

【八月廿八日(日)】 ニューヨーク棉花現物相場九セント二〇に飛躍。昨年七月以來の新高値。

【八月廿九日(月)】 鋼材聯合會では丸鋼基本生産額一ヶ月一萬五千五百トンの一割を九月一日より限産擴張に決定。

【八月三十日(火)】 院內閣議において不動産融資損失補償法案、製糸業法案、商業組合法案その他財政經濟關係の七法案を衆議院に提出の手續をとつた。

【八月三十一日(水)】 全國農會大會開催。決議を行つて氣勢を揚ぐ。東京、大阪、名古屋、横濱の普通銀行及び貯蓄銀行は年利計算五厘、日歩計算一厘の利下げを正式に決定。

【八月三十一日(木)】 高橋藏相は衆議院において時局匡救に關する本年度追加豫算の説明をなす。

【八月三十一日(金)】 東京對米爲替先物は午前中二十ドル八分七厘唱へを示す。

【八月三十一日(土)】 爲替安で各市場一齊に熱狂的活躍を演じ、綿糸は東西ともに帳簿整理のため後場休業。

【八月三十一日(日)】 鐵道共販會社創立總會開會。新會社の營業開始と共に現在の鐵道共同組合は解散の豫定。

【八月廿七日(土)】 ニューヨーク棉花現物相場九セント二〇に飛躍。昨年七月以來の新高値。

【八月廿八日(日)】 ニューヨーク棉花現物相場九セント二〇に飛躍。昨年七月以來の新高値。

【八月廿九日(月)】 鋼材聯合會では丸鋼基本生産額一ヶ月一萬五千五百トンの一割を九月一日より限産擴張に決定。

【八月三十日(火)】 院內閣議において不動産融資損失補償法案、製糸業法案、商業組合法案その他財政經濟關係の七法案を衆議院に提出の手續をとつた。

【八月三十一日(水)】 全國農會大會開催。決議を行つて氣勢を揚ぐ。東京、大阪、名古屋、横濱の普通銀行及び貯蓄銀行は年利計算五厘、日歩計算一厘の利下げを正式に決定。

【八月三十一日(木)】 高橋藏相は衆議院において時局匡救に關する本年度追加豫算の説明をなす。

【八月三十一日(金)】 東京對米爲替先物は午前中二十ドル八分七厘唱へを示す。

【八月三十一日(土)】 爲替安で各市場一齊に熱狂的活躍を演じ、綿糸は東西ともに帳簿整理のため後場休業。

【八月三十一日(日)】 鐵道共販會社創立總會開會。新會社の營業開始と共に現在の鐵道共同組合は解散の豫定。

【八月三十一日(月)】 全米産業巨頭會議開會。不景氣對策につき「ランカシア織布工會議の勞資代表會議は決裂に了る。」

【八月三十一日(火)】 東京商工會議所委員會議は米穀專賣法案反對の聲明を發表。

【八月三十一日(水)】 東京、横濱、名古屋、大阪、神戸の市中銀行利下げ實施。

【八月三十一日(木)】 橫濱生糸市場熱狂し、各限百圓臺を突破す。

【八月三十一日(金)】 東京商工會議所委員會議は米穀專賣法案反對の聲明を發表。

【八月三十一日(土)】 東京、横濱、名古屋、大阪、神戸の市中銀行利下げ實施。

【八月三十一日(日)】 東京商工會議所委員會議は米穀專賣法案反對の聲明を發表。

フランス自身難局に當面

フランスの金蓄積の意義——これに就てアメリカ著名の全米産業審議會 (National Industrial Conference Board) は七月下旬興味ある調査報告を發表した。

これによると「フランスはヨーロッパ財界において支配的地位に立つてゐる。しかしフランス自身も多くの難局に當面しつゝあり、一般に考へられるが如く決して好景氣を呈し得るといふことは出来ない」と。

金再分配の必要

同報告は云ふ——「成程、フランスには近來盛に金の流入を見つゝある。然しこれは國際收支が受取勘定となつてゐるためではない。又フランスが好景氣を呈してゐる證左とも見るべきでない。」

金の積蓄の意義

「フランス銀行の金手持高は實際アブノーマルである。世界の貿易及び經濟活動を回復するためにはこの金を債務國へ再分配する必要がある。然しこれはフランスが外國長期證券に投資し初めるやうになる迄は期待されないであらう。」

流入二十億ドル

「フランスは八年前七分の高利でアメリカの諸銀行より一億ドル借款せざるを得ない状態であつた。それが現在ではヨーロッパに於ける最も強大な金融中心地であり、フラン貨の堅實なことに於ては世界中疑ふ者なき有様である。過去四ヶ年間に約二十億ドルの金がフランス銀行の地下室に吸ひ込まれて行つた。」

「フランスはヨーロッパ大戦前に於ても債權國であつた。しかし當時は金を蓄積する代りにその國際收支受取勘定を外國長期證券、特にロシア、オーストリー、ハンガリー及びバルカン諸國に投資した而して一九一三年のフランスの對外長期投資額は七十八億四千萬ドルに上つてゐた。」

Table with 5 columns: Country, 1913, 1920, 1925, 1928, 1929, 1930, 1931, 1932. Rows include France, UK, Italy, etc.

「大戦後フランス投資家が對外投資を行はなくなつたのは右のごとく大戦で大損失を蒙つたためであるが、しかし主因はフランス政府が、フランス國內に於ける外國證券の發行に制限を附したためである。」

「一方商品貿易、外國投資、旅行者の費消、海運收入、移民の送金等を含む國際收支は受取超過を示すとは豫期されない。賠償金の受取りも期待出来ない。遊覧客及び海運収入は激減を示すべく、外國投資収入も減るであらう。且つ在外短期資金フランスの引上げによつて、この方面の收入(一九二九年には七千八百萬ドルに上つてゐた)もなくなつた。」

「尤もこれ等の貿易外收入は商品貿易の入口——本年最初の四ヶ月間の統計から見て三億五千三百萬ドルと推算される——を賄ふには尙ほ十分であらう。然し在外國移民の送金が激減し、フランスで外債が發行されなくても金を輸入する程の餘裕はないであらう。」

「斯く國際收支關係が益々軟化して來た上に、昨年春からフランス國內市場も不況を感じ初めた。一九一三年を一〇〇とせる工業生産指數も昨年一月の一三三から本年四月には九八に減つた。換言すれば本年四月の工業生産高は戦前以下に落ち、一九二九年末の頂點から四割六分の減少を示してゐる譯である。」

「加ふるに失業者の數も増加して來た。政府の統計によれば昨年年初約六萬人であつた失業者が一ヶ年後には殆ど三十四萬人に激増してゐる。然し乍ら政府の統計は尙不完全である。保守的方面の見積りでも全然失業せる労働者の數は約百萬人に達してゐるといふ。」

「政府財政の膨脹」 「他方において政府の支出は増加しつゝあり、一九三〇—三一年度の政府歳計支出額は二十三億四千三百萬ドルに上り、一九二五年の十三億三千萬ドルに比し、七割六分の激増に當る。本年三月末を以て

「スエーデン燐寸會社の更生案に債權者調印」 「だが、同コンツェルンの事業の核心をなすスエーデン・マツチ會社は資産状態が比較的健全だとの見地からスエーデン政府は去る六月一日より同社の一般債務に對し支拂猶豫を許與した。而してその間三名より成る管財人會議の監督のもとに同社の根本的建直案を考究中であつたところ、このスエーデン・マツチ會社改造委員會は廿二日に至り同社建直案を完成、アメリカ側債權者代表を除く各國債權者代表は右改造案に調印を了した。右改造案の要旨は左の通りである。

「フランスの難局」 「以上の状態はフランスが非常な困難に當面してゐること、フランスの金流入は國際收支受取りによつてではないこと、従つて金流入はフランスの好景氣の證左と見るべきでないとの信念を裏書きするものである。」

Table titled '最近の生活費指數' with columns for Japan, UK, France, etc. and rows for various months from 1914 to 1931.

「ドイツの經濟復興案」 「ベルリン八月廿七日(土)首相フォン・パーベン氏のドイツ經濟復興案の秘策は愈々廿八日ウエストフリア農農聯盟における論說會の席上で公開の筈であるが、一般の觀測によればその秘策は次の諸項を含むものゝ如くである。

「アメリカ七月中の對支輸出高」 「ワシントン八月廿五日(木)アメリカ商務省發表、七月中のアメリカ對支主要商品輸出高は左の通りである。

「アメリカ生活費指數」 「ニューヨーク八月廿三日(火)アメリカ産業審議會調査、七月十五日現在のアメリカ生活費指數は七七・〇で前月十五日現在に比し更に〇・二ポイント低下した。右は一九二三年平均を一〇〇としたものである。」

Table titled 'アメリカ生活費指數' showing index values for various months from 1914 to 1931.

Table titled '對支輸出高' showing export values for various goods like iron, steel, etc. for July.

不安をはらむ聯盟總會と イギリス極東貿易

ロンドン八月廿三日(火)のと観られてゐる。

前後一ヶ月に亘つてイギリス帝國の經濟的ブロック問題を討議し新協定の成立を見たオッタワのイギリス帝國會議も早や終りを告げたので一般の注目は再び極東方面に集注されるに至つた。滿洲問題を討議すべき聯盟理事會並に總會の閉會は相當憂慮の念を以て待たれてゐる。

右に關してイギリス當局筋では未だ何らの
意見表示 を行はなぬが、今や右に對する萬端漏なき準備は着々進められて居り感々閉會となればイギリス代表部は極めて有力なる顧問團體より種々意見乃至情報を提供されるはずである。而してこの際駐支公使サ・マイルス・ランブソン氏が賜暇を得てイギリスに在ることは極東問題の検討に當つて極めて貴重なる資料を提供する結果となるも

一方商會社及び労働黨並に自由黨側政客の大部分は滿洲國がイギリスの極東貿易に及ぼすべき影響について憂慮してゐる。蓋しイギリスの極東貿易問題は極めて重大であり、萬一これを阻害すべき事態が起ればイギリスの極東貿易業者は甚大なる打撃を被らねばならぬからである。又實業界方面では従来より上海における出來事、殊に排外運動を甚だ快からずと

側の外法權撤廢要求も早晩再燃するものと見てゐる。更にこの方面では目下日本が排外運動者に攻撃されてゐるが、僅に數年前まではイギリスがこれ等運動者の的とされてゐたから、排日運動が成功すれば再び排英運動が起るだらうと恐れてゐる。

右に對する萬端漏なき準備は着々進められて居り感々閉會となればイギリス代表部は極めて有力なる顧問團體より種々意見乃至情報を提供されるはずである。而してこの際駐支公使サ・マイルス・ランブソン氏が賜暇を得てイギリスに在ることは極東問題の検討に當つて極めて貴重なる資料を提供する結果となるも

アメリカの國庫收入減 所得稅減收がその主因

ワシントン八月廿一日(日)

世界的不景氣はかつて水遠の繁榮を誇つたドル帝國主義のアメリカをも深刻な不景氣の渦中に投じたが、この不況の影響は果然大蔵省より公表された數字によれば去る六月卅日を以て終つた一九三二年度の聯邦政府の内國收入は一九一七年以來の驚くべき減少を示してゐる。これは主として所得稅の縮減に基くものであるが、これを既に恐慌期に入つた一九三〇—三一年度の内國收入に比較しても左の如き減少である。

農民休日運動 手段は激越に失す

ニューヨーク八月廿五日(木)

大戦出征軍人に對する恩給二十億ドルの即時支配を要求してワシントンのポトマック公園に陣取つた恩給軍も當局の強制手段によつて退散の餘餘なきに至つたが、今度中西部地方で「農夫休日」と

保守黨右翼 日本を支持

ロンドン八月廿四日(水)

オッタワにおけるイギリス帝國經濟會議の終了と共にイギリス朝野の關心がリットン委員會の最終報告提出を目前に控へ、今や再び滿洲問題に繋がるに至つたが、イギリス下院に壓制的過半数を有し、内閣の根幹をなす保守黨の右翼に果敢日本滿洲政策を支持せんとする氣運が漸次濃厚となるに至つたのは特に注目し得る。

排外運動 して居り、又支那

ロンドン八月廿四日(水)

右に對する萬端漏なき準備は着々進められて居り感々閉會となればイギリス代表部は極めて有力なる顧問團體より種々意見乃至情報を提供されるはずである。而してこの際駐支公使サ・マイルス・ランブソン氏が賜暇を得てイギリスに在ることは極東問題の検討に當つて極めて貴重なる資料を提供する結果となるも

實利實益 を至上視するイギリス國民が滿洲に

ロンドン八月廿四日(水)

關する機會均等、門戸開放の原則支那本部並に滿洲の稅關制度統一等に關し、日本政府の滿洲國承認が幾多の影響を及ぼし、かくてイギリスの極東貿易が不利の地位に陥ることは勿論極力警戒阻止せんとするところである。この點の考慮が特別聯盟總會におけるイギリス代

米佛通商條約 締結交渉開始

パリ八月廿七日(土)

目下米佛兩國において商議を重ねつつある通商條約改訂交渉は左程廣範圍には亘らぬものと報せられてゐる。フランスに對し最惠國條款を締結せんとしつゝあるアメリカはその代りに稅關法規において若干の讓歩をなすに止めたい意向である。

東歐諸國 共同戰線を張る

ワルシャワ八月廿四日(水)

本日ワルシャワにおいて東ヨーロッパ農業經濟調查常設委員會第二回會議が開かれた。右委員會は東ヨーロッパ農業諸國の共同戰線を張ることを目的として、

サウエート 投機及買占取締

モスクワ八月廿二日(月)

勞農聯邦政府は廿二日投機取締に關する聯邦人民委員會令を公布し、五年乃至十年の懲罰を以て投機者を徹底的に取締ることとなつた。右は去る五月廿日發令の新穀物法によつて共營農場及び共營個人各農夫の穀物取引取締規則を規定し、労働者農民の犠牲により私腹を肥さんとする買占者及び投機者の一切排除を命じたにも拘らず、最近に至つて投機、殊に大量消費品の投機が屢々發見されるに至つたためである。投機者、買占者に對する新處罰規則は左の通りである。

支那抗日運動激化

上海市長吳鐵城氏の回答

上海八月廿二日(月)

今朝の支那書店爆彈騒ぎの後、午後八時愛多亞路大世界附近で邦人南元次郎氏が支那人に賣渡した約三百元の自轉車材料を排日團に沒收された。上海事變後最初のことであり、重視されてゐる。

支那財政を 英紙樂觀す

ロンドン八月廿四日(木)

フアイナシヤル・ニユース紙は廿四日の紙上支那の財政状態を言及し、左の如き樂觀意見を述べてゐる。

支那品にも 關稅課徴か

新京八月廿三日(火)

海關接收後における滿洲國當局の南京政府に對する態度が極めて公正妥當なため南京政府をして海關對鎖の不法を取除ける餘地を與へない。しかし南京政府は現在のごとく支那よりの輸入貨物に對し轉國稅(輸入稅)を徵收するのみで獨立國間におけるがごとく輸入稅正税を賦課徵收せずして放置するときは滿洲國が未だ關稅的に獨立せぬことを示す結果となる。加之、これは滿洲國が完全なる獨立國としての體格を備へざることを示すものともみられ得るわけである。

商工業會議開催

奉天八月廿五日(木)

滿洲國政府は着々各種施設の實現に努力しつゝあるが、實業部長張蕪卿氏は商工業發展のため來る九月一日より五日間新京に鮮滿各地の商團體、工業團體の代表を招集して先づ各別に商業會議工業會議を開催、滿洲國今後の發展に關する政府の對策と民間の要望を具體的に協議し、最後に商工聯合會議を開き實業振興對策を決議し、政府の方針を定めて各產業の開發に資するはずである。

支那抗日運動激化

上海市長吳鐵城氏の回答

上海八月廿二日(月)影響はないが、綿布の約定品が取引を停止されるれば、邦人商人の打撃は甚大である。なほ排日團の横行日に激化し、邦人大商店の買辦達は何れも爆彈で脅迫され、戦々兢々の有様である。

支那財政を 英紙樂觀す

ロンドン八月廿四日(木)

フアイナシヤル・ニユース紙は廿四日の紙上支那の財政状態を言及し、左の如き樂觀意見を述べてゐる。

支那品にも 關稅課徴か

新京八月廿三日(火)

海關接收後における滿洲國當局の南京政府に對する態度が極めて公正妥當なため南京政府をして海關對鎖の不法を取除ける餘地を與へない。しかし南京政府は現在のごとく支那よりの輸入貨物に對し轉國稅(輸入稅)を徵收するのみで獨立國間におけるがごとく輸入稅正税を賦課徵收せずして放置するときは滿洲國が未だ關稅的に獨立せぬことを示す結果となる。加之、これは滿洲國が完全なる獨立國としての體格を備へざることを示すものともみられ得るわけである。

商工業會議開催

奉天八月廿五日(木)

滿洲國政府は着々各種施設の實現に努力しつゝあるが、實業部長張蕪卿氏は商工業發展のため來る九月一日より五日間新京に鮮滿各地の商團體、工業團體の代表を招集して先づ各別に商業會議工業會議を開催、滿洲國今後の發展に關する政府の對策と民間の要望を具體的に協議し、最後に商工聯合會議を開き實業振興對策を決議し、政府の方針を定めて各產業の開發に資するはずである。

昭和七年八月廿一日—廿七日教皇

全米産業巨頭會議

フーヴァー氏の開會演説

ワシントン八月廿六日(金) 刻下の財政的恐慌克服のためアメリカの經濟復興を目的とする第二回全米産業巨頭會議は聯邦準備銀行所在十二地方の銀行界、實業界の一流名士を網羅して感々本日より首都ワシントンにおいて開催された。開會演説中、不景氣對策として信用の擴張、労働者就業率の増加及び農業の回復を力説して左の如く述べた。

「我々は刻下の不景氣を克服し得ると信ずる。財界有力者はその目的達成のために新たに主動的立場と責任をとられんことを要請する。然し今日不景氣時代の對策として左の諸點を強調せんとするものである。一、信用の擴張。二、就業率増加のため雇傭主及び

株式

株式市況

ニユーヨーク八月廿二日(月) ▲俄然活況▼ 休日明けのニユーヨーク株式市場は俄然活況を呈し

金融

金融市況

ロンドン八月廿五日(木) 今週のロンドン金融市場は需要増加のため資金の供給稍や不足を示した。尤もこの現象は一時的だと見られてゐる。

為替

為替市況

ロンドン八月廿五日(木) 今週のロンドン為替市場は需要増加のため資金の供給稍や不足を示した。尤もこの現象は一時的だと見られてゐる。

銀行

銀行金買入

ロンドン八月廿六日(金) 銀行金買入は、ロンドン八月廿六日(金) 銀行金買入は、ロンドン八月廿六日(金) 銀行金買入は、

諸株は鐵道株を筆頭に一ドル乃至七ドル方暴騰して最近の最高値に達した。就中ステールは四ドル高の四十四ドル八分七厘となつた。諸株買出高は約三百萬株。本日の相場急騰の原因は左の通りである。

一、債券相場が引續き昂騰し、一般の人氣を刺激したこと。二、前週末に至り賣物減退し、これに勢ひづいて強氣筋が盛んに買進したこと。三、棉花が十四乃至二十ポイント昂騰し、一方オットワ會議の結果イギリスが外國産小麦に對し一ブツセルに付六セント方課税するに決したに拘らずスカゴ小麥が八分三セント方騰貴したこと。

一、鋼鐵界方面よりの情報によれば、鋼鐵界は前途を著しく樂觀し多量の廢鐵を買付けてゐること。二、鋼鐵方面よりの情報によれば、鋼鐵界は前途を著しく樂觀し多量の廢鐵を買付けてゐること。三、棉花が十四乃至二十ポイント昂騰し、一方オットワ會議の結果イギリスが外國産小麦に對し一ブツセルに付六セント方課税するに決したに拘らずスカゴ小麥が八分三セント方騰貴したこと。

▲強人氣再沸騰▼ ニユーヨーク八月廿三日(火) 本日のニユーヨーク株式市場は昨日暴騰の後をうけて寄付更に一ドル乃至五ドル方暴騰、諸株買出高は最初の一時間に既に約百萬株に達した。これは多數の諸都市からも再び買物が盛に注がれ、外國筋の買物も再發したためである。然しながら相場が最近の新高値に達するや、強人氣は衰へ相場は急反落を演じた。工業株が鐵道株、公共事業株の値上りに追隨しようとしなかつたことも強人氣を挫いた一因である。尤も午後に至り買支へ再發し、諸株は結局前日より一ドル乃至三ドル高で大引けた。本日の諸株買出高は四百五十萬株の多數に上つた。

為替

為替市況

ロンドン八月廿五日(木) 今週のロンドン為替市場は需要増加のため資金の供給稍や不足を示した。尤もこの現象は一時的だと見られてゐる。

銀行

銀行金買入

ロンドン八月廿六日(金) 銀行金買入は、ロンドン八月廿六日(金) 銀行金買入は、ロンドン八月廿六日(金) 銀行金買入は、

為替

為替市況

ロンドン八月廿六日(金) 為替市況は、ロンドン八月廿六日(金) 為替市況は、ロンドン八月廿六日(金) 為替市況は、

鐵道株引返す

鐵道株引返す

ニユーヨーク八月廿四日(水) 本日の市場ははじめ氣迷ひの姿であつた。これは一部安値の株を吊上げんとする運動がある一方、數種の主力株に利喰賣りが注がれたためである。又週央の經濟統計も依然何等人氣を引立たしめるものがなかつた。しかしながら仲買商方面の人氣は引續き良好である。これは相場が下落すると取引が減退するためである。尤も多數の當業者は經濟界の季節的回復の徴が今一段と現はれて來ないの微が、この邊で利喰ひを行はんとする傾向も見えらる。

為替

為替市況

ロンドン八月廿五日(木) 今週のロンドン為替市場は需要増加のため資金の供給稍や不足を示した。尤もこの現象は一時的だと見られてゐる。

銀行

銀行金買入

ロンドン八月廿六日(金) 銀行金買入は、ロンドン八月廿六日(金) 銀行金買入は、ロンドン八月廿六日(金) 銀行金買入は、

為替

為替市況

ロンドン八月廿五日(木) 今週のロンドン為替市場は需要増加のため資金の供給稍や不足を示した。尤もこの現象は一時的だと見られてゐる。

銀行

銀行金買入

ロンドン八月廿六日(金) 銀行金買入は、ロンドン八月廿六日(金) 銀行金買入は、ロンドン八月廿六日(金) 銀行金買入は、

為替

為替市況

ロンドン八月廿六日(金) 為替市況は、ロンドン八月廿六日(金) 為替市況は、ロンドン八月廿六日(金) 為替市況は、

景氣回復期待

景氣回復期待

ニユーヨーク八月廿七日(土) 今週のニユーヨーク株式市場は各種株式に亘り取引活潑、相場は鐵道株を筆頭に一齊に上向いた。人氣は強硬であつたが、これは重要商品の強調、殊に棉花高及び週末近くの小麥昂騰に刺戟されたものである。利喰ひの賣物も時々出たが能く消化されてゐた。しかし週末近くになると相場は次第に伸擡の姿となり、インスターナシヨナル・ハーヴェスター會社の第二期(四、五、六月)配當減配(四十五セントから三十セントに)が發表されると共に大量の利喰賣りが殺到した。

為替

為替市況

ロンドン八月廿五日(木) 今週のロンドン為替市場は需要増加のため資金の供給稍や不足を示した。尤もこの現象は一時的だと見られてゐる。

銀行

銀行金買入

ロンドン八月廿六日(金) 銀行金買入は、ロンドン八月廿六日(金) 銀行金買入は、ロンドン八月廿六日(金) 銀行金買入は、

為替

為替市況

ロンドン八月廿五日(木) 今週のロンドン為替市場は需要増加のため資金の供給稍や不足を示した。尤もこの現象は一時的だと見られてゐる。

銀行

銀行金買入

ロンドン八月廿六日(金) 銀行金買入は、ロンドン八月廿六日(金) 銀行金買入は、ロンドン八月廿六日(金) 銀行金買入は、

為替

為替市況

ロンドン八月廿六日(金) 為替市況は、ロンドン八月廿六日(金) 為替市況は、ロンドン八月廿六日(金) 為替市況は、

世界經濟會議

世界經濟會議

ソールトレイ 八月廿三日(水) 今秋の世界經濟會議に銀價回復問題が上程せられるや否やはアメリカにおける銀産地の中心たるソールトレイ・シテイにおいて特に重大視されてゐるが、フーヴァー大統領は廿三日上院財政委員長リド・スミット氏に對し、一、世界經濟會議において銀價回復を審議す。二、アメリカ代表中には銀價回復の權威者を選出する。三、正式に言明した。

為替

為替市況

ロンドン八月廿五日(木) 今週のロンドン為替市場は需要増加のため資金の供給稍や不足を示した。尤もこの現象は一時的だと見られてゐる。

銀行

銀行金買入

ロンドン八月廿六日(金) 銀行金買入は、ロンドン八月廿六日(金) 銀行金買入は、ロンドン八月廿六日(金) 銀行金買入は、

為替

為替市況

ロンドン八月廿五日(木) 今週のロンドン為替市場は需要増加のため資金の供給稍や不足を示した。尤もこの現象は一時的だと見られてゐる。

銀行

銀行金買入

ロンドン八月廿六日(金) 銀行金買入は、ロンドン八月廿六日(金) 銀行金買入は、ロンドン八月廿六日(金) 銀行金買入は、

為替

為替市況

ロンドン八月廿六日(金) 為替市況は、ロンドン八月廿六日(金) 為替市況は、ロンドン八月廿六日(金) 為替市況は、

生糸

生糸市況

今週の市況は強調、當業者は樂觀人氣旺盛である。尤も現在の強調は生糸需給統計が實際上改善されたためといふよりは寧ろ主として株式及び商品相場の奔騰に追随したものであることは一般に認められてゐるところである。廣幅絹布の製造業者は警戒的態度を以て買ひ注文を出してゐる。これは秋向製品が果して消費者の人氣に投じ得るか否か及び生糸相場が最近の相場を維持し得るか否かがもう

小麥

シカゴ小麥市況

今週のシカゴ小麥市場は初め區々であつたが、廿五日(木)には東部筋の買進により急騰した。しかしこれは小麥情報直しに基くものではない。小麥情報に依然不味である。即ち輸出需要は少く、北西部の天候も收穫に好適である一方カナダ及びアルゼンチンはいギリシ市場で安賣りしてゐるとの報もある。かくて相場は廿六日(金)一時反落したが廿七日(土)には棉花及び株式強調を移して再び人氣沸騰し、市況頗る強調、取引亦大活躍を呈した。これはワシントンにおける不況打開會議により一般の人氣が著しく引立つて来たためである。傳へられるところによると、聯邦農事局は近く現物手持ちが皆無

生糸

生糸市況

少しはつきりするまで待たうといふのである。一方豫て買控えてゐた靴下製造業者は愈々再び買付を始めたやうである。定期生糸は活況を呈した。レーヨンは相場引上げのため市場は稍々氣迷ひの態であるが、太番物の需要は依然多量にある。

小麥

シカゴ小麥市況

目下チリ當局はアメリカ聯邦農事局と少くとも四萬トンの硝石と約二百萬ブツセルの小麥との交換交渉中である。この交渉成立の曉にはアメリカ國內の硝石業者に對する影響を軽減せんがため軍用豫備品として陸軍省に納められはすである。

油脂

油脂市況

最近アメリカ絹業の顯著なる回復を反映し、従來漸減の一途を辿つてゐた絹業就業率は七月には一轉換をみせた。即ちアメリカ絹業協會発表によれば七月中のアメリカ絹業労働者就業率は六月に比し一割七分五厘の増加を示した。尤も昨年七月に比較すると尚ほ二割六厘方下位にあると。

小麥

シカゴ小麥市況

アルゼンチン政府は一九三二一三三年度の第一回小麥植付反別豫想を千九百二十五萬エーカーと發表した。

砂糖

砂糖市況

時活動を中止してゐたサヴエイト聯邦石油シンデケートは最近再び活動を開始し、自國石油を滿洲に輸入し、スタンダード及びライヂングサンのアメリカ系兩石油會社を相手に南北滿に亘つて石油販賣を相手に南北滿に亘つて石油販賣を開始せんとしてゐる。最近ロシアの石油採取量は増加してゐる。目下の會社の賣値は四セント二五で前週と保合つてゐる。

小麥

シカゴ小麥市況

今週のシカゴ小麥市場は概して閑散である。主なる成約運賃は左の通りである。

船

船市況

最近のシカゴ小麥市場は概して閑散である。主なる成約運賃は左の通りである。

小麥

シカゴ小麥市況

今週のシカゴ小麥市場は概して閑散である。主なる成約運賃は左の通りである。

船

船市況

最近のシカゴ小麥市場は概して閑散である。主なる成約運賃は左の通りである。

小麥

シカゴ小麥市況

今週のシカゴ小麥市場は概して閑散である。主なる成約運賃は左の通りである。

船

船市況

最近のシカゴ小麥市場は概して閑散である。主なる成約運賃は左の通りである。

小麥

シカゴ小麥市況

今週のシカゴ小麥市場は概して閑散である。主なる成約運賃は左の通りである。

船

船市況

最近のシカゴ小麥市場は概して閑散である。主なる成約運賃は左の通りである。

小麥

シカゴ小麥市況

今週のシカゴ小麥市場は概して閑散である。主なる成約運賃は左の通りである。

昭和七年八月廿一日—廿七日發信

週 統 計

アメリカ通貨及金融状態

(8月24日現在、單位百萬ドル)

	昨年同期
金保有高	4,064 4,992
通貨流通高	5,684 4,994
準備銀行割引手形	427 242
同 買入手形	35 181
同 手持政府證券	1,851 728
仲買人貸付高	355 1,349

△備考	金保有高	流通高	手形証券	仲買貸付
8月10日	4,005	5,707	2,342	345
17日	4,046	5,706	2,330	344
24日	4,064	5,684	2,313	355

アメリカ聯邦準銀週報

(8月24日現在、單位百萬ドル)

資産部	昨年同期
資産總額	5,772 5,441
金準備	2,753 3,486
内聯邦準備券に對する準備	2,136 2,182
割引手形	427 242
買入手形	35 181
政府證券	1,851 728

負債部	昨年同期
負債總額	5,772 5,441
聯邦準備券流通高	2,825 1,946
預金	2,203 2,634
内加盟銀行勘定	2,142 2,342

聯邦準備券及預金に對する支拂準備率 } 58%9 79%9

△備考	金準備	準備券流通高	預金	準備率
8月10日	2,680	2,844	2,135	57%9
17日	2,727	2,839	2,174	58%4
24日	2,773	2,825	2,203	58%9

イングランド銀行週報

(8月24日現在、單位千ポンド)

	昨年同期
政府預金	22,200 26,323
民間預金	114,300 102,301
内 銀行	79,900 53,593
其他	34,400 48,708
政府證券	71,300 50,176
其他證券	32,800 37,348
内割引及貸付	13,300 9,296
證券	19,500 28,052
紙幣及金銀貨	50,700 59,334
金地金在高	139,600 134,645
英蘭銀行券流通高	363,900 350,311
預金準備割合	37%13 46%09

△備考 (單位百萬磅)	諸預金	諸證券	準備金
8月10日	130,6	105,1	43,6
17日	134,1	103,6	48,6
24日	136,5	104,1	50,7

	金地金	銀行券流通高	割合%
8月10日	139,4	370,8	33
17日	139,6	366,0	36
24日	139,6	363,9	37

フランス銀行週報

(8月19日現在、單位百萬フラン)

	昨年同期
金準備	82,202 58,561
紙幣流通高	80,127 77,767
金準備率	102%7 75%3

△備考	金準備	紙幣流通高	準備率
8月5日	82,179	81,598	100.7
12日	82,226	80,770	101.8
19日	82,202	80,127	102.7

ライヒス銀行週報

(8月23日現在、單位百萬マルク)

	昨年同期
兌換準備總額	912 1,680
内金準備	763 1,366
外國爲替	141 314
紙幣流通高	3,617 4,050
準備率	25%2 41%5

△備考	兌換準備	内金準備	外國爲替	流通高
8月6日	894	763	131	3,822
15日	900	763	137	3,743
23日	912	768	144	3,617

日本銀行週報

兌換券發行高 (日本銀行8月23日發表、8月14日-20日平均、單位千圓)

	昨年同期
發行高	963,013 950,703
正貨準備	429,066 810,736
保證準備	
公債	106,658 79,538
政府證券	94,542 22,000
證券	68,025 24,700
手形	264,720 13,728
合計	533,947 139,967

營業報告 (8月20日現在、單位千圓)

負債部	昨年同期
資本金	60,000 60,000
積立金及損益金	120,719 111,651
發行兌換銀行券	951,641 974,314
政府預金	411,956 520,278
當座預金	126,337 332,000
其他	285,619 188,278
一般預金	86,389 135,248
小額紙幣準備	11,380 11,580
其他	113,657 90,329
合計	1,755,745 1,903,433

資産部	昨年同期
拂込未済資本金	15,000 22,500
現金及地金	497,691 878,376
金貨及金地金	429,067 811,931
其他	68,623 66,445
割引手形	679,047 627,766
政府法定貸金	22,000 22,000
政府一時貸金	75,467 2,924
貸付金	30,083 31,014
外國爲替貸金	46,750 28,148
公債	117,538 110,530
代理店勘定	225,115 149,125
政府勘定特殊現金	17,253 7,088
小額紙幣準備	11,380 11,580
其他	18,441 12,348
合計	1,755,745 1,903,403

インド政府通貨週報

(8月22日現在、單位十萬ルピー)

	昨年同期
紙幣流通高	174,96 155,78
銀塊銀貨 {在印 在外}	114,83 132,99
金塊金貨 {在印 在外}	10,97 14,98
證券 {印度政府 英國政府}	49,14 7,81
爲替手形	— —

△備考	紙幣流通高	在印銀	在印金	印度政府證券
8月7日	174,35	114,51	10,86	48,97
15日	174,64	114,51	10,97	49,14
22日	174,96	114,83	10,97	49,24

上海銀在荷高

	8月25日現在	昨年同期
上海市中總在荷高	106,300千兩 216,800千兩	72,405千兩 169,290千兩
内支那銀行手持高	19,700千兩 181,200千兩	35,530千兩 151,410千兩

△備考	上海總在荷高	
	千兩	千兩
8月11日	103,100	218,300
18日	104,800	217,700
25日	106,300	216,800

アメリカ棉花統計

(ニューヨーク棉花取引所發表、8月26日迄今季累計、單位千俵)

	昨年同期
出廻高	372 287
米國紡績引渡高	164 226
輸出高	340 156
内 日本	41 51
支那	36 36
英國	61 7
ドイツ	66 11
ニューヨーク在荷	204 229
アメリカ在荷	4,620 3,459
各國棉世界在荷	8,244 6,778
内 米棉	6,470 4,869
世界各國紡績米棉引渡高	705 659

△備考	出廻	引渡	輸出	對日輸出	紐育在荷	米國在荷
8月12日	96	45	99	15	204	4,656
19日	90	29	111	15	204	4,609
29日	151	63	71	7	204	4,620

世界紡績米棉引取高 (ヘスター氏8月26日發表、單位千俵)

今 週	199	(前 週 210)
▲リヴァプール米棉在荷		
今 週	382	(前 週 375)

エジプト棉花統計

(アレキサンドリヤ棉花取引所發表、8月25日迄今季累計、單位千カスター)

	昨年同期	一昨年同
入荷高	6,576 7,870	8,404
輸出高	7,122 7,007	6,034
在荷高	3,496 4,199	3,455

△備考	入荷高	輸出高	在荷高
8月11日	7	72	3,642
18日	1	58	3,584
25日	1	86	3,476

ボンベイ棉花統計

(ボンベイ棉花取引所發表、昨年9月1日より本年8月25日迄累計、單位千俵)

	昨年同期	一昨年同	
入荷高	2,050 3,399	3,472	
輸出高			
歐洲	151	596	936
支那	210	466	456
日本	547	1,418	1,133
其他	38	29	63
計	946	2,509	2,587
在荷高	765	570	570

△備考	入荷高	輸出高	在荷高
	計	歐支日	日
8月11日	13	6 1 1 4	770
18日	13	10 3 1 7	753
25日	25	17 1 1 16	765

キューバ砂糖統計

(ワイレット・グレー商會8月20日調、單位トン)

△備考	昨年同期
作業中工場	— —
生産高	2,583,900 3,122,186
キューバ消費高	— 95,000
輸出港入荷高	1,452,900 1,707,349
輸出高	1,004,800 942,844
製糖工場在荷及鐵道輸送中}	1,130,900 1,319,837
輸出港在荷	448,200 764,505

△備考 生産高 入荷高 輸出高 工場在荷及輸送中 輸出港在荷

8月6日	8 202 705 11,916 5,122
13日	— 348 651 11,568 4,819
20日	— 259 597 11,309 4,482

イギリス・ゴム統計

(ロンドン・ゴム協會發表、單位トン)

	8月14日-20日	本年累計	前年同期
入荷高	486	27,909	49,760
引取高	1,213	50,422	43,499
在荷高	46,986	—	81,751

△備考 入荷高 引取高 在荷高

8月6日	566 419 48,980
13日	840 2,107 47,713
20日	486 1,213 46,986

週末在荷民間豫想 8月26日(金) 100トン減

週末在荷民間豫想 8月日(金) 不變

大連埠頭特産物荷動統計

(8月16日—20日、單位キログラム)

	昨年同期
大豆 入庫高 (奥地より到着)	19,685 34,724
出庫高	38,605 37,663
内輸出	33,144 33,172
市内へ搬出	5,461 4,491
在庫高	133,356 164,964

大豆 入庫高	2,073 3,847
内奥地より到着	527 579
市内より搬入	1,546 3,268
出庫高(輸出)	5,161 3,962
在庫高	29,958 18,765

豆油 在庫高 934 2,427

(8月21—25日)

	昨年同期
大豆 入庫高 (奥地より到着)	11,414 19,518
出庫高	22,006 19,237
内輸出	18,815 13,937
市内へ搬出	3,191 5,300
在庫高	122,764 165,245

大豆 入庫高	1,578 4,249
内奥地より到着	336 440
市内より搬入	1,242 3,809
出庫高(輸出)	3,897 1,377
在庫高	27,639 21,637

豆油 在庫高 916 2,597

昭和七年八月廿一日 廿七日發售

證

Table with columns for dates (8月22日 to 27日), exchange rates (スチール株), and various market indices (東京國債, 長期先限後場引値).

券

Table showing interest rates for various bonds (日本公社債) and exchange rates for New York (ニューヨーク).

相

Table showing interest rates for various bonds (日本公社債) and exchange rates for London (ロンドン).

場

Table showing interest rates for various bonds (日本公社債) and exchange rates for New York (ニューヨーク).

金

Table showing interest rates for various bonds (日本公社債) and exchange rates for London (ロンドン).

利

Table showing interest rates for various bonds (日本公社債) and exchange rates for London (ロンドン).

外

Table showing interest rates for various bonds (日本公社債) and exchange rates for London (ロンドン).

為

Table showing interest rates for various bonds (日本公社債) and exchange rates for London (ロンドン).

替

Table showing interest rates for various bonds (日本公社債) and exchange rates for London (ロンドン).

相

Table showing interest rates for various bonds (日本公社債) and exchange rates for London (ロンドン).

場

Table showing interest rates for various bonds (日本公社債) and exchange rates for London (ロンドン).

Table with columns for metal prices (金物相場), including items like 標準銅, 電氣銅, and 鉛, with prices listed for various dates from 8/22 to 8/27.

Table for 鐵類相場 (Iron Market) listing prices for various iron products like 鐵線, 鋼板, and 鋼管, with prices for 8/22 and 8/28.

Table for 棉 (Cotton) showing prices for different grades of cotton (e.g., 10月限, 12月限) and related items like 阿レキサンドリヤ.

Table for 花相 (Flower Market) listing prices for various types of flowers and related items like 片, 留比, and 留比.

Table for 米 (Rice) showing prices for different types of rice (e.g., 大阪綿糸) and related items like 米, 棉, and 大阪綿糸.

Table for 綿糸布相場 (Cotton Yarn and Cloth Market) listing prices for various types of cotton yarn and cloth, with prices for 8/22 to 8/27.

Table for 生 (Wool) showing prices for different grades of wool and related items like 8月限, 9月限, 10月限, 11月限, 12月限, 1月限, 2月限.

Table for 糸相 (Thread Market) listing prices for various types of thread and related items like 市現物相場, 日本生糸, and 白十四中D格.

Table for 場 (Market) listing prices for various types of goods and related items like 支那再練糸, リオン糸, and 日本機械糸.

砂糖	8月22日(月) 23日(火) 24日(水) 25日(木) 26日(金) 27日(土)	ニ ユ ー ヨ ー ク	市中出来値 キユー 8月積	定期 (一封度)				粗糖 (ロンドン又は ワシントン)	ス ラ バ ヤ	轉賣市場出来値 (白双百基瓦建) △印見當							
			買手 1% 同 1% 同 1% 同 1% 賣手 1% 休	9月限 仙 1.07	12月限 仙 1.12	3月限 仙 1.09	5月限 仙 1.12			8月限 志片 6.4%	10月限 志片 6.5%	12月限 志片 6.5%	直渡	8月渡	9月渡	10月渡	11月渡
			1.08	1.14	1.11	1.14	6.4			6.4	6.5	6.00	6.00	6.00	6.00	6.10	
			1.08	1.14	1.10	1.14	6.4			6.5	6.5	6.00	6.00	6.00	6.00	6.10	
			1.10	1.14	1.10	1.13	6.4			6.4	6.5	6.00	6.00	6.00	6.00	6.10	
			1.08	1.14	1.10	1.14	6.5			6.5	6.5	6.00	6.00	6.00	6.00	6.10	
			—	—	—	—	6.5			6.5	6.5	6.00	6.00	6.00	6.00	6.10	

相場	8月22日(月) 23日(火) 24日(水) 25日(木) 26日(金) 27日(土)	東 京	分賣糖保稅品 (百斤建)						大 阪	分賣糖保稅品 (百斤建)						麻 袋 相 場	カ ル カ ツ タ	本船直渡(百枚建)	ヘ シ ア ン	シ ユ ー ト					
			8月限	9月限	10月限	11月限	12月限	1月限		8月限	9月限	10月限	11月限	12月限	1月限						8月渡	10月渡	留比	留比	留比
			—	—	12.40	12.51	12.61	12.72		12.10	—	—	12.38	12.47	12.59						27%	30%	11%	31%	32%
			—	—	—	—	12.68	12.79		—	12.19	12.27	12.41	12.54	12.63						22%	30%	11%	33%	34%
			12.39	—	—	—	12.80	12.98		—	—	12.50	12.61	12.71	12.83						休	—	—	—	—
			12.85	12.95	13.04	13.12	13.26	13.40		12.78	12.88	12.98	13.08	13.18	13.28						28%	31%	11%	33%	34%
			12.90	13.00	13.09	13.20	13.31	13.45		—	—	13.13	—	13.29	13.38						28%	31%	11%	34%	36%
13.20	13.30	13.40	13.50	13.60	13.70	13.06	—	—	13.37	13.47	13.57	28%	31%	11%	33%	35%									

油脂	8月22日(月) 23日(火) 24日(水) 25日(木) 26日(金) 27日(土)	ニ ユ ー ヨ ー ク	棉實油 (一封度)		現物、關稅濟 (亞麻仁油及菜種油は一ガロン、其他一封度に付)		大 豆 油 (粗製、太平洋 岸タンク渡)	3 仙 %	オ ン ド ン	亞麻仁油、ロンドン渡 112封度		ア ラ バ ヤ	ト リ ヤ 菜 種 油 (スモール ロンドン、8、9 月産地積)		
			10月限	1月限	8月 24日(水)					12月限	1,4月限			8月積	9月積
			仙	仙	亞麻仁油(粗製、紐 ギンタック渡)	36仙				15	16%			8%	8%
			4.90	4.99	菜種油(精製、樽入 紐ギンタック渡)	32仙				15%	16%			8%	8%
			4.94	5.00	棉實油(同上)	5仙				賣手 15%	同 16%			同 8%	同 8%
			5.04	5.12	同上(粗製、紐 ギンタック渡)	4仙				同 15%	同 16%			賣手 8%	同 8%
			5.18	5.22	—	—				同 15%	同 16%			同 8%	同 8%
5.11	5.12	—	—	同 15%	同 16%	同 8%	同 8%								
5.23	5.25	—	—	同 15%	同 16%	同 8%	同 8%								

小麥	8月22日(月) 23日(火) 24日(水) 25日(木) 26日(金) 27日(土)	シ カ ゴ	一ブツセル建			9月限		取 引 出 來 高 千 ブ ツ セル	シ ヤ ト ル	一ブツセル建		ポ ー ト ラ ン ド	一ブツセル建		一ブツセル建					
			9月限	12月限	5月限	高値	安値			9月限	12月限		9月限	12月限	10月限	12月限	5月限			
			仙	仙	仙	仙	仙			仙	仙		仙	仙	仙	仙	仙	仙	仙	仙
			50%	54%	58%	50%	49%			2,000	53		56	53	56	55%	56%	61%		
			50%	54%	59%	51%	50%			3,000	53%		56%	53%	56%	55%	57%	61%		
			50%	54%	58%	51	50%			3,000	52%		55%	52%	55%	55	56%	61		
			52%	55%	60%	52%	51%			5,000	53%		56%	54	56%	55%	57%	62%		
51%	55%	60%	52%	51%	3,000	52%	55%	53%	56%	55%	56%	61%								
53%	57%	61%	54	53	4,000	54%	57	54%	57%	55%	57%	61%								

相場	8月22日(月) 23日(火) 24日(水) 25日(木) 26日(金) 27日(土)	リ ヴ ア プ リ ル	百封度建			メ ル ポ ル ン	ト リ ヤ 本 船 本 船 8月渡	巨 漉 小 麥 粉	四十九封度建		東 京 期 米	一石建			一石建						
			10月限	12月限	1月限				8月限	10月限		8月限	9月限	10月限	8月限	9月限	10月限				
			片	片	片				兩	兩		圓	圓	圓	圓	圓	圓	圓	圓	圓	圓
			64%	64%	65%				1.8650	1.8875		20.82	21.38	21.54	21.83	21.87	21.93				
			65%	65%	66%				—	1.8850		20.78	21.29	21.47	21.83	21.98	22.03				
			65%	65%	66%				1.8850	1.9025		20.66	21.30	21.62	21.84	21.90	22.19				
			66%	65%	66%				—	1.8925		22.33	23.10	23.67	23.11	23.30	23.80				
65%	65%	66%	1.8950	1.9175	22.20	22.80	23.50	23.10	23.30	23.63											
66%	66%	67%	1.8875	1.9050	21.71	22.63	23.38	22.19	23.24	23.79											

ゴム	8月22日(月) 23日(火) 24日(水) 25日(木) 26日(金) 27日(土)	オ ン ド ン	シ ー ト (一封度)				ニ ユ ー ヨ ー ク	シ ー ト 印名目		シ ン ガ ポ ー ル	シ ー ト (一封度)		競 賣 相 場 最 高 値 8月24日(水) (一封度に付) クレープ(ゴッド) 7仙%
			(現物)		(10,11,12月渡)			現物	10,11,12月渡		現物	10,11,12月渡	
			買手	賣手	買手	賣手		仙	仙		仙	仙	
			2%	2%	2%	2%		3%	3%		7%	7%	
			2%	2%	2%	2%		3%	3%		7%	7%	
			2%	2%	2%	2%		3%	3%		7%	7%	
			2%	2%	2%	2%		3%	3%		7%	7%	
2%	2%	2%	2%	4%	4%	8%	8%						
2%	2%	2%	2%	4%	4%	8%	8%						

滿洲	8月22日(月) 23日(火) 24日(水) 25日(木) 26日(金) 27日(土)	大 連 豆 粕	十四日限、一枚銀建						大 連 豆	月末限、百斤銀建						9月限				
			現物	9月限	10月限	11月限	12月限	1月限		9月限	8月限	9月限	10月限	11月限	12月限		高値	安値		
			圓	圓	圓	圓	圓	圓		圓	圓	圓	圓	圓	圓		圓	圓		
			1.670	1.660	1.690	—	—	—		1.680	1.660	5.71	5.63	5.58	5.46		5.42	5.42	5.67	5.58
			1.660	1.655	1.670	—	—	—		1.655	1.655	5.63	5.57	5.55	5.40		5.34	5.35	5.57	5.50
			—	1.655	1.670	—	—	—		1.670	1.655	5.57	5.52	5.49	5.38		5.30	5.30	5.58	5.47
			1.670	1.685	1.710	1.700	—	—		1.710	1.670	5.65	5.57	5.55	5.44		5.34	5.33	5.56	5.45
1.700	1.690	—	—	—	—	1.715	1.690	5.71	5.63	5.61	5.52	5.40	5.40	5.67	5.61					
1.710	—	—	—	—	—	1.710	1.710	5.77	5.67	5.65	5.58	5.44	5.42	5.78	5.70					

金融	8月22日(月) 23日(火) 24日(水) 25日(木) 26日(金) 27日(土)	大 連 豆 油	十四日限、百斤銀建						大 連 銀 票 相 場	日本金百圓健		大 連 特 産 賣 出 來 高	定期			現 物 豆 粕	ハ ル ビ ン 豆 粕 相 場	現 物 百斤建 f.o.b. 各口 月限				
			現物	9月限	10月限	11月限	12月限	1月限		8月23日限	高値		安値	豆油	大豆				豆粕			
			圓	圓	圓	圓	圓	圓		圓	圓		圓	圓	圓				圓	圓	圓	圓
			15.70	15.70	15.85	—	—	—		106.70	—		105.80	99.50	80				209	41	32	—
			15.60	15.60	—	—	—	—		106.60	107.70		108.70	107.80	5				248	17	17	—
			15.60	15.60	15.70	15.60	—	—		106.30	107.50		109.80	107.10	45				170	12	12	—
			15.35	—	15.30	15.30	—	—		102.60	103.70		108.10	100.70	25				252	64	5	—
15.70	15.70	15.70	15.70	—	—	105.35	106.60	105.70	99.90	25	217	20	20	—								
15.50	—	—	15.60	—	—	—	105.60	108.70	105.80	10	234	—	3	—								

金融統計	8月22日(月) 23日(火) 24日(水) 25日(木) 26日(金) 27日(土)	日 本 銀 行 帳 尻	型 目 へ 繰 越 (単位千圓)				手 形 交 換 高 (千圓位)	東 京		大 阪	
			兌換券發行高	正貨準備	預金	貸出高		交換高	交換尻	交換高	交換尻
			958,599	429,066	215,209	726,471		109,765	12,487	53,016	8,938
			960,412	429,066	215,941	733,187		88,662	19,618	48,385	10,048
			973,643	429,066	212,312	736,480		74,377	11,618	36,011	5,752
			984,727	429,066	201,138	738,019		104,508	7,222	50,915	7,010
			997,429	429,066	187,058	739,806		68,593	8,374	48,462	5,303
1,006,650	429,066	174,761	746,916	66,068	12,328	47,513	5,904				

東京株式長期清算取引相場 (單位・大引錢)

Table with columns for dates (8月22日 to 27日) and various market categories like 郵船, 同新, 商船, 同新, 富士紡, 同新, 日清紡. Includes sub-columns for '當' and '先'.

Table with columns for dates (8月22日 to 27日) and categories like 日清紡新, 東洋紡, 同新, 片倉製絲, 日糖, 同新, 臺灣製糖. Includes sub-columns for '當' and '先'.

Table with columns for dates (8月22日 to 27日) and categories like 灣糖新, 新高製糖, 同新, 帝國製糖, 同新, 明治製糖, 同新. Includes sub-columns for '當' and '先'.

Table with columns for dates (8月22日 to 27日) and categories like 大連信新, 橫濱取引, 東京米商, 同新, 大新, 大連株商, 鐘紡, 同新. Includes sub-columns for '當' and '先'.

Table with columns for dates (8月22日 to 27日) and categories like 東株, 同新, 國際通運, 橫濱船渠, 石川島造船, 北海炭礦, 同新, 磐城炭礦, 入山採炭, 同新, 三菱製業, 同新, 東京製鋼, 日本鋼管, 同優先, 東洋製鐵, 大日麥酒, 同新, 麥酒釀泉.

Table with columns for dates (8月22日 to 27日) and categories like 麥酒釀新, 日魯漁業, 同新, 人造肥料, 同新, 電氣化學, 同新, 帝國火藥, 熱帶產業, 品川白煉, 日本セメ, 淺野セメ, 同新, 同第ニ新, 磐城セメ, 同新, 日本産業, 同新, 日本石油, 同新, 南滿鐵道, 同新, 乘合自動.

Table with columns for dates (8月22日 to 27日) and categories like 興銀, 東拓, 同新, 秋田木材, 同新, 玉川水道, 東京瓦斯, 東京電燈, 鬼怒川電, 同新, 東信電氣, 同新, 北海道電, 同新, 東邦電力, 大同電力, 同新, 日本電力, 同新, 日活, 同新, 松竹キネ, 富士製紙, 同新, 王子製紙, 同新.

Table with columns for dates (8月22日 to 27日) and categories like 樺太工業, 同新, 帝國製麻, 同新, 大日本水, 同新, 森永新, 三越, 同新, 日清製粉, 同新, 出來高, 短期, 新東株, 鐘紡.

Table with columns for dates (8月22日 to 27日) and categories like 新鐘紡, 新日糖, 明糖, 新郵船, 新麥酒, 新淺野. Includes sub-columns for '前寄', '後引', '高', '安'.

Table with columns for dates (8月22日 to 27日) and categories like 日本産業, 日本石油, 新南滿, 東京電燈, 新富士紙, 王子製紙, 出來高. Includes sub-columns for '前寄', '後引', '高', '安'.

新聞聯合社經濟局編

定價五十錢
郵稅二十錢

刊新最

世界は何處へ

昭和七年下半年期版出づ!

好評を博した
世界は何處へ
上半期の版の續編

不況克服の途はないか——資本家も政治家も商工業者も労働者も——世界中の何人もがたゞそののみを考へてゐる。全世界は文字通り「經濟的危機」の瀬戸際に立たされてゐる。本書は混沌を極めた本年度上半期の世界經濟界の大勢を簡明に解説圖表化し、且つ下半期の豫想を試みたものである。

刊新
新興ロシアの横顔
再版
出来

鹽見聯合特派員の輕快な筆致で
「惑星」サヴェート・ロシヤの横顔を描く

定價三十錢
郵稅二錢

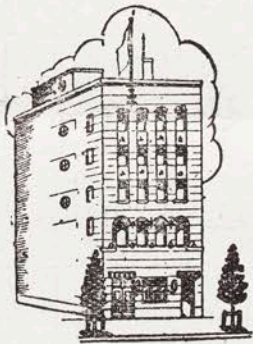
發兌
東京市京橋區銀座西八ノ九
大阪市北區中之島二ノ二五

新聞聯合社

○本誌定價 一ヶ月分金一圓、一ヶ年分金十圓 廣告料金 普通面一行一圓 記事面一行一圓五十錢 發行所 東京市京橋區銀座西八丁目九番地 新聞聯合社 電話銀座代表番號57二二(番5) 振替貯金口座東京三二〇三九番 編輯發行兼印刷人 大川幸之助

新聞聯合社 廣告部

▲新聞聯合社は全國新聞の組合經營
てすから廣告料は最も低廉です。
▲廣告圖案・文案・製版等はサービス
として親切に御世話致します。



▲御不幸
の廣告は特に割引御便
宜の御取扱を致します。

▲新聞雜誌廣告の御用は電話にて御
一報次第社員を參上致します。

新聞聯合社

目丁八西座銀區橋京市京東

番〇五九〇用專告廣(5)番一二二號番表代(57)座銀話電