

報週濟經際國

行發社合聯聞新

8.2.16

97 (No. 631)

行發日六十月二年八和昭 號七第 卷四十第

(可認物便郵種三第日九月十年九正大) 行發日曜木同一週每

(本號所揭電報) 昭和八年二月五日——十一日發信

本號索引

(事項省略)

自動車工業の不振 フリージャー氏は輸入 制限實行の意向 クラウザー法案擱置しか 民主黨は關稅引上反對 關稅法案審議を中止 ムーディ商品指數(以下每號) 電力生産高(同) 鐵道貨物輸送貨車數(同) GM社配當措置 ユニオン太平洋鐵道配當 GM社一月中の自動車販賣高 二月一日上場株式統計 準銀加盟銀行勘定(以下每號) ヒルニヤ銀行取付 銅輸出會社瓦壞に瀕す 歐洲向け銅賣控へ態度 鋼生産休止案 一月中の鐵鋼生産高 一月末製鋼註文殘高 棉花新減產案	アメリカ カナダ アンチゼン イギリス フランス ドイツ
--	---

サウエ インド マレイ ジャワ 支那 滿洲 世界	本誌合本 總索引附 定價金五圓	去年下半年分 一分東京卸賣物價指數 對外貿易趨勢 二月上月輸出輸入額概算 の金地金買入高 一月中の絹生産高 船船改善施設費 同 綿糸輸入高 一月中の綿糸布生産高 昨下半年紡績綿消費高 爲替反騰事情 銅海外販路維持 炭界好況持續 昨年中の紡績棉花消費高 昨年の工業生産高 世界經濟會議々々細目 五ヶ國卸賣物價指數 十二月中の各國棉消費高 主要港石炭相場
--	--------------------	---

株式三菱銀行

資本金 壹億圓
諸積立金 參千六百八拾五萬圓

東京市麹町區丸の内貳丁目五番地

支店
永代橋、丸之内、丸之内第二、日本橋、四谷、駒込、日本橋通町、神田、品川、大森、大阪中之島、船場、西長堀、神戸、三宮、京都名古屋、小樽、上海、倫敦、紐育

株式三井銀行

内國業務 諸預金、諸貸出金
送金爲替、諸取立
保護預、代理事務

東京市日本橋區駿河町壹番地

外國業務 輸出入爲替賣買
電信及普通送金
旅行、商業信用狀

電話日本橋代表(26) 二二三

株式鴻池銀行

大阪市東區今橋三丁目二一

電話本局自一〇〇六番

株式第一銀行

資本金(拂込済) 五千七百五拾萬圓
法定準備金 五千七百五拾萬圓
別途準備金 四百拾萬圓

東京市麹町區丸の内一丁目一番地

支店所在地
東京、横濱、豊橋、名古屋、四日市、京都、大阪、神戸、廣島、下關、門司、小倉、福岡、久留米、熊本、函館、小樽、札幌、宇都宮、足利、栃木、佐野、桐生、館林、京城、釜山

株式山口銀行

資本金 五千萬圓

大阪市東區堺筋瓦町角

社長 山口吉郎兵衛

株式安田銀行

資本金 壹億五千萬圓
積立金 六千萬圓

東京市麹町區大手町一丁目六番地

支店 全國百三十五個所

株式日本興業銀行

中小工業資金低利融通
各種財團擔保長期工業金融
普通銀行業務・地方債社債引受

支店
日本橋支店、大阪支店、神戸支店、名古屋支店、福岡支店、東京市麹町區丸の内、同日本橋區通町二丁目、同東區高島橋、同神戶市東區仲町、同大田區南長崎、同名古屋市天中區八幡、同福岡市天神區

株式三十四銀行

創立 明治十一年

資本金 五千貳百貳拾萬圓

大阪市東區高麗橋

A17

世界經濟展望 銀市況 前途豫測困難 昨年度年報を發表した。同商會はその年報結論において政治的要素が現在世界の通商關係に極めて重要な役割を演じてゐるので銀塊の將來に關する如何なる豫測も無條件で受け容れ難いと述べてゐる。

本年はどう動くか ドイツの財界は本年は久し振りで稍や明るくなつた。最近發表された諸銀行の報告や新聞雜誌に現れた意見をみると悲觀論はあまり見當らない。ライヒス・クレディット銀行の報告のごときは左のやうな樂觀論を述べてゐる。

銅生産休止案 アメリカ産銅界では今年の夏中銅の生産を全休せしめようではないかと密々相談中である。トラス禁止法により司法當局が干渉すると事面倒になるが、既に自發的に減産してゐる會社もあるからこの話は相當程度に進展するらしい。

米棉減産額 アメリカ上院に二月七日新棉花減産案が現れた。その内容は現在政府手持棉約三百五十萬俵を減産する事である。

支那通貨改正案 南京政府は兩銀を廢して新定の弗銀に統一せんとする通貨改正法を四月一日から實施することに決した。地方々々で實價を異にする複雑極まる兩銀と新通貨との換算率は追つて決定される筈である。

株式向上向く 一方一昨年の恐慌以來閉場したベルリン株式取引所は昨年四月から再開せられその上場株の相場も追々昂つて來た。殊に年が明けてからは一層活況を呈してゐる。

經濟會議期待 此れを要するに景氣の轉換はドイツだけの努力で左右し得るものではない。景氣觀測者も決してこの點を見逃してはゐない。經濟雜誌「Der Deutsche Volkswirt」主筆ストルバー氏も左のごとく述べてゐる。

金準備増加 ライヒスバンクの兌換準備は昨年十月頃から大に改善せられ、一時は七億五千萬マルクに減つた金準備は一月七日現在の統計では八億五千萬マルクに増加してゐる。

生産高指數細別 (1928年平均=100) 1931年 第1期 70.2 第2期 74.9 第3期 68.7 第4期 62.5 1932年 第1期 55.0 第2期 57.7 7月 53.1 8月 52.3 9月 56.2 10月 59.9 11月 62.9

マルクを示したが、本年一月七日には三十三億七千四百萬マルクに減つてゐる。従つて紙幣に對する兌換準備の割合は昨年一月初頭に二割四分九厘であつたものが本年一月七日現在では二割七分三厘となつた。

右のやうな次第であるから消費材料の生産が増加したといふもの、これは卸賣又は小賣商に對して漸く賣り捌いた滞荷を補充するための生産増加と見らるゝのであつた。

景氣研究所が發表する生産指數をみると別表のごとく殊に消費材料の生産改善が著しい。然らば一般大衆の消費がそれ程増加したかといふにこれは未だ遅々たるものである。試みに消費組合の賣上指數を見ると戦前のレベル以上ではあるが、漸減の傾向をみせてゐる。即ち

Table with 4 columns: 第一, 第二, 第三, 第四. Rows for 1930, 1931, 1932, 1933.

又百貨店の賣上高も昨年第四期になつて季節的増加を示したといふ程度である。日本で歳の市とか歳暮大賣出しといふところをドイツではクリスマス當て込みの大賣出しがある。各百貨店や小賣商は普通の日曜日には休業するが、十二月の第二日曜日を銀日曜日(Silberner Sonntag) 第三日曜日を金日曜日(Goldener Sonntag) といつてこの日曜日に限り午後三時から七時までの開店を許されるこの兩日曜日の賣上は豫想以上の好成績だつたと各商店で喜んでゐる。

右のやうな次第であるから消費材料の生産が増加したといふもの、これは卸賣又は小賣商に對して漸く賣り捌いた滞荷を補充するための生産増加と見らるゝのであつた。

駐米大使リッセル氏ロンドンに歸る。直ちに戰債問題に關し首相、外相並に藏相と會談。

二月六日(月) 駐米大使リッセル氏ロンドンに歸る。直ちに戰債問題に關し首相、外相並に藏相と會談。

二月七日(火) 國務會議は日本人に對する商租權辦法を可決。

二月八日(水) フーラー大統領は商務長官チャペリン氏に對し爲替低落國よりの輸入品の影響に關する報告書作製を要請した。

二月九日(木) 國民政府廢兩改元案を決定。二月十日(金) 海軍長官アダムス氏は海軍費並に一般政費の五分節約案に反對を聲明。

二月十一日(土) 馮玉祥氏南京行を拒絶。

二月十二日(日) 四日附日本代表部の新提案に關する請訓案を承認する旨の回訓到着。

二月十三日(月) 支那代表部は四日附十九ヶ國委員會の新提案を受諾し難き旨の特別コミュニケを發表した。

二月十四日(火) 支那代表部は佛國案を討議し、杉村事務次長はドラモンド總長に對し日本案を提示した。

二月十五日(水) 陸軍省は熱河討伐は滿洲國主權の發動なる旨聲明した。

報告書第九章第七原則に關する立場を明にする爲め日本に對し「滿洲の現政權が問題の解決に非ざることを承認するや否や」の回答を求めると決した。

二月十六日(木) 四日附日本代表部の新提案に關する請訓案を承認する旨の回訓到着。

二月十七日(金) 支那代表部は佛國案を討議し、杉村事務次長はドラモンド總長に對し日本案を提示した。

二月十八日(土) 陸軍省は熱河討伐は滿洲國主權の發動なる旨聲明した。

二月十九日(日) 九日附聯盟代表部請訓案に對し外相は正式訓令到達まで回答を保留された旨回訓。

アメリカの自動車産額もよく減つたものである。一九二九年には五百四十萬臺にも上つてゐたものが、一昨年は二百四十萬臺に、昨年は百四十萬臺に減つた。

第二の産業

いふまでもなく自動車工業はアメリカ有数の工業である。國勢局の調査による一九三一年のその年の産額は十五億七千萬ドルで肉體

◇カリマ◇ 業工車動自

試に全米自動車商業會議所が調査した昨年中における自動車工業の重要商品消費量を示す

ガソリンの八五% 鋼鐵の七〇% ゴムの八三% 銅の五五% 板硝子の五三% 鉛の四四%

税金十億ドル

その他自動車業の偉觀を示す若干の数字を示すと、一、昨年中のガソリン税五億九千五百萬ドル、その他を合して自動車使用者の納税額は十億八千五百萬ドル。

一、昨年の自動車關係従業員数は直接間接合して三百七十萬人。尤もこれは一九二九年に比すると半減してゐる。

六人に一臺

不景氣の影響で自動車登録数は一時よりは大幅減つたが、なほ二千四百萬臺ある。六人に一臺の割合である。日本は約六百人に一臺の割合である。

本年はどうか

かく昨年のアメリカ自動車工業は非常な不振を呈したが、本年はどうか、新年における當業者は概して楽観的である。その論據は主として左の二點にあるらしい。

一、現在使用されてゐる車の六割は既に三年乃至十年の古物となつてゐること。

一、販賣業者の手許にある在庫が少いこと。

支那昨年度の海關收入減少

支那海關總稅務司メイズ氏が最近發表したところによると昨年度における支那の關稅收入(但し農民救濟附加税は含まず)は二億海關兩で一昨年度よりは四千六百萬

海關別稅收

示した。これは主として左の原因による。

- 一、滿洲國の關稅獨立の結果、昨年七月以降は滿洲各關の收入が支那本土のそれより除外されたこと。
- 一、上海事件の影響で、貿易總額の六割以上を占める上海の輸出が激減を來した。
- 一、水害による貿易減少。
- 一、農民救濟附加税は未だ發表されて居らぬので關稅收入總額の最後の数字は判らないが、貿易總額が激減してゐる以上勿論農民救濟附加税も減收が豫想されてゐる。

釐金稅

過去十數ヶ年間に於ける關稅收入内譯と貿易輸出額とを一表に纏めて比較に便すと下表のごとくである。

一九二九年の關稅收入が前年と比べて貿易總額の増加率より遙に大きな増加を示してゐるのは同年二月關稅改正が行はれたためである。一昨年度の急増も同年一月より第二次關稅附加税が實施されたためである。唯茲に注意を要するのは海關管理地域内(海關所在地より五十支里内の地域)においては釐金撤廢當時の豫想に反し、その代り財源の一たる轉口稅が釐金稅收より却つて激増を示してゐる事實である。而も全國に亘つて撤廢された管の釐金は現在營業稅その他各種の異稱によつて各省で事實上従來同様徴收されてゐる實情にあり、中央政府が釐金の代り財源の一として實施してゐる統稅(一種の消費稅)と共にそれだけ國民

支那貿易額と關稅收入

Table with columns: Year, Import, Export, Import Tax, Export Tax, Transit Tax, etc. Data from 1913 to 1932.

外債償却 英佛日獨露五國善後借款賠償金其他關稅擔保の内外債償却は所定のごとく遂行され、その額は七千五百萬海關兩に達した。一昨年は一億二千萬海關兩。

國際經濟日誌

發表によると一月中の輸入額は五千四百萬ポンド、輸出額三千三百萬ポンドで、前月及び昨年同期に比し輸出に共減を示してゐる。

海外

二月六日(月) ニューオリオンにあるヒルニア銀行が取付に遭つた。アメリカ復興金融會社は直ちに救済に乗り出し二千萬ドル融通す。

内地

二月六日(月) 東拓社債一千萬圓六分パーで追加發行に決す。鐘淵紡績會社は三井、三菱兩銀行引受けで社債八百萬圓を近く發行することとなつた。

二月七日(火) 東西產銅水曜會は内地產銅の海外輸出を行はなことに決定。

二月八日(水) 滿鐵増資に對する政府出資は同社第十九回英債四百萬ポンドを平價で政府が肩代りすることとなつた。

二月九日(木) 日本銀行は前日に引續き手持證券を賣却、兩日の賣却高合計約二千萬圓。

二月十日(金) アメリカ下院歳入委員會は表決の結果爲替下落國よりの輸入品に對する自動的關稅引上法案に關し今期議會中審議を行はざることに決す。

二月十一日(土) イギリス政府を命じたことが明かとなつた。アメリカ冬小麦産地に酷寒襲來し作物悪化の報を傳へシカゴ小麦市場は強調を呈した。

カリメア 爲替低落國よりの輸入増加問題

△フーヴァー氏の輸入制限― 実行意思は貫徹困難▽

ワシントン二月八日(水)のとき大統領の見解は關稅調査委員會委員長たる共和黨議員オプライエン氏並に現財務省當局の一角が最近の議會において表明したこの種の輸入制限を實行せんとする意向を有し、その實行の一方として商務長官チャピン氏に對し實情に關する

調査報告

の提出方を命じたことが明らかとなつた。フーヴァー大統領は「アメリカが爲替低落國よりの輸入制限を講じない限り將來益々アメリカの經濟生活は攪亂されることになるであらう。目下のアメリカ輸入額は金額の上ではあまり目立たないが、實際の輸入額は非常に増加を來してゐる。而して通貨下落國よりの輸入は百五十品目に亘る増加を來した。」

輸入増加

は必ずしも一般に唱へられてゐるほど大なるものでないとの意見を表明してゐる向もあるからである。他方フーヴァー大統領の右見解が漏されて間もなく、民主黨下院議員は今期議會中において關稅引上法案の審議をなすことに反對す

べき旨を決議し、且つ先般來これら諸法案に關し公聽會を開いて入品に對してその低落率に従つて自動的關稅引上げを行はんとするクラウザー法案を審議し、これに對する民主黨の態度を表明し、この結果一六一對四四の絶對多數でこれに反對するに決した。

握潰しか

ワシントン二月七日(火) アメリカ下院議長ガーナー氏は七日通貨低落國よりの輸入品に對する關稅引上法案問題に關し左のごとく聲明した。

審議を中止

ワシントン二月十日(金) アメリカ下院歳入委員會は本日關稅引上法案問題に就き表決の結果一三對一三の票で爲替低落國よりの輸入品に對する自動的關稅引上法案に對する公聽會を開き、爲替低落國よりの輸入品に對し關稅引上げを要求するクラウザー法案の審議を拒否する方法を考究する筈である。

關稅引上反對

ワシントン二月八日(水) アメリカ下院歳入委員會は本日關稅引上法案問題に就き表決の結果一三對一三の票で爲替低落國よりの輸入品に對する自動的關稅引上法案に對する公聽會を開き、爲替低落國よりの輸入品に對し關稅引上げを要求するクラウザー法案の審議を拒否する方法を考究する筈である。

民主黨は

ワシントン二月八日(水) アメリカ下院歳入委員會は本日關稅引上法案問題に就き表決の結果一三對一三の票で爲替低落國よりの輸入品に對する自動的關稅引上法案に對する公聽會を開き、爲替低落國よりの輸入品に對し關稅引上げを要求するクラウザー法案の審議を拒否する方法を考究する筈である。

支那の通貨改正 廢兩改元四月より實施か

上海二月九日(木)

國民政府財政部は昨年七月二十五日民間の有力金融業者を招集し支那通貨の改正即ち兩銀を廢し弗銀に統一する所謂廢兩改元案の可否を諮問した結果通貨の改革をなすに決し、兩來實行方法の研究を重ねつゝあつたが、今回愈々左のごとく決定したと傳へられる。

廢兩改元

支那の兩を廢して銀元を貨貨とする所謂「廢兩改元」により幣制を統一せんとする案は既に原則的には決定してゐたが、諸種の事情でその實施期は確定してゐなかつたのである。支那では兎角その裏面に種々政治的掛引が行はれてゐるので、果して四月一日から實施出来るかどうかが問題を生ずることある。

幣制統一

これがため幣制統一の第一歩として先づ廢兩改元を斷行すべしと海造幣廠は三月一日から鑄造開始の準備を進めてゐる模様であるからその實施はたゞ時期の問題とみるべきである。

新銀元

國民政府は昨秋六名の委員よりなる一委員會を任命して廢兩改元問題を研究せしめてゐた。その委員の中には有名な支那財政通たるイギリス人のイー・カン(E. C. Kahn)氏もゐる。

インフレ説

又別報によればアメリカ同様カナダもインフレーション策に出づべしとの噂もあるといふ。さういへば昨年十一月にも同じやうな噂で一時崩落したことがあつた。それはカナダの内債發行が失つてゐる。原因はカナダ・ドルを英貨ポンドに聯繫すべしとの噂が立つたためらしい。

銀行制度

カナダはイギリスの金本位停止より二月遅れて一九三一年十月二十日以來、特許による以外の金輸出を禁止した。しかし金融界は堅實で、不況もアメリカ程甚しくない。過去十年銀行の破綻など見たことがない。

スラフ 新豫算案 官吏減俸案緩和

パリ二月七日(火) フランスのダラディエ政府は七日一九三三年度豫算案をフランス下院に提出した。約百億フランに達する財政不足補填案はポール・ボンクール閣内閣の直接原因となつたが、ダラディエ内閣の新豫算案は前蔵相アンリ・シエロン氏の獨断に鑑み、官吏減俸案を緩和する外多くの新味を示したものである。

減俸案反對

パリ二月七日(火) フランス官吏同盟はダラディエ内閣の財政政策中減俸案を断然拒否するに決し、本日左のごとき共同宣言を發表した。『吾々は吾々官吏の個人的犠牲はその如何なるものたるを問はず断然反對するに決した。仍つて吾々は官吏同盟の各員に對し何時でも必要なる手段をとり得るやう用意すべきことを要請するものである。』

イギリスの 戦債交渉陣容

ロンドン二月八日(水) 戦債交渉に關するアメリカ政府との商議を受諾したイギリス政府はこの交渉のため首相マクドナルド、商相ランシマン氏及び豫算案の繰合せがつけば蔵相ネベール・チェンバレン氏の三巨頭をワシントンに送り、新たに政權を掌握するルーズヴェルト政府と戦債問題に就き協議せしめることに暫定的決定を行つた。

カナダの經濟状態 —カナダ・ドル爲替の下落—

最近カナダのドルが盛に動搖し各方面に色々な波紋を及ぼした。カナダ・ドルが下ればそれだけカナダ小麥が輸出競争力を増大することになる。シカゴ小麥市場は著しく神経過敏である。

インフレ説

又別報によればアメリカ同様カナダもインフレーション策に出づべしとの噂もあるといふ。さういへば昨年十一月にも同じやうな噂で一時崩落したことがあつた。それはカナダの内債發行が失つてゐる。原因はカナダ・ドルを英貨ポンドに聯繫すべしとの噂が立つたためらしい。

銀行制度

カナダはイギリスの金本位停止より二月遅れて一九三一年十月二十日以來、特許による以外の金輸出を禁止した。しかし金融界は堅實で、不況もアメリカ程甚しくない。過去十年銀行の破綻など見たことがない。

財界は堅實

兎に角かういふ前例もあり、今回の對ポンド聯繫説と云ひ、インフレ説と云ひ、その根據は甚だ怪しい。成程イギリスの英帝國經濟プロック結成の立場からすれば對ポンド聯繫説など考へられないでもない。しかしながらカナダのイギリスに對する經濟關係はインドや露洲アフリカなどのイギリスに對する關係とは大分違つてゐる。色々な點においてカナダは寧ろアメリカに近い。アメリカの資本も少からずはいつてゐる。

銀行制度

カナダはイギリスの金本位停止より二月遅れて一九三一年十月二十日以來、特許による以外の金輸出を禁止した。しかし金融界は堅實で、不況もアメリカ程甚しくない。過去十年銀行の破綻など見たことがない。

昨年中の

世界工業生産高

ドイツ景氣研究所調査

ドイツ景氣研究所の調査によれば昨年中の世界工業生産高は過去十年間の最低を示し、殆ど戦前に逆戻りした。即ち一九一三年を...

恐慌の進展

世界不況による工業生産の減退は國によつて一様ではない。ヨーロッパ諸國では一九二九年先づ中...

生産割合の變遷

工業界の不況は世界工業における諸國の生産割合を様々に變化する。一九三〇年までドイツは...

國別生産指數

工業生産指數を國別にみると一

世界工業生産高(數量)指數

Table with columns for 1928年=100 and 1913年=100, and rows for various countries and years from 1913 to 1932.

國別比較 (1928年=100)

Table comparing industrial production indices for various countries from 1929 to 1932, with 1928 as the base year.

世界總生産高(數量)に対する割合

Table showing the percentage of total world industrial production for various countries from 1928 to 1932.

爲替關係と工業生産高の増減(%)

Table showing percentage changes in exchange rates and industrial production for various countries from 1931 to 1932.

滿洲國

在留日本人に對する

商租權辦法

參議府會議で可決

滿洲國政府は曩に締結された日滿議定書の精神に準據し我が國が國有する條約上の權益を嚴重に尊重...

爲替と工業化

一九三一年來の信用恐慌に際して諸國が採用した信用及び爲替對策は工業生産の上に非常な影響を及ぼしてゐる。

本日の滿洲國國務會議において

日本人に對する商租權、課税及び警察の三件が可決發表された。右商租權辦法の要領は左の通りである。

在滿外人積欠

整理の目鼻つく 奉天 二月六日(月) 滿洲事變勃發以來滿洲在留外人間に發生した各種交渉懸案は三百...

滿洲國 稅關內容整備

北滿東支鐵道沿線並に黑河地方の掃蕩完了により滿洲國政府は茲にその全領域内における全部の稅關を接收するに至つたので感々内...

1932年工業生産高指數

Table showing industrial production indices for 1932 compared to 1913 for various countries.

世界經濟會議 議題の細目決定

去る一月九日より十九日に亘りオランダ代表トリア氏議長の下に開催された世界經濟會議準備委員會は...

支那海關の原產地證明條例

八月より實施か 上海 二月八日(水) 支那海關にて計畫しつゝある輸入品の原產地證明制度は去る二月...

ロシア品 上海に進出

露支國交回復と同時にロシア商品は續々上海に流れ込みつつあるが、このロシア品販賣を目標に資本金二百萬圓の會社設立が計劃され、各方面の注目を惹いてゐる。

世界經濟會議 議題の細目決定

去る一月九日より十九日に亘りオランダ代表トリア氏議長の下に開催された世界經濟會議準備委員會は...

支那海關の原產地證明條例

八月より實施か 上海 二月八日(水) 支那海關にて計畫しつゝある輸入品の原產地證明制度は去る二月...

ロシア品 上海に進出

露支國交回復と同時にロシア商品は續々上海に流れ込みつつあるが、このロシア品販賣を目標に資本金二百萬圓の會社設立が計劃され、各方面の注目を惹いてゐる。

(昭和八年二月五日—十一日發售)

一月中の英國貿易減退

ロンドン二月十一日(土)イギリス商務省発表、一月中の輸出入額は左の通りである。(單位千ポンド)

輸出入		前年同期	
輸入	五、三二二	三月	五、三二二
輸出	三、三九四	四月	三、三九四
再輸出	二、〇五五	五月	二、〇五五
入超	一、八七二	六月	一、八七二
輸出超過	二、〇七〇	七月	二、〇七〇
輸入超過	一、九〇二	八月	一、九〇二
輸出超過	二、〇七〇	九月	二、〇七〇
輸入超過	一、九〇二	十月	一、九〇二
輸出超過	二、〇七〇	十一月	二、〇七〇
輸入超過	一、九〇二	十二月	一、九〇二

對支輸出額

對支輸出額		前年同期	
對支輸出額	二、〇七〇	對支輸出額	二、〇七〇
對支輸出額	二、〇七〇	對支輸出額	二、〇七〇
對支輸出額	二、〇七〇	對支輸出額	二、〇七〇
對支輸出額	二、〇七〇	對支輸出額	二、〇七〇

一月中商品別對支輸出額	
一月	六、五七五
二月	六、五七五
三月	六、五七五
四月	六、五七五
五月	六、五七五
六月	六、五七五
七月	六、五七五
八月	六、五七五
九月	六、五七五
十月	六、五七五
十一月	六、五七五
十二月	六、五七五

イギリス商務省発表、一月中のイギリス對支主要商品輸出高は左の通りである。

イギリス對支主要商品輸出高	
イギリス對支主要商品輸出高	一、〇〇〇
イギリス對支主要商品輸出高	一、〇〇〇
イギリス對支主要商品輸出高	一、〇〇〇
イギリス對支主要商品輸出高	一、〇〇〇

卸賣物價指數

卸賣物價指數	
卸賣物價指數	一〇〇
卸賣物價指數	一〇〇
卸賣物價指數	一〇〇
卸賣物價指數	一〇〇

東京一月分卸賣物價指數	
東京一月分卸賣物價指數	一〇〇
東京一月分卸賣物價指數	一〇〇
東京一月分卸賣物價指數	一〇〇
東京一月分卸賣物價指數	一〇〇

失業人數增加	
失業人數增加	一〇〇
失業人數增加	一〇〇
失業人數增加	一〇〇
失業人數增加	一〇〇

卸賣物價指數 (新聞聯合社調査)					
	日	英	米	獨	佛
1920年平均	259.6	283.2	204.2	—	103
26年同	178.9	143.2	141.4	134.4	144
27年同	169.8	137.6	138.7	137.6	127
28年同	170.9	135.1	144.2	140.0	129
29年同	166.2	127.2	137.5	137.2	126
30年同	136.8	106.8	116.6	124.6	110
31年同	115.6	89.3	95.1	110.9	94
32年同	121.7	86.0	77.0	96.3	83
32年 12月	114.1	90.6	83.9	103.7	84
32年 1月	120.6	90.0	81.7	99.7	84
32年 2月	122.0	92.2	79.5	100.1	85
32年 3月	119.7	88.5	77.6	99.3	87
32年 4月	116.5	86.3	75.1	98.2	86
32年 5月	113.6	83.3	72.5	96.4	85
32年 6月	110.6	80.9	73.2	96.2	83
32年 7月	111.6	82.7	73.8	95.9	82
32年 8月	117.8	85.2	77.9	94.8	80
32年 9月	126.5	88.1	79.0	94.8	81
32年 10月	127.8	85.3	75.6	94.0	79
32年 11月	134.5	85.6	74.7	94.0	79
32年 12月	139.5	84.1	73.7	92.0	79
33年 1月	139.8	84.2	70.9	91.0	79

アメリカ景氣指針

重要商品相場指數

重要商品相場指數	
重要商品相場指數	七九・七
重要商品相場指數	八〇・九
重要商品相場指數	八一・六
重要商品相場指數	八一・三
重要商品相場指數	八一・一
重要商品相場指數	八〇・六

電力生産高

アメリカ全國電燈協會発表、二月四日(土)に終る一週間のアメリカ電力生産高は十四億五千五百萬キロワット時であった。これを前週に比べると一千五百萬キロワット時の減少である。

輸送貨車數

アメリカ鐵道協會発表、二月四日(土)を以て終る一週間のアメリカ鐵道貨物輸送貨車數は四十八萬三千車であった。これを前週に比べると一萬一千車の増加である。

自動車販賣高

G.M.社一月中の自動車販賣高は前年同月より三倍半に達した。これは十二月販賣高の約二倍半に達し、昨年同月より三倍半に達した。

株式市況

株式市況は氣配引續き強調。これは最近市場が明に賣過ぎの状態となつてゐるところへ諸會社の通常配當が續々発表されたため、軟派の願が急ぎとなつたため、多くの諸株は鐵道株を筆頭に一ドル乃至四ドル方昂騰した。

株式市況

株式市況	
株式市況	一〇〇
株式市況	一〇〇
株式市況	一〇〇
株式市況	一〇〇

株式市況

株式市況は依然強調で、場外では半パーセントを唱へてゐる。外國爲替市場は週初めドル貨下落に一齊強調を呈したが、やがて平靜に歸つた。

株式市況

株式市況は依然強調で、場外では半パーセントを唱へてゐる。外國爲替市場は週初めドル貨下落に一齊強調を呈したが、やがて平靜に歸つた。

株式市況

株式市況は依然強調で、場外では半パーセントを唱へてゐる。外國爲替市場は週初めドル貨下落に一齊強調を呈したが、やがて平靜に歸つた。

株式市況

株式市況は依然強調で、場外では半パーセントを唱へてゐる。外國爲替市場は週初めドル貨下落に一齊強調を呈したが、やがて平靜に歸つた。

株式市況

株式市況は依然強調で、場外では半パーセントを唱へてゐる。外國爲替市場は週初めドル貨下落に一齊強調を呈したが、やがて平靜に歸つた。

金 融

ロンドン

金 融 市 況
ロンドン二月九日(水)
今週の金融市場は特に九日に至り引締りをみせた。これは株式市場の二週間決済のため多額の資金需要が出た結果である。手形割引市場においては商内が頗る少い。

アメリカ準銀

加盟銀行勘定

ニューヨーク二月六日(月)
二月一日現在、單位百萬ドル
投資並に貸出 一八、七五五 昨年同期
準備預金 一、九四九 一、四〇〇
準備預金 二、八八九 二、二六六
定期預金 五、六四八 五、七四六

本統計はアメリカ重要都市加盟銀行より報告せらるる、毎週水曜日現在の貸借対照表に基づき聯邦準備銀行が作成したものである。

ヒベルニア銀行

取付に遭ふ

ニューヨーク二月六日(月)
ニューヨークにあるヒベルニア銀行(Hibernia Bank and Trust Co.)は前週末取付に遭つたが復興金融會社が救済に乗出し、二千萬ドル融通することになった。これが一時動揺してゐたニューヨークの金融界も漸く落付を示してゐる。因にヒベルニア銀行は資本金二百五十萬ドル、預金約四百五十萬ドルである。

滿洲中央銀行

營業成績良好

新京二月七日(火)
滿洲國中央銀行は二月下旬第一回定時總會を開き昨年七月一日開業以來の營業狀態を報告することとなつたが、同銀行過去八ヶ月の業務は頗る順調を示してゐる。同銀行の舊紙幣の回収は豫定のごとく行はれ、又新國幣發行も一億四千萬圓に及びその流通は月毎に増加の趨勢にある。只圓價低落のため準備金七千萬圓の内圓價による準備保有額に打撃を受け相當の損失を生じた。しかしこの損失額は財政部補償額たる百萬圓限度よりは遙に少額で舊財産の評価により損失は減殺せらるべく表面に現はれた赤字は極く僅少である。かく會黨より提出した銀行利率を引下

為 替

ニューヨーク

為替市況

ニューヨーク二月十一日(土)
本日ニューヨークにおける米日為替は二十一ドル二十五セントで前日と保合。引際の氣配は鈍状である。一方米英為替は八分一方小締つて三ドル四十二セント十六分十五となつた。

ロンドン

為替市況

ロンドン二月九日(水)
ポンドは初め急騰をみせたが、その後政府の抑制で騰勢は阻止せられた。支那及び日本為替は頗る閑散である。

銀行金買入

ロンドン二月八日(水)
今週のロンドン銀塊市況に關しサミュエル・モンタギュー商會は左のごとく報じてゐる。
市況は依然閑散で主なる仕手は支那筋であつた。而して賣物として

銀 塊

ロンドン

銀塊市況

ロンドン二月八日(水)
目下アメリカ産銅界において、荷減少の目的を以て四月一日以降夏銅の生産を全然休止せんとする案が旺に論議せられてゐる。右による産銅休止の結果は銅在荷中より毎月消費量に相當する二萬乃至二萬一千トンが引出されることとなるので、現在總額七十五萬トンと見積られてゐる産銅も秋までには約十二萬五千トン方減少することになるわけである。

政治的要素

銀塊市況と

ロンドン二月九日(水)
ロンドン著名の金銀塊仲買商シヤープス・ウィルキンソン及びビツクスレー・アベル兩商會は本日日報を發表した。兩年報とも例によ

銀塊輸出入額

イギリス一月中の

ロンドン二月十一日(土)
イギリス商務省發表、一月中のイギリス銀塊輸出入額は左の通りである。(單位千オンス)
イギリス商務省發表、一月中のイギリス銀塊輸出入額は左の通りである。(單位千オンス)

金銀塊輸出入額

イギリス

ロンドン二月十日(金)
二月九日迄一週間、單位千磅
輸出
イギリス商務省發表、一月中のイギリス銀塊輸出入額は左の通りである。(單位千オンス)

正貨積出高

ロンドン

ロンドン二月十日(金)
△汽船Moolam號積
カラチへ 銀貨 一五、九〇〇ポンド

砂金鑛發見

遼河上流に

奉天二月六日(月)
黒龍江の砂金、東邊道の金と今や滿洲國はゴールド・ラッシュ時代を現出せんとするが茲に又一つ砂金が發見されたといふ景氣のよい話が傳へられるに至つた。場所は鐵嶺東方約二十支里、遼河上流相家甸といふ部落一帯で、滿洲探金事業調査部では先般來調査中であつたが、その結果果して多量の金が發掘され將來有望といふ打診を下したので、愈々解氷期を待ち採金開始に着手することとなつた。

アメリカ銅輸出會社

有力會社の脱退で瓦壞に瀕す

二月十一日(土)
傳へられるところによるとアメリカン・スマルチング及びフェルリス・ドッチの兩社は今回アメリカ銅輸出會社から脱退した。一方ケネコット、アナコンダ、アメリカン・メタル等の有力會社數社はなほ踏止つてゐるが、しかし銅輸出會社は既にその機能を事實上停止してゐる。何故なれば何れの

金 物

金物市況

ニューヨーク二月八日(水)
製鋼會社の作業率は全能

銅 産 産 休 止 案

アメリカの

ニューヨーク二月七日(火)
カ鐵鋼協會發表、一月中のアメリカ鐵鋼生産高は左の通りである。

製鋼註文殘高

一月末の

ニューヨーク二月十日(金)
チール會社の製鋼註文殘高は百八十九萬九千トンで、前月に比し六萬九千トンの減少である。

金物市況

ロンドン

ロンドン二月十日(金)
市況は引續き見直し氣勢をしめした。銅 氣配は見直した。これはアメリカの一部銅山が休鑛しつゝあり、且つ日本筋から多量の電銅需要が出たのと消費需要が見直したためである。

對日鐵類輸出高

イギリス一月中の

ロンドン二月十一日(土)
イギリス商務省發表、一月中にイギリスより日本へ輸出した鐵類は左のごとくである。(單位トン)

品名	本年一月	昨年一月
薄板	一、三三三	一、三三三
鐵力	一、三三三	一、三三三
鐵板	一、三三三	一、三三三
鐵力	一、三三三	一、三三三
鐵板	一、三三三	一、三三三
鐵力	一、三三三	一、三三三
鐵板	一、三三三	一、三三三
鐵力	一、三三三	一、三三三
鐵板	一、三三三	一、三三三
鐵力	一、三三三	一、三三三

品名	本年一月	昨年一月
薄板	一、三三三	一、三三三
鐵力	一、三三三	一、三三三
鐵板	一、三三三	一、三三三
鐵力	一、三三三	一、三三三
鐵板	一、三三三	一、三三三
鐵力	一、三三三	一、三三三
鐵板	一、三三三	一、三三三
鐵力	一、三三三	一、三三三
鐵板	一、三三三	一、三三三
鐵力	一、三三三	一、三三三

棉花

ニユーヨーク

今週のニユーヨーク棉花市場は初めニユーヨーク棉花のヒールニ銀行取付で落付に乏しかつたがその後同行の危機切掛けに伴ひ空賣りの買理めが續出した。また綿布の需要が見直したと、並に新農村救済法案の評判が良いことも買物を刺激してゐる。

一方産地の形勢をみると天候は最近悪く、準備耕作及び棉の出廻りを妨げてゐる。しかし南部十三州における一月中の肥料賣行きは昨年同期より二割方多い。又気温低下のために西部産地においては冬籠り中のポール・ウィゲルは大部分死滅するに至るものと見る向もある。而して各方面よりの情報によれば新棉反別は増加を示す模様である。しかしながら市場の前

減産案提出

ワシントン二月七日(火) 南カロライナ州選出の上院議員スミス氏は本日一九三三年度のアメリカ棉花産額を三百五十萬俵方減少すべしとする法案を上院に提出した。

スミス氏提出の新棉花減産案の内容は左のごとくである。

一、現在聯邦農務局その他政府諸機關の手にある合計約三百五十萬俵の古棉を全部集中、プールすること。

一、棉作者に對し新棉の收穫量を一定量減らすことを條件に右プールより同量の古棉を買受ける權利を與へること。

一、即ち棉作者に現在の市價で古棉を買入れ(但し現金は支出しない)、八月十五日以後にこれ

リヴァプール

リヴァプール二月十一日(土) 現物の需要は見直し取引出來高も成りの量に上つた。定期市場ではニユーヨークからの好情報を入れて當業者は稍や樂觀的となつてゐる。尤もこの強氣配はアメリカの好情報よりは寧ろ仕手關係により多く歸因してゐたやうである。即ち目下の仕手關係は買物があるといふよりは寧ろ賣物が皆無といつた方がより適切な状態となつてゐるのである。而して買物としては絶えず少量の買物が出て居り、又ボンベイ筋、大陸筋からも時々若干の買物が出てゐるに過ぎぬ。

紡績棉花引取高

リヴァプール二月六日(月)	
一月中のイギリス紡績棉花引取高は左の通りである。(單位千俵)	
前年	八月
一月	二、三
二月	二、二
三月	二、二
四月	二、二
五月	二、二
六月	二、二
七月	二、二
八月	二、二

ボンベイ

ボンベイ二月十一日(土) 本週の出廻り最盛期接近と共に市況は漸次その出廻り如何に支配され出した。相場は底値に達すると下流の氣配を示してゐた。しかし外國市場における最近の相場見直しには何等影響されて居らず米棉との値開きは漸次擴大氣勢にあるが、これは寧ろ歓迎すべき傾向とみられてゐる。プローチの先物に比較して現物のベシスが安いので繋賣りは終始大量出た。輸出引合ひが更に一段と増大するまでは右の繋賣りは市場の壓迫となるであらう。

外國紡績筋は急場の必需品以外餘り買氣を示して居らぬ。一方イ

各埠頭棉花消費高

十二月中の世界

ニユーヨーク二月六日(月)	
前年	一月
一月	一、一
二月	一、一
三月	一、一
四月	一、一
五月	一、一
六月	一、一
七月	一、一
八月	一、一
九月	一、一
十月	一、一
十一月	一、一
十二月	一、一

綿糸布市況

マンチエスター二月八日(水) 今週のマンチエスター綿糸布市況は綿布、綿糸とも買手は大部分原棉相場の安定を待つて引續き見送りの態度を採つて居り、商談は依然渺々しくない。

マンチエスター 二月十一日(土)

△綿布 原棉の下げ足は幾分阻止されてゐるが買手は依然手控へ氣味である。インド筋は目下極少量の取引を行つてゐるに過ぎず支那筋との取引も亦極めて閑散である。しかし近東筋は普通イタリー筋が買付ける品種に對して引合ひを出してゐる。この外には大陸筋が上等綿布に若干需要を出して居り、又自治領筋が引續き買物を出

對日紡機輸出高

イギリス一月中の

イギリス一月中の	
前年	一月
一月	一、一
二月	一、一
三月	一、一
四月	一、一
五月	一、一
六月	一、一
七月	一、一
八月	一、一
九月	一、一
十月	一、一
十一月	一、一
十二月	一、一

日本品の競争による

ロンドン二月八日(水) 八日のイギリス下院において保守黨議員スミス氏はランカシア綿製品の輸出減少に關し、政府の注意を喚起し政府が綿業援助の政策を講ずべきことを要求すとの動議を提出し討論が行はれた。氏は説明して曰く

ランカシア綿業に對する日本品の競争は激甚で、その影響は甚大なるものがある。イギリスはインド茶に對し特惠關稅を賦與してゐる事實に鑑み、インドはランカシア綿製品に對する過大なる輸入税を低減すべきである。次いで労働黨議員クリプス氏は政府に對しランカシア綿業の國營化を勧告し保守黨議員モリス氏は『ランカシア綿業が依然不況を重ねてゐるのは主として日本品の競争によるものである。政府は須らくインド棉花の使用を激勵

ランカシア綿業の打撃

すべきである。かくすればその代償としてインドは日本品よりも更に多くのランカシア綿製品を輸入することを保障するに至るであらうと信ずる。

最後に商務省貿易次官コルヴィル氏はランカシア綿業保護のため凡ゆる手段を講ずる旨を言明し、右動議は可決された。

生糸

ニユーヨーク二月九日(木) 今週のニユーヨーク生糸市況は稍や落付を示したが、しかし商内は殆ど出来なかつた。これは廣幅絹布工場が大々的減産を行つてゐるためである。一月中の絹布生産高は比較的少なかつたに拘らず、最近の裁縫業者の罷業と一般絹製品需要減退により、滞荷は漸次増加し、絹織業者はこの際市場の需給を調整するため減産を餘儀なくされてゐる。

定期生糸は閑散。レリオン糸の需要は稍や減退を示してゐる。

日本生糸及絹織物輸入高

ニユーヨーク二月十一日(土)

ニユーヨーク二月十一日(土)	
前年	一月
一月	一、一
二月	一、一
三月	一、一
四月	一、一
五月	一、一
六月	一、一
七月	一、一
八月	一、一
九月	一、一
十月	一、一
十一月	一、一
十二月	一、一

油 脂

上海生糸相場

二月六日(月)

機械糸白各中

同 普通格 七〇兩

同 黃十四中象 七〇兩

同 七里糸十四 七〇兩

中藍龍飛馬 七〇兩

柞蠶糸 七〇兩

亞麻仁輸出餘力

二月六日(月) アルゼンチン農務省は二月六日亞麻仁輸出可能量を九十九萬五千トンと發表した。これは昨年同月に比して六十二萬六千トンの減少である。

綿糸布輸出高

イギリス商務省發表、一月中のイギリス綿糸布輸出高は左のごとくである。

イギリス一月中の	
前年	一月
一月	一、一
二月	一、一
三月	一、一
四月	一、一
五月	一、一
六月	一、一
七月	一、一
八月	一、一
九月	一、一
十月	一、一
十一月	一、一
十二月	一、一

ボムベイ

綿糸布相場

二月十一日(土)

晒金巾一五〇〇

番ライプマン 三留比二分一

粗布三〇ヤード龍 四留比五分五

二〇手綿糸 七アンナ

五アンナ八分五

リオン生糸相場

二月七日(火)

リオン生糸相場	
前年	一月
一月	一、一
二月	一、一
三月	一、一
四月	一、一
五月	一、一
六月	一、一
七月	一、一
八月	一、一
九月	一、一
十月	一、一
十一月	一、一
十二月	一、一

油 脂

ロンドン

ロンドン二月十一日(土)

△亞麻仁 取引頗る閑散。

△亞麻仁油 買氣は少量に局限されてゐた。

△菜種 氣配頗る鈍狀。

△滿洲大豆 週初め取引不活潑であつたが、その後需要は幾分見直した。

油 脂

二月六日(月)

△大豆油 市況は前週と變らず取引不活潑。

△滿洲大豆一月産地積品 六磅七志二分一

二月七日(火) 六磅七志二分一

二月七日(火) 賣手 六磅七志二分一

二月七日(火) 賣手 六磅七志二分一

二月七日(火) 賣手 六磅七志二分一

二月七日(火) 賣手 六磅七志二分一

油 脂

二月六日(月)

△大豆油 市況は前週と變らず取引不活潑。

△滿洲大豆一月産地積品 六磅七志二分一

二月七日(火) 六磅七志二分一

二月七日(火) 賣手 六磅七志二分一

二月七日(火) 賣手 六磅七志二分一

二月七日(火) 賣手 六磅七志二分一

二月七日(火) 賣手 六磅七志二分一

サウエートに又復 新油田発見

モスクワ二月十一日(土)
トルクメン共和国ネフテダハ地方に最近素晴らしい油田が発見され目下盛に湧出し、その高さ約七十五メートルに及び、産油量は既に十萬トンに達したが、聯邦政府は今年中に同油田に二十ヶの探油装置を新設する計畫である。専門家ガブキン氏は「ネフテダハ油田は近き将来においてサウエート聯邦唯一の大油田とならう」と折紙を付けてゐる。

砂糖

砂糖市況

▲強調▼ 本日のニューヨーク定期砂糖市場は引續き強調で、相場は二乃至四ポイント方騰した。これはロンドン市場が強調を呈したのと一般にニューヨーク相場が割安であることとみられるに至つたためである。
▲急騰▼ 本日のニューヨーク定期砂糖市場は強調活潑で相場は六七ポイント方急騰を演じた。これは左の原因による。
一、空賣筋の買理め及びウォール

街筋の買物が出たこと。
一、現物市場強り。
一、ニューヨークの政情不安。
ニユーヨーク二月十日(金)
△粗糖 市況は稍や活潑になり相場も引締つて来た。これはロンドン市場が強調を呈したためである。今週の市中賣出高はポルトリ糖三萬六千袋、フイリッピン糖四十三萬袋、合計四十六萬六千袋でニューヨーク手持筋はニューヨークでは餘り賣らない。これは海外市場が高いためである。一方新糖の出廻りは稍や増加したが、大して賣物も出ない。手持筋は相場が上つた場合の外賣らうとしない。しかしながら需要は週末に至つて稍や閑散になり底意も稍や頭重い。△精製糖 需要は當座物に限られてゐる。會社の賣り値は三セント九〇で引續き保合。

砂糖市況

▲強調▼ 本日のニューヨーク定期砂糖市場は引續き強調で、相場は二乃至四ポイント方騰した。これはロンドン市場が強調を呈したのと一般にニューヨーク相場が割安であることとみられるに至つたためである。
▲急騰▼ 本日のニューヨーク定期砂糖市場は強調活潑で相場は六七ポイント方急騰を演じた。これは左の原因による。
一、空賣筋の買理め及びウォール

△定期粗糖 取引出来高は大量に上つた。尤も取引は週末近くには稍や減退し若干の利喰賣り現はれ週初めの値上りは幾分帳消しとなつた。しかしそれでも相場は前週に比べると四ペンス半乃至三ペンス四分ノ三も高い。

イギリス一月中の砂糖消費高

イギリス商務省は一月中の同國砂糖消費高を左のごとく發表した(單位トン)
粗糖 一八、四〇一
精製糖 一、七五二
合計 二〇、一五三
一九二九年一月 一五、五三三
三〇年同 二六、六四〇
三一年同 二四、六四〇
三二年同 二七、九〇〇
三三年同 二五、三三三

砂糖市況

今週のロンドン砂糖市場は各方面に亘つて取引頗る活況を呈した。これは主として品がすれとなつてゐる手持ちを補充するため買物が殺到したからである。
△粗糖 氣配は頗る強りである。尤も主として期近物に對する大量の取引が一巡すると市況は稍や閑散となつた。
△精製糖 イギリス精製糖會社は賣り値を三ペンス方引上げた。

甘蔗糖最終豫想

カルカッタ二月九日(木)
インド政府は一九三二—三三年度の甘蔗糖最終豫想を左のごとく發表した。
別別
砂糖生産高 三、三〇〇、〇〇〇
反別(千生産高) 三、三〇〇、〇〇〇
準備考 二、五二五
一九三二—三三年 三、二八八

ジャワ糖 輸出値段引上げ

スラバヤ二月九日(木)
蘭印砂糖販賣組合は本日昨年産白双三萬九千六百トンを五盾七五で賣約したが、ボンベイ、カラチ、コロンボ向けに對しては目下五十五セント(從來は六十二セント)の割戻をしてゐる。

蘭印砂糖販賣組合 昨年産糖賣約

二月六日(月) 二、〇〇〇トン五盾五
二月六日(月) 二、〇〇〇トン五盾五
二月六日(月) 二、〇〇〇トン五盾五
二月六日(月) 二、〇〇〇トン五盾五
二月六日(月) 二、〇〇〇トン五盾五

小麥

▲取引活況▼ 本日のシカゴ小麥市場は後場に至り空賣りの買理めに取引活況を呈し、相場は一セント八分ノ三乃至一セント半方急騰した。これは六日夜氣温が零度以下に低下すべしとの豫報が發表さ

れ、この結果多小麥作柄悪化が豫想されるにいたつたためである。シカゴ二月十日(金)
▲強調▼ 本日のシカゴ小麥市場は強調を呈し相場は四分ノ一乃至八分ノ三セント方昂騰した。これは左の原因による。
一、ウイニベグよりの入報が輸出需要増加を傳へたこと。
一、アメリカ多小麥の作柄不良。
一、アルゼンチン政府が世界の四大小麥輸出に對し積付反別減少を正式に提議したとのパリー入電があつたこと。
又上院農業委員會が反別割當法案の適用を棉花及び小麥に制限する案を採擇したことも注意を惹いた。

小麥輸出餘力

アルゼンチン農務省は二月六日小麥輸出可能量を三百五十八萬三千トンと發表した。これを昨年同と比較すると二十四萬五千トンの増加である。
△備考
一昨年二月初 三、九四〇、〇〇〇トン
昨年同 三、三六〇、〇〇〇トン
本年同 三、五三〇、〇〇〇トン

小麥市況

▲強調▼ 本日のシカゴ小麥市場は後場に至り空賣りの買理めに取引活況を呈し、相場は一セント八分ノ三乃至一セント半方急騰した。これは六日夜氣温が零度以下に低下すべしとの豫報が發表さ

海峽植民地一月末

シカゴ二月十日(金)
一月末における海峽植民地の商人ゴム手持ちは三萬六千七百七トンの増加である。なほこの中には濕潤重量によつたものもあるものでこれを全部乾燥重量に換算すると二萬九千七百三十五トンとなる。
△備考(單位トン)

ゴム在荷高

シカゴ二月十日(金)
一月末における海峽植民地の商人ゴム手持ちは三萬六千七百七トンの増加である。なほこの中には濕潤重量によつたものもあるものでこれを全部乾燥重量に換算すると二萬九千七百三十五トンとなる。
△備考(單位トン)

小麥市況

▲強調▼ 本日のシカゴ小麥市場は後場に至り空賣りの買理めに取引活況を呈し、相場は一セント八分ノ三乃至一セント半方急騰した。これは六日夜氣温が零度以下に低下すべしとの豫報が發表さ

船

▲強調▼ 本日のシカゴ小麥市場は後場に至り空賣りの買理めに取引活況を呈し、相場は一セント八分ノ三乃至一セント半方急騰した。これは六日夜氣温が零度以下に低下すべしとの豫報が發表さ

海運市況

▲強調▼ 本日のシカゴ小麥市場は後場に至り空賣りの買理めに取引活況を呈し、相場は一セント八分ノ三乃至一セント半方急騰した。これは六日夜氣温が零度以下に低下すべしとの豫報が發表さ

船

▲強調▼ 本日のシカゴ小麥市場は後場に至り空賣りの買理めに取引活況を呈し、相場は一セント八分ノ三乃至一セント半方急騰した。これは六日夜氣温が零度以下に低下すべしとの豫報が發表さ

海運市況

▲強調▼ 本日のシカゴ小麥市場は後場に至り空賣りの買理めに取引活況を呈し、相場は一セント八分ノ三乃至一セント半方急騰した。これは六日夜氣温が零度以下に低下すべしとの豫報が發表さ

世界主要港石炭相場

ロンドン 二月五日(日)

世界主要港におけるバンカー・コール相場は下記の通りである。(一トンに付)

港名	炭種	相場	条件
Lisbon	Welsh	27/6	F.O.B.
Gibraltar	"	24/6	ex halk or molo
Malta	"	28/-	F.O.B.
Naples	"	26/-	"
Algiers	"	20/-	"
"	Durham or Aitken	19/-	"
Oran	Welsh	22/6	"
Istanbul	"	29/-	"
Port Said	"	29/6	"
"	Durham or Aitken	26/6	"
Suez	Welsh	47/-	"
Perim & Aden	Best Natal	28/-	"
Bombay (docks)	"	Rs. 16 1/2	Trimmed
Karachi	"	15 1/2	"
Colombo	"	27/6	"
Calucutta	Selected Bengal	Rs. 12 1/2	(exLighter)
"	Ranigunge	10 1/2	"
"	Jheria	13 1/2	"
Singapore	Miike Lump	21/-	Trimmed ex hulk or Collier or if Lightered in Roads
Mauritius	S. African	42/6	F. O. B.
St. Michaels, Azores	Welsh	38/6	Trimmed
Fayal	"	38/6	"
Madeira	"	30/-	F. A. S.
Teneriffe	"	30/6	"
Las Palmas	"	30/6	"
St. Vincent, C.V.	"	33/-	"
Bermuda	American	\$ 13.00	F. O. B.
Pernambuco (inside)	Welsh	46/6	"
Bahia	"	51/6	"
Santos	"	44/-	"
Rio de Janeiro	"	41/5	"
Montevideo (inside)	"	37/-	"
Port La Plata	"	37/-	"
Buenos Aires	"	37/-	"
Rosario	"	39/6	"
Bahia Blanca	"	41/-	"
Coronel	Chilean	29/-	Trimmed
Newcastle, N. S. W.	Abermain or Seaham Scd.	20/-	F. O. B. at Cranes
Sydney, N. S. W.	Southern Scd.	31/6	Trimmed
Port Kembla	"	20/9	F. O. B. ex chutes at Jetty
Melbourne	Newcastle or Southern coal at Suppliers' option	37/3	on ships rails alongside hnlk in river
Adelaide	"	43/-	"
Albany	"	45/3	"
Fremantle	"	45/3	"
Capetown(docks)	Witbank Scd.	18/3	Trimmed
Port Natal (Wharf)	Best Natal	18/8	F. A. S.
Lourenco Marques (Wharf)	Witbank Scd.	27/11	Trimmed
Beira	"	60/-	"
Walvis Bay	"	65/-	"
Quebec	Canadian	\$ 8.00	Trimmed at Suppliers' dock
Montreal	"	" 7.00	Trimmed in Harbour
North Sydney, C. B.	"	" 5.50	Trimmed ex Pier
Sydney C. B.	"	" 5.50	"
New York	C. M. G. Pennsylvanian	4.55	F. A. S.
Philadelphia	"	4.62	Trimmed
Baltimore	"	4.62	"
Newport News Va.	C.M.G. Pocahontas &/or New River Run of mine	" 3.90	At Chutes
Savannah	Stonoga	" 5.82	Trimmed ex Lighters
Comox (Union Bay)	Comox Steam	" 5.50	F. O. B. extips
Seattle	New Black Diamond	" 6.25	F.O.B. at Suppliers' Marine bunkers
Tacoma	"	" 6.25	F.O.B. at N. P. Rly Marine bunkers
Vancouver	Comox Steam	" 6.40	F.O.B. orer 300 tons
Portland, Or.	New Black Diamond	" 8.00	Trimmed ex bunkers tips coal dock. 50¢ per ton extra for quantities under 500 tons

(昭和八年二月五日—十一日發信)

東京株式長期清算取引相場

(單位・大引錢)

Table with columns for shipping companies (郵船, 同新, 商船, 東京電燈, 富士紡, 同新, 鐘紡) and dates from Feb 6 to Feb 11.

Table with columns for various commodities (鐘紡新, 日清紡, 同新, 東洋紡, 同新, 片倉製絲, 大日本麥酒) and dates from Feb 6 to Feb 11.

Table with columns for commodities (大日麥酒新, 麥酒鑛泉, 同新, 日魯漁業, 同新, 大日製糖, 同新) and dates from Feb 6 to Feb 11.

Table with columns for commodities (臺灣製糖, 同新, 新高製糖, 同新, 帝國製糖, 同新, 明治製糖, 同新) and dates from Feb 6 to Feb 11.

Table with columns for commodities (沖繩製糖, 大連信新, 橫濱取引, 東京米商, 同新, 大株新, 大連株商, 東京株式) and dates from Feb 6 to Feb 11.

Table with columns for various commodities (東株新, 日本產業, 日本石油, 同新, 南滿鐵道, 同新, 乘合自動, 興銀, 東拓, 秋田木材, 東京瓦斯, 鬼怒川電, 東信電氣, 北海道電, 東邦電力, 大同電力, 同新, 日本電力, 同新, 日活, 松竹キネ, 帝國火藥, 熱帶產業, 品川白煉) and dates from Feb 6 to Feb 11.

Table with columns for commodities (日本產業, 日本石油, 同新, 南滿鐵道, 同新, 乘合自動, 興銀, 東拓, 秋田木材, 東京瓦斯, 鬼怒川電, 東信電氣, 北海道電, 東邦電力, 大同電力, 同新, 日本電力, 同新, 日活, 松竹キネ, 帝國火藥, 熱帶產業, 品川白煉) and dates from Feb 6 to Feb 11.

Table with columns for commodities (王子製紙, 同新, 帝國製麻, 同新, 大日本水, 三越, 同新, 日清製粉, 同新, 出來高, 短期, 新東株, 鐘紡) and dates from Feb 6 to Feb 11.

Table with columns for commodities (新鐘紡, 新日糖, 明糖, 新郵船, 新麥酒, 新淺野) and dates from Feb 6 to Feb 11.

Table with columns for commodities (日本產業, 日本石油, 新南滿, 東京電燈, 新富士紙, 王子製紙, 出來高) and dates from Feb 6 to Feb 11.

證	日	スチール株 (百株)				アパコ				ゼネラル				ラジオ				モンロー				鐵道株				工業株				諸株				株			
		寄付	高値	安値	大引	50株	10株	10株	10株	10株	10株	10株	10株	10株	10株	10株	10株	10株	10株	10株	10株	10株	10株	10株	10株	10株	10株	10株	10株	10株	10株						
2月 6日(月)	ニ	26¼	27	26	26¾	6¾	12½	4¾	12¾	27.90	58.07	75	98.60	97.40	—	87.30	99.85	—	—	—	—	—	—	—	—	—	—	—	—	—	—						
7日(火)	ヨ	27	27½	26½	27½	6¾	13	4¾	13	28.05	58.38	75	98.35	97.10	86.85	86.70	—	—	—	—	—	—	—	—	—	—	—	—	—	—	—						
8日(水)	ー	27¾	27¾	27	27¾	7½	13¾	4¾	13¾	28.56	58.87	75	—	97.25	87.05	87.00	—	—	—	—	—	—	—	—	—	—	—	—	—	—	—						
9日(木)	ー	27¾	29¼	27¾	28¾	7½	14	4¾	13¾	29.47	60.09	100	98.55	97.35	87.25	—	—	—	—	—	—	—	—	—	—	—	—	—	—	—	—	—					
10日(金)	ー	28¾	29¼	27¾	27¾	7¾	13¾	4¾	13¾	29.49	59.11	75	98.50	97.10	86.75	86.75	—	—	—	—	—	—	—	—	—	—	—	—	—	—	—	—					
11日(土)	ー	27¾	28¾	27¾	28¾	7¾	13¾	4¾	13¾	29.40	59.43	50	休	—	—	—	—	—	—	—	—	—	—	—	—	—	—	—	—	—	—	—					

券	日	日本公社債 (百ドルに付)												債買出率高																		
		日六分半	同五分半	東京市五分半	横濱市六分	東拓五分半	同六分	東電五分半	大同七分	同六分半	東邦七分	宇治川七分	日本六分半	東電六分半	臺灣五分半	六分半	五分半															
2月 6日(月)	ニ	58	47½	43¾	48¾	39¾	42¾	39¾	41	—	—	—	—	—	—	—	—	—	—	—	—	—	—	—	—	—	—	—	—	—	—	—
7日(火)	ヨ	58	47½	42	48¾	39¾	42¾	40	41	—	—	—	—	—	—	—	—	—	—	—	—	—	—	—	—	—	—	—	—	—	—	—
8日(水)	ー	58¾	47¾	42½	48¾	40¾	42	38¾	—	34¾	51	—	—	—	—	—	—	—	—	—	—	—	—	—	—	—	—	—	—	—	—	—
9日(木)	ー	58¾	47¾	—	47	41¾	43¾	40	43¾	36	51	—	—	—	—	—	—	—	—	—	—	—	—	—	—	—	—	—	—	—	—	—
10日(金)	ー	58	47¾	43¾	47¾	40¾	44¾	40¾	—	—	—	—	—	—	—	—	—	—	—	—	—	—	—	—	—	—	—	—	—	—	—	—
11日(土)	ー	57	47	42¾	—	41¾	44¾	40	—	36¾	—	—	—	—	—	—	—	—	—	—	—	—	—	—	—	—	—	—	—	—	—	—

場	日	日本公社債 (百ポンドに付)												債買出率高																				
		第一四分	同四分	第三四分	同四分	五分	六分	五分半	東京五分	同五分	電五分	東五分	大五分	元四分	滿四分	滿五分	東五分	興五分	銀五分															
2月 6日(月)	ロ	50	49½	61	69	77	80	53½	59½	64	81	59½	64½	95	—	—	—	—	—	—	—	—	—	—	—	—	—	—	—	—	—	—	—	—
7日(火)	ン	49½	49	60½	68½	76¾	80	53½	59	62½	81	59½	64½	95	—	—	—	—	—	—	—	—	—	—	—	—	—	—	—	—	—	—	—	—
8日(水)	ン	50	49¾	60½	69½	77	80	53½	59	62½	81	60	64½	95	—	—	—	—	—	—	—	—	—	—	—	—	—	—	—	—	—	—	—	—
9日(木)	ン	51	50¾	61¼	70	77½	80	53½	60	62½	83	60	64½	95	—	—	—	—	—	—	—	—	—	—	—	—	—	—	—	—	—	—	—	—
10日(金)	ン	50½	50	61	69¾	77¾	80	53½	60	62½	83	60½	64½	96	—	—	—	—	—	—	—	—	—	—	—	—	—	—	—	—	—	—	—	—
11日(土)	ン	50½	50	61½	69¾	77¾	80	53½	60	62½	84½	60½	64½	96	—	—	—	—	—	—	—	—	—	—	—	—	—	—	—	—	—	—	—	—

金	日	一渡銀行引受手形割引率				三ヶ月手形割引率	コール歩合			手形割引率		
		30日	60日	90日	空日拂		無条件	普通物	紡績	商業	擔保附	
2月 6日(月)	ニ	1	0¾	0¾	0¾	0%	0.80-0.90	0.80-0.90	0.80-0.90	1.05-1.20	1.10-1.70	1.40-1.80
7日(火)	ヨ	1	0¾	0¾	0¾	0%	0.80-0.90	0.80-0.90	0.80-0.90	1.05-1.20	1.10-1.70	1.40-1.80
8日(水)	ー	1	0¾	0¾	0¾	0%	0.80-0.90	0.80-0.90	0.80-0.90	1.05-1.20	1.10-1.70	1.40-1.80
9日(木)	ー	1	0¾	0¾	0¾	0%	0.75-0.90	0.75-0.90	0.75-0.90	1.05-1.20	1.10-1.70	1.40-1.80
10日(金)	ー	1	0½	0½	0½	0%	0.70-0.90	0.75-0.90	0.75-0.90	1.05-1.20	1.10-1.70	1.40-1.80
11日(土)	ー	休	—	—	—	0%	休	—	—	—	—	—

利	日	コール歩合						手形割引率			銀塊相場		銀塊相場		巨海金塊	金銀交易
		空日拂	無条件	月越物	六十日物	商業	紡績	現物	先物	公表相場	出来値	片	片	兩		
2月 6日(月)	大	0.80-0.90	0.80-0.90	0.80-1.20	0.80-1.20	1.20-1.70	0.80-1.20	16%	16%	27%	26%	792.3	792.3	—	—	
7日(火)	阪	0.70-0.90	0.75-0.90	0.80-1.20	0.80-1.20	1.20-1.70	0.80-1.20	16%	16%	25%	25%	796.3	796.3	—	—	
8日(水)	中	0.70-0.90	0.70-0.90	0.80-1.20	0.80-1.20	1.20-1.70	0.80-1.20	16%	16%	25%	26	797.1	797.1	—	—	
9日(木)	金	0.70-0.90	0.70-0.90	0.75-1.20	0.80-1.20	1.20-1.70	0.80-1.20	16%	16%	25%	25%	800.5	800.5	—	—	
10日(金)	利	0.70-0.90	0.70-0.90	0.75-1.20	0.80-1.20	1.20-1.70	0.80-1.20	16%	16%	25%	25%	803.5	803.5	—	—	
11日(土)	場	休	—	—	—	—	—	16%	16%	25%	25%	804.4	804.4	—	—	

外	日	電信為替銀行賣										電信為替銀行買 (△印名目)			電信為替銀行買		
		ロンドン	日本	上海	香港	オランダ	ドイツ	イタリア	スイス	ブラジル	カナダ	ロンドン	日本	ニューヨーク	ロンドン	日本	ニューヨーク
2月 6日(月)	ニ	3.43%	21.43	28%	3.90%	40.20	23.78%	5.11%	19.30%	7.50	15%	1.6%	82¾	387¾	2.34%	39%	186½
7日(火)	ヨ	3.42%	21.31	28%	3.90%	40.19	23.78	5.11%	19.29%	7.50	15%	1.6%	83	384¾	2.34%	39%	185
8日(水)	ー	3.42%	21.31	28%	3.90%	40.18¾	23.77%	5.11%	19.29%	7.50	16	1.6%	82½	385½	2.34%	39%	185½
9日(木)	ー	3.42%	21.31	28%	3.90%	40.18	23.77	5.11%	19.29%	7.50	16%	1.6%	82½	385½	休	—	—
10日(金)	ー	3.42%	21.25	28%	3.90%	40.15¾	23.77	5.11%	19.30	7.50	16%	1.6%	82¾	384¾	2.34%	39%	185½
11日(土)	ー	3.42%	21.25	28	3.90%	40.14½	23.77%	5.11%	19.30%	7.50	16%	1.6%	82¾	385	2.34%	39%	185½

為	日	電信為替銀行賣 (△印名目)						電信為替銀行買 (一磅に付)						シドニー
		アメリカ	上海	香港	日本	同市場	パリ	ベルリン	アムステルダム	プラッセル	マドリッド	ミラン	ベルン	
2月 6日(月)	ロ	3.43%	1.8¾	1.6%	1.3%	1.3	88.03	14.46	8.55	24.70	41.90	67.37	17.81	25
7日(火)	ン	3.42%	1.8	1.6%	1.3%	1.3	87.75	14.41	8.53	24.63	41.78	67.03	17.75	25
8日(水)	ン	3.42%	1.8¾	1.6%	1.3%	1.3	87.82	14.42	8.53	24.64	41.76	67.00	17.75	25
9日(木)	ン	3.43	1.8	1.6%	1.3%	1.3	87.76	14.43	8.54	24.63	41.78	67.09	17.76	25
10日(金)	ン	3.42%	1.7%	1.6%	1.3%	1.3	87.75	14.43	8.54	24.63	41.74	67.09	17.76	25
11日(土)	ン	3.42%	1.7¾	1.6%	1.3%	1.3	87.79	14.42	8.54	24.63	41.78	67.09	17.76	25

為	日	電信為替銀行賣				電信為替銀行買				電信為替銀行賣				電信為替銀行買			
		ロンドン	日本	上海	香港	ロンドン	日本	上海	香港	ロンドン	日本	上海	香港	ロンドン	日本	上海	香港
2月 6日(月)	巨	1.8	75½	74¾	28¾	1.3%	77%	△ 103¾	22%	8.47%	249½	53%	82½	83	83	82¾	82¾
7日(火)	海	1.7%	76	75½	28%	1.3%	77%	△ 102¾	21%	8.57%	249½	53%	83	83	82¾	82¾	82¾
8日(水)	海	1.7%	75¾	75¾	28%	1.3%	77%	△ 102	21%	8.55%	249½	53%	82¾	83	82¾	82¾	82¾
9日(木)	海	1.7%	76	75½	28%	1.3%	77%	△ 102	21%	8.55%	249½	53%	82¾	83	82¾	82¾	82¾
10日(金)	海	1.7%	76	75½	28	1.3%	77%	△ 101½	21%	8.56%	249½	53%	82¾	83	82¾	82¾	82¾
11日(土)	海	1.7%	76	75½	27%	1.3%	77%	△ 101½	21%	8.56%	249½	53%	82¾	83	82¾	82¾	82¾

為	日	東京				大阪				横濱				神戶				對英為替
		賣手	買手	賣手	買手	賣手	買手	賣手	買手	賣手	買手	賣手	買手	賣手	買手			
2月 6日(月)	對	21¾	21%	21¾	21													

金物

Table with columns for gold prices (金), silver prices (銀), and exchange rates (匯率). Includes sub-sections for London (ロンドン) and New York (ニューヨーク).

相場

Table of market prices (相場) for various commodities like iron (鉄), steel (鋼), and other metals.

棉

Table of cotton prices (棉) for different grades and origins, including New York (ニューヨーク) and London (ロンドン).

花相

Table of flower market prices (花相) for various types of cotton and other fibers.

米

Table of rice prices (米) for different varieties and origins, including Osaka (大阪).

糸

Table of thread prices (糸) for various types of cotton and silk threads.

生

Table of raw material prices (生) for various types of cotton and wool.

糸

Table of thread prices (糸) for various types of cotton and silk threads.

絹

Table of silk prices (絹) for various types of silk threads.

砂糖	2月 6日(月) 7日(火) 8日(水) 9日(木) 10日(金) 11日(土)	ニ ユ ー ヨ ー ク	市中出来値 キユーバ 2月積	定期 (一封度)						取引出来高 (単位トン)	ロ ン ド ン	粗糖(甘蔗糖96% c.i.f.) 買手値(ロンドン又はリヴァプール)			ス ラ バ ヤ	轉賣市場最高買値(白双百基瓦建)				
			買手 0%	3月限	5月限	7月限	9月限	12月限	1月限	3月限		5月限	8月限	直渡		2月渡	3月渡	4月渡	5月渡	
			同 0%	仙	仙	仙	仙	仙	仙	志片		志片	志片	肩		肩	肩	肩	肩	
			同 0%	0.69	0.71	0.75	0.80	0.84	0.85	4.09%		5.00%	5.03%	5.75		5.75	5.75	5.80	5.80	
			同 0%	0.72	0.75	0.78	0.82	0.87	0.88	4.11%		5.03	5.05%	5.75		5.75	5.75	5.80	5.80	
			同 0%	0.73	0.76	0.79	0.83	0.88	0.90	5.02		5.04%	5.07%	5.80		5.80	5.50	5.85	5.85	
			賣手 0%	0.71	0.74	0.78	0.82	0.86	0.87	5.01		5.03%	5.06%	5.80		5.80	5.80	5.85	5.85	
買手 0%	0.72	0.76	0.79	0.83	0.87	0.88	5.01%	5.03%	5.06%	5.80	5.80	5.80	5.85	5.85						
同 0%	0.79	0.82	0.86	0.89	0.94	0.95	2,800	5.01%	5.04	5.07	5.80	5.80	5.80	5.85	5.85					

相場	2月 6日(月) 7日(火) 8日(水) 9日(木) 10日(金) 11日(土)	東 京	分置糖保税品(百斤建)						大 阪	分置糖保税品(百斤建)						麻 袋 相 場	カ ル カ ツ タ	本船直渡(百枚建)	ヘ シ ア ン	シ ユ ー ト △印名目		
			2月限	3月限	4月限	5月限	6月限	7月限		2月限	3月限	4月限	5月限	6月限	7月限						直渡	4月渡
			仙	仙	仙	仙	仙	仙		仙	仙	仙	仙	仙	仙						留比	留比
			13.25	—	11.55	—	11.72	11.59		—	—	11.56	11.65	11.73	11.56						22%	25%
			—	—	11.55	—	11.69	11.57		13.44	—	11.63	11.70	11.79	11.60						22%	25%
			—	—	11.68	11.81	11.60	—		—	11.55	11.65	11.75	11.58	22%						25%	
			13.21	—	—	—	11.87	11.68		13.39	—	—	11.80	11.87	11.69						22%	25%
—	—	11.62	11.71	11.80	11.62	13.35	—	—	11.66	11.69	11.77	11.62	22%	25%								
休	—	—	—	—	—	休	—	—	—	—	—	22%	25%									

油脂相場	2月 6日(月) 7日(火) 8日(水) 9日(木) 10日(金) 11日(土)	ニ ユ ー ヨ ー ク	棉實油(一封度)		現物、關稅済(亞麻仁油及菜種油は一ガロン、其他一封度に付)						ロ ン ド ン	亞麻仁油、ロンドン渡 112封度		ト リ ヤ 菜 種 油 c.i.f. ロ ン ド ン、 2、3 月 積		
			3月限	5月限	2月 8日(水)							2.4月限	5.8月限		11.2封度	2.3月積
			仙	仙	大豆油(煎製、太平洋 岸タンク渡)	4仙	志	志	賣手 15%	賣手 17%		賣手 8%	賣手 11%			
			3.63	3.75	亞麻仁油(煎製、紐 西蘭タンク渡)	46仙	落花生油(東洋品 煎製同)	8仙	同 15%	同 17%		同 8%	同 10%			
			3.63	3.76	菜種油(精製、樺人 紐西蘭渡)	35仙	椰子油(セイロン 煎製同)	2仙%	同 15%	同 17%		同 8%	同 10%			
			3.69	3.82	棉實油(同上)	3仙%	支那桐油(樺人、太 平洋甲渡)	4仙%	同 15%	同 17%		同 8%	同 10%			
			3.75	3.85	同上(煎製、紐西 蘭タンク渡)	2仙%	荏油(同上)	4仙%	同 15%	同 17%		同 8%	同 11%			
3.70	3.83	—	—	蓖麻子油(第三號樺人 紐西蘭渡)	8仙%	同 15%	同 17%	同 8%	同 11%							
3.75	3.89	休	—	—	—	同 15%	同 17%	同 8%	同 11%							

小麥	2月 6日(月) 7日(火) 8日(水) 9日(木) 10日(金) 11日(土)	シ カ ゴ	一ブツセル建			5月限		取 引 出 來 高	一ブツセル建		ポ ー ト ラ ン ド	一ブツセル建		ウ イ ニ ベ ツ グ	一ブツセル建		
			5月限	7月限	9月限	高値	安値		5月限	7月限		5月限	7月限		5月限	7月限	10月限
			仙	仙	仙	仙	仙		仙	仙		仙	仙		仙	仙	仙
			47%	48%	49%	48%	46%		45%	45%		45	45%		47%	48%	49%
			47%	48%	49%	48	47%		45%	45%		45	45%		47%	48%	49%
			48%	48%	50	48%	47%		46%	46%		45%	46		48	49	50%
			48	48%	49%	49%	47%		45%	46%		45%	46%		47%	48%	49%
47%	48%	49%	48%	47%	45%	45%	45%	46	47%	48%	49%						
47%	48%	49%	48	47%	45%	46	45%	46	48%	49%	50%						

相場	2月 6日(月) 7日(火) 8日(水) 9日(木) 10日(金) 11日(土)	リ ヴ ア プ ー ル	百封度建				メ ル ボ ル ン (ブ リ ヤ ク ト 品)	本船2 月渡新麥	巨 濤 小 麥 粉	四十九封度建		東 京 期 米	一石建			大 阪 期 米	一石建		
			3月限	5月限	7月限	9月限				2月限	4月限		2月限	3月限	4月限		2月限	3月限	4月限
			片	片	片	片				兩	兩		圓	圓	圓		圓	圓	圓
			51%	55%	55%	56%				1.8.100	1.7.675		23.97	24.43	24.75		23.83	24.25	24.65
			51%	55%	55%	57				1.8.075	1.7.700		23.90	24.29	24.70		23.78	24.19	24.60
			51%	55%	56%	57%				1.8.050	1.7.700		24.27	24.69	25.17		24.19	24.67	24.14
			52%	56%	57	58%				休	—		24.00	24.28	24.74		23.89	24.28	24.63
51%	55%	56%	57%	1.8.150	1.7.725	23.88	24.33	24.69	23.99	24.32	24.78								
50%	55%	55%	57%	1.8.275	1.7.875	休	—	—	休	—	—								

ゴム相場	2月 6日(月) 7日(火) 8日(水) 9日(木) 10日(金) 11日(土)	ロ ン ド ン	シ ー ト (一封度)				ニ ユ ー ヨ ー ク	シ ー ト △印名目		シ ン ガ ポ ー ル	シ ー ト (一封度)		競 賣 相 場 最 高 値
			(現物)		(4,5,6月渡)			現物	4,5,6月		現物	4,5,6月渡	
			買手	賣手	買手	賣手		仙	仙		仙	仙	
			2%	2%	2%	2%		2%	3		6%	6%	
			2%	2%	2%	2%		2%	2%		6%	6%	
			2%	2%	2%	2%		2%	2%		6%	6%	
			2%	2%	2%	2%		2%	3		6%	6%	
2%	2%	2%	2%	2%	3	6%	6%						

滿洲特産物相場	2月 6日(月) 7日(火) 8日(水) 9日(木) 10日(金) 11日(土)	大 連	十四日限、一枚銀建						現 物	大 連	月末限、百斤銀建						現 物						
			現物	2月限	3月限	4月限	5月限	6月限			現物	2月限	3月限	4月限	5月限	6月限		現物	2月限	3月限	4月限	5月限	6月限
			圓	圓	圓	圓	圓	圓			圓	圓	圓	圓	圓	圓		圓	圓	圓	圓	圓	圓
			1.640	1.640	1.645	1.655	1.660	—			1.660	1.650	5.08	5.06	5.12	5.16		5.21	5.24	5.16	5.10		
			1.620	1.620	1.630	1.640	1.645	—			1.650	1.640	5.03	5.02	5.06	5.11		5.15	5.19	5.20	5.13		
			1.625	1.620	1.635	1.645	1.650	—			1.650	1.645	5.02	5.00	5.05	5.09		5.13	5.17	5.18	5.16		
			休	—	—	—	—	—			—	—	休	—	—	—		—	—	—	—		
休	—	—	—	—	—	—	—	休	—	—	—	—	—	—	—								
休	—	—	—	—	—	—	—	休	—	—	—	—	—	—	—								

金融統計	2月 6日(月) 7日(火) 8日(水) 9日(木) 10日(金) 11日(土)	日 本 銀 行 帳 尻	十四日限、百斤銀建				大 連 銀 票 相 場	日本金百圓建		大 連 特 産 賣 買 出 來 高	定期			ハ ル ビ ン 豆 粕 相 場	現 物 百 斤 建 f.o.b. 大 連 2 月 渡		
			現物	2月限	3月限	4月限		5月限	6月限		2月限	2月限	豆油			大豆	豆粕
			圓	圓	圓	圓		圓	圓		圓	圓	百斤			車	千枚
			14.35	—	14.25	—		—	—		96.50	96.70	103			270	80
			14.20	—	—	—		—	—		—	96.95	70			286	93
			14.20	14.20	—	14.10		14.20	—		休	—	35			118	59
			休	—	—	—		—	—		休	—	—			—	—
休	—	—	—	—	—	休	—	—	—	—							
休	—	—	—	—	—	休	—	—	—	—							

金融統計	2月 6日(月) 7日(火) 8日(水) 9日(木) 10日(金) 11日(土)	日 本 銀 行 帳 尻	翌日繰越 (單位千圓)				手 形 交 換 高 (千 圓 位)	東		京		大		阪	
			兌換券發行高	正貨準備	預金	貸出高		交換高	交換尻	交換高	交換尻	交換高	交換尻	交換高	交換尻
			1,096,827	425,068	333,242	681,120		70,060	10,131	52,144	6,473				
			1,071,817	425,068	355,069	680,124		82,924	11,640	60,436	4,829				
			1,050,062	425,068	373,661	679,941		79,376	14,117	48,713	5,578				
			1,039,501	425,068	358,481	678,942		103,088	10,230	43,116	3,680				
			1,030,597	425,068	348,925	677,438		110,419	18,415	51,569	5,819				
休	—	—	—	—	—	—	—								

國際金融・金銀塊及重要商品週統計

(昭和八年二月五日) 十一日改換

アメリカ 通貨及金融状態 (聯邦準備銀行並に關係諸統計による。2月8日現在、單位百萬ドル)

フランス 銀行週報 (2月3日現在、單位百萬フラン)

イギリス 金塊輸出入額 (2月9日迄累計)

アメリカ 棉花統計 (ニューヨーク棉花取引所發表、2月10日迄今季累計、單位千俵)

キューバ 砂糖統計 (ウイレット・グレー商會、2月4日現在、單位トン)

アメリカ 聯邦準備週報 (2月8日現在、單位百萬ドル)

ライヒス 銀行週報 (2月7日現在、單位百萬マルク)

インド政府 通貨週報 (2月7日現在、單位十萬ルピー)

イギリス ゴム統計 (ロンドン・ゴム協會發表、本年一月以降累計、單位トン)

イギリス ゴム統計 (ロンドン・ゴム協會發表、本年一月以降累計、單位トン)

イングランド 銀行週報 (2月8日現在、單位千ポンド)

日本銀行週報 (日本銀行 2月7日發表、單位千圓)

上海銀在荷高 (2月10日現在)

エジプト 棉花統計 (アレキサンドリア棉花取引所發表、2月9日迄今季累計、單位千カント)

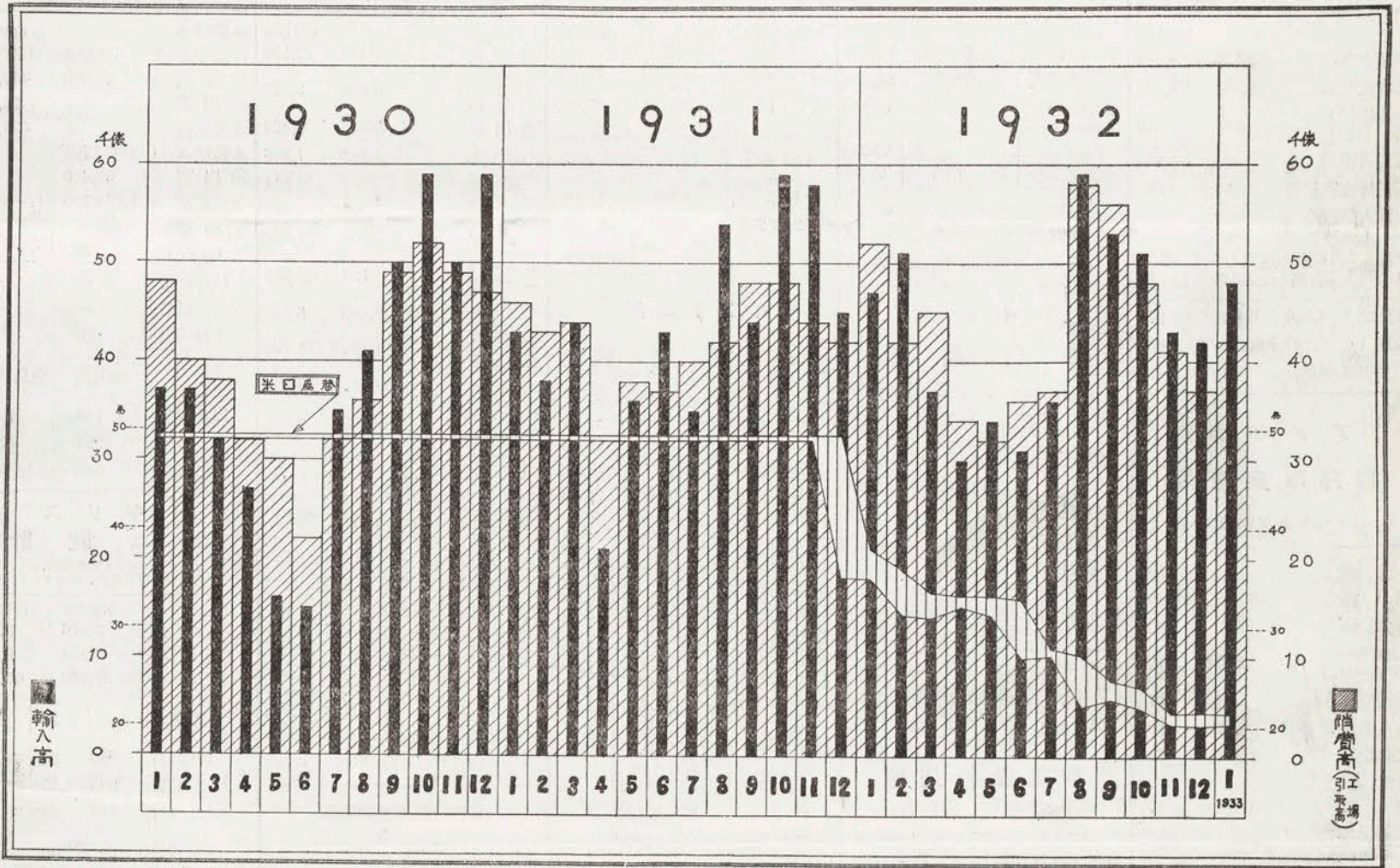
大連埠頭 特産物荷動統計 (2月1-5日、單位キログラム)

每五日目統計 (1月21-25日、26-31日)

國際經濟グラフ

昭和八年一月

米日爲替とアメリカの日本生糸需給状態



○本誌定價

一ヶ月分金一圓、一ヶ年分金十圓

廣告料金

普通面一行一圓五十銭
記事面一行一圓五十銭

發行所

東京市京橋區銀座西八丁目九番地

新聞聯合社

電話銀座代表(電)二二三(電)
振替貯金口座東京三二〇三九番

編輯發行兼印刷人

大川幸之助

發行所

東京市京橋區銀座西八丁目九番地
振替貯金口座東京三二〇三九番
大阪市北區中之島二丁目二五番
振替貯金口座大阪六八〇〇〇番

新聞聯合社

【第五版】
定價金五十銭
送料二銭

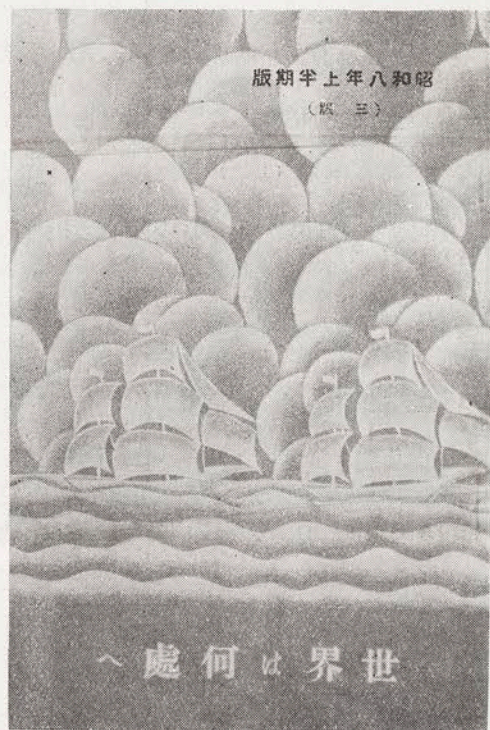


紙か

新聞聯合社

金か紙か

大好評！七千部
賣切れ迫る！！



昭和八年上半年期版
(第三版)

世界は何處へ

【第三版】
定價金五十銭
送料二銭

最新刊

『聯合』の經濟パンフレット

昭和八年上半年期版