

# 報週濟經際國

行發社合聯聞新

8.24

A1  
7

563 (No. 708)

行發日四廿月八年八和昭 號四卅第 卷四十第

(可認物便郵種三日九月十年九正大) 行發日曜木同一週每

### 本號索引

(事項略)

<p><b>アメリカ</b></p> <ul style="list-style-type: none"> <li>七月の棉花需給統計 至一</li> <li>三二一三各年棉花供給高、棉花減反補償金支拂辦法 至一</li> <li>減反農家と政府への借金 至一</li> <li>來年も減反實施か 至一</li> <li>七月の棉花輸出高 至一</li> <li>棉取會員權賣買 至一</li> <li>シカゴ博の生糸デー 至一</li> <li>七月中の絹物輸入高 至一</li> <li>政府は小麦市場に干渉せず 至一</li> <li>小麦及棉花の加工税増徴か 至一</li> <li>東洋向け小麦輸出審議 至一</li> <li>小麦プールの計畫説 至一</li> <li>シカゴ取引所最低相場撤廢 至一</li> <li>同値幅制限も撤廢か 至一</li> <li>七月中のゴム需給統計 至一</li> <li>太平洋會議で日英綿業競争が問題となる 至一</li> </ul>	<p><b>カナダ</b></p> <ul style="list-style-type: none"> <li>鐵鋼界の近況 至六</li> </ul>	<p><b>イギリス</b></p> <ul style="list-style-type: none"> <li>八月一日生活費指數 至六</li> <li>日英印會商代表決定 至六</li> <li>七月中の鐵鋼生産高 至六</li> <li>英印綿業協力案 至六</li> </ul>	<p><b>フランス</b></p> <ul style="list-style-type: none"> <li>七月中の輸出輸入額 至六</li> <li>同生活費指數 至六</li> <li>本年度の豫算 至六</li> <li>七月中の輸出輸入額 至六</li> <li>門野顧問ベルリン着 至六</li> <li>七月中の金銀塊輸出輸入額 至六</li> <li>同鐵鋼生産高 至六</li> <li>外船壓迫中止 至六</li> </ul>	<p><b>ドイツ</b></p> <ul style="list-style-type: none"> <li>鐵鋼生産高 至六</li> </ul>	<p><b>世界</b></p> <ul style="list-style-type: none"> <li>米棉總供給高 至一</li> <li>國際小麥會議召集 至一</li> </ul>	<p><b>日本</b></p> <ul style="list-style-type: none"> <li>八月一日内地米見積高 至一</li> <li>シムラ會議に對する訓令案 至一</li> <li>綿糸布代表に伊藤氏推される 至一</li> <li>人絹代表派遣に決す 至一</li> <li>メリヤス及び雜貨商代表 至一</li> <li>對印見越輸出旺盛 至一</li> <li>羊毛國策の大綱成る 至一</li> <li>七月中の綿布生産高 至一</li> <li>同紡織業統計 至一</li> <li>同人絹輸出額 至一</li> <li>八月月上旬綿業統計 至一</li> <li>國際亞鉛カルテル 至一</li> </ul>	<p><b>支那</b></p> <ul style="list-style-type: none"> <li>抗日中止を決議 至一</li> <li>金塊後場立會時刻變更 至一</li> <li>黄河漸く減水 至一</li> <li>ボグラ驛の貨物積替協定 至一</li> <li>日滿實業懇談會 至一</li> <li>農産物豐作 至一</li> <li>シムラ會商代表任命 至一</li> <li>七月末の國債現在額 至一</li> <li>日銀決算の内容 至一</li> <li>大阪三大銀行の合併 至一</li> <li>爲替管理法の強化 至一</li> <li>端境期過剩米豫想 至一</li> <li>七月中の全國小賣指數 至一</li> <li>八月中旬の對外貿易狀勢 至一</li> <li>同十六港概算額 至一</li> <li>八月一日内地米見積高 至一</li> </ul>	<p><b>滿洲</b></p> <ul style="list-style-type: none"> <li>報復關稅問題を考慮 至一</li> <li>輸入稅引上案を提出 至一</li> <li>ジャワ銀行利下げ 至一</li> <li>第五回産糖豫想 至一</li> <li>七月中の砂糖荷動統計 至一</li> <li>昨年糖の賣値變更 至一</li> <li>抗日中止を決議 至一</li> <li>金塊後場立會時刻變更 至一</li> <li>黄河漸く減水 至一</li> <li>ボグラ驛の貨物積替協定 至一</li> <li>日滿實業懇談會 至一</li> <li>農産物豐作 至一</li> <li>シムラ會商代表任命 至一</li> <li>七月末の國債現在額 至一</li> <li>日銀決算の内容 至一</li> <li>大阪三大銀行の合併 至一</li> <li>爲替管理法の強化 至一</li> <li>端境期過剩米豫想 至一</li> <li>七月中の全國小賣指數 至一</li> <li>八月中旬の對外貿易狀勢 至一</li> <li>同十六港概算額 至一</li> <li>八月一日内地米見積高 至一</li> </ul>	<p><b>支那</b></p> <ul style="list-style-type: none"> <li>報復關稅問題を考慮 至一</li> <li>輸入稅引上案を提出 至一</li> <li>ジャワ銀行利下げ 至一</li> <li>第五回産糖豫想 至一</li> <li>七月中の砂糖荷動統計 至一</li> <li>昨年糖の賣値變更 至一</li> <li>抗日中止を決議 至一</li> <li>金塊後場立會時刻變更 至一</li> <li>黄河漸く減水 至一</li> <li>ボグラ驛の貨物積替協定 至一</li> <li>日滿實業懇談會 至一</li> <li>農産物豐作 至一</li> <li>シムラ會商代表任命 至一</li> <li>七月末の國債現在額 至一</li> <li>日銀決算の内容 至一</li> <li>大阪三大銀行の合併 至一</li> <li>爲替管理法の強化 至一</li> <li>端境期過剩米豫想 至一</li> <li>七月中の全國小賣指數 至一</li> <li>八月中旬の對外貿易狀勢 至一</li> <li>同十六港概算額 至一</li> <li>八月一日内地米見積高 至一</li> </ul>	<p><b>ジャワ</b></p> <ul style="list-style-type: none"> <li>報復關稅問題を考慮 至一</li> <li>輸入稅引上案を提出 至一</li> <li>ジャワ銀行利下げ 至一</li> <li>第五回産糖豫想 至一</li> <li>七月中の砂糖荷動統計 至一</li> <li>昨年糖の賣値變更 至一</li> <li>抗日中止を決議 至一</li> <li>金塊後場立會時刻變更 至一</li> <li>黄河漸く減水 至一</li> <li>ボグラ驛の貨物積替協定 至一</li> <li>日滿實業懇談會 至一</li> <li>農産物豐作 至一</li> <li>シムラ會商代表任命 至一</li> <li>七月末の國債現在額 至一</li> <li>日銀決算の内容 至一</li> <li>大阪三大銀行の合併 至一</li> <li>爲替管理法の強化 至一</li> <li>端境期過剩米豫想 至一</li> <li>七月中の全國小賣指數 至一</li> <li>八月中旬の對外貿易狀勢 至一</li> <li>同十六港概算額 至一</li> <li>八月一日内地米見積高 至一</li> </ul>	<p><b>海峽植民地</b></p> <ul style="list-style-type: none"> <li>自由港撤廢問題 至一</li> <li>報復關稅問題を考慮 至一</li> <li>輸入稅引上案を提出 至一</li> <li>ジャワ銀行利下げ 至一</li> <li>第五回産糖豫想 至一</li> <li>七月中の砂糖荷動統計 至一</li> <li>昨年糖の賣値變更 至一</li> <li>抗日中止を決議 至一</li> <li>金塊後場立會時刻變更 至一</li> <li>黄河漸く減水 至一</li> <li>ボグラ驛の貨物積替協定 至一</li> <li>日滿實業懇談會 至一</li> <li>農産物豐作 至一</li> <li>シムラ會商代表任命 至一</li> <li>七月末の國債現在額 至一</li> <li>日銀決算の内容 至一</li> <li>大阪三大銀行の合併 至一</li> <li>爲替管理法の強化 至一</li> <li>端境期過剩米豫想 至一</li> <li>七月中の全國小賣指數 至一</li> <li>八月中旬の對外貿易狀勢 至一</li> <li>同十六港概算額 至一</li> <li>八月一日内地米見積高 至一</li> </ul>	<p><b>インド</b></p> <ul style="list-style-type: none"> <li>カルカッタ在留邦人がシムラ會商に期待 至一</li> <li>日印資本技術の合作 至一</li> <li>準備銀行設立されん 至一</li> <li>印棉不買の苦痛は一時的 至一</li> <li>印棉第一回豫想 至一</li> <li>紡績會社の缺損 至一</li> <li>メリヤス關稅引上説 至一</li> </ul>	<p><b>エリート</b></p> <ul style="list-style-type: none"> <li>鐵鋼生産高 至一</li> <li>穀物の増收 至一</li> <li>シベリヤ農作物收穫良好 至一</li> <li>イタリー豫算及び財政案 至一</li> <li>オランダ國立銀行利下げ 至一</li> <li>ルーマニア外債モラトリアム實施 至一</li> <li>南阿日本品ダンピング防止税 至一</li> <li>ザンチバル關稅引上げ實施 至一</li> </ul>
---	---	---	--	--	---	---	---	--	--	---	---	---	--

**株式安田銀行**

資本金 壹億五千萬圓  
積立金 六千參百萬圓

東京市麹町區大手町一丁目六番地

支店 全國百三十六個所

**株式日本興業銀行**

中小工業資金低利融通  
各種財團擔保長期工業金融  
普通銀行業務・地方債社債引受

支店 日本橋、大塚、神戶、名古屋、福岡、東京、大阪、京都、神戸、名古屋、福岡、東京、大阪、京都、神戸、名古屋、福岡

**株式三十四銀行**

創立 明治十一年

大阪市東區高麗橋

資本金 五千貳百貳拾萬圓

**株式鴻池銀行**

大阪市東區今橋三丁目二一

電話本局 自一〇〇六番

**株式三井銀行**

外國業務 輸出入爲替買賣  
電信及普通滲金  
旅行、商業信用狀

東京市日本橋區室町貳丁目壹番地

電話日本橋代表(26)一三三

**株式三菱銀行**

資本金 壹億圓  
諸積立金 參千九百四萬圓

東京市麹町區丸の内貳丁目五番地

支店 永代橋、丸の内、丸の内第二、日本橋、四谷、駒込、日本橋通町、神田、品川、大森、大阪、中之島、船場、西長堀、神戸、三宮、京都、名古屋、小樽、上海、倫敦、紐約

**株式山口銀行**

資本金 五千萬圓

大阪市東區堺筋瓦町角

社長 山口吉郎兵衛

**株式第一銀行**

資本金(拂込済) 五千七百五拾萬圓  
法定準備金 五千七百五拾萬圓  
別途準備金 五百六拾萬圓

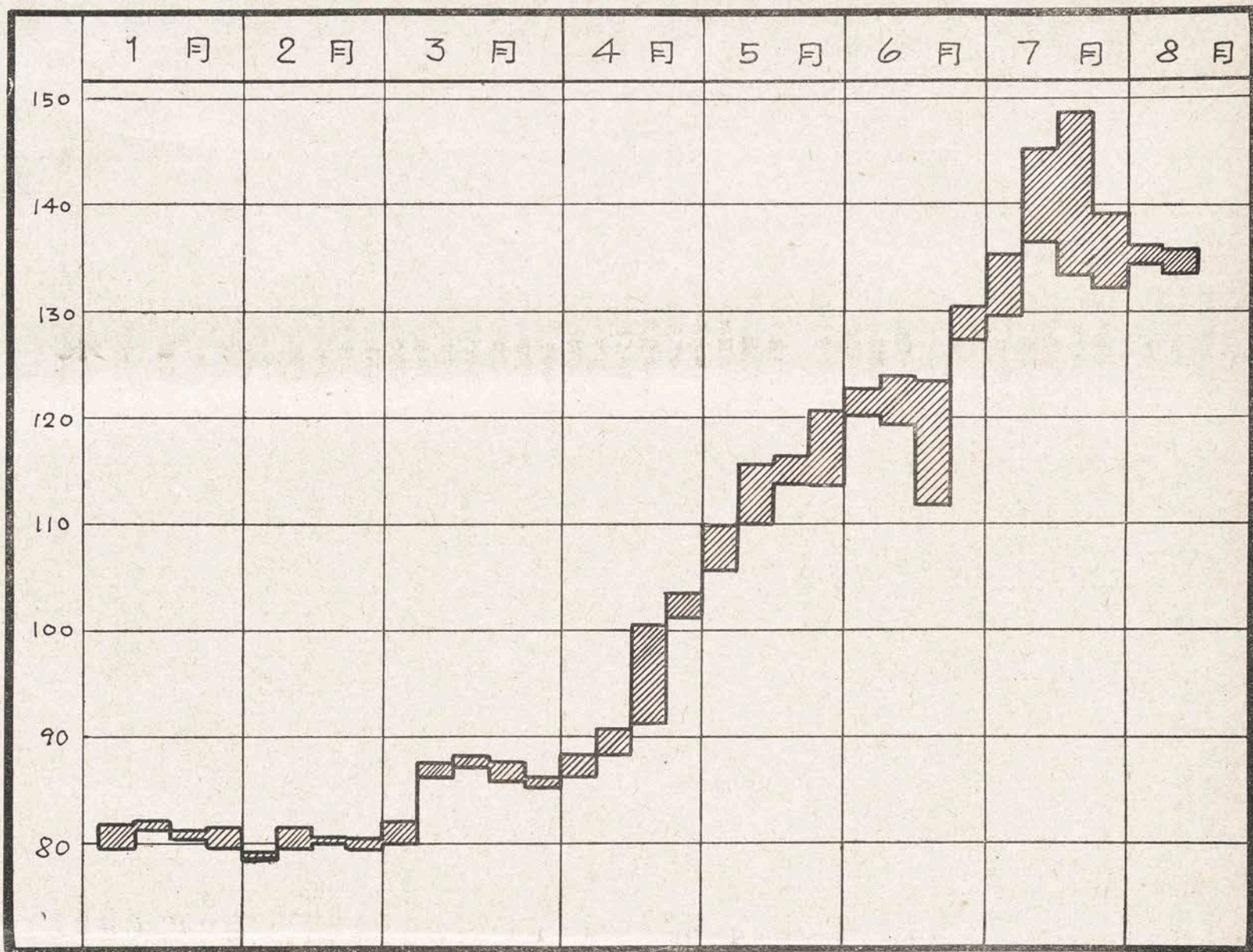
東京市麹町區丸の内二丁目一番地

支店 東京、横濱、豊橋、名古屋、四日市、京都、大阪、神戸、廣島、下關、門司、小倉、福岡、久留米、熊本、函館、小樽、札幌、宇都宮、足利、栃木、佐野、桐生、館林、京城、釜山



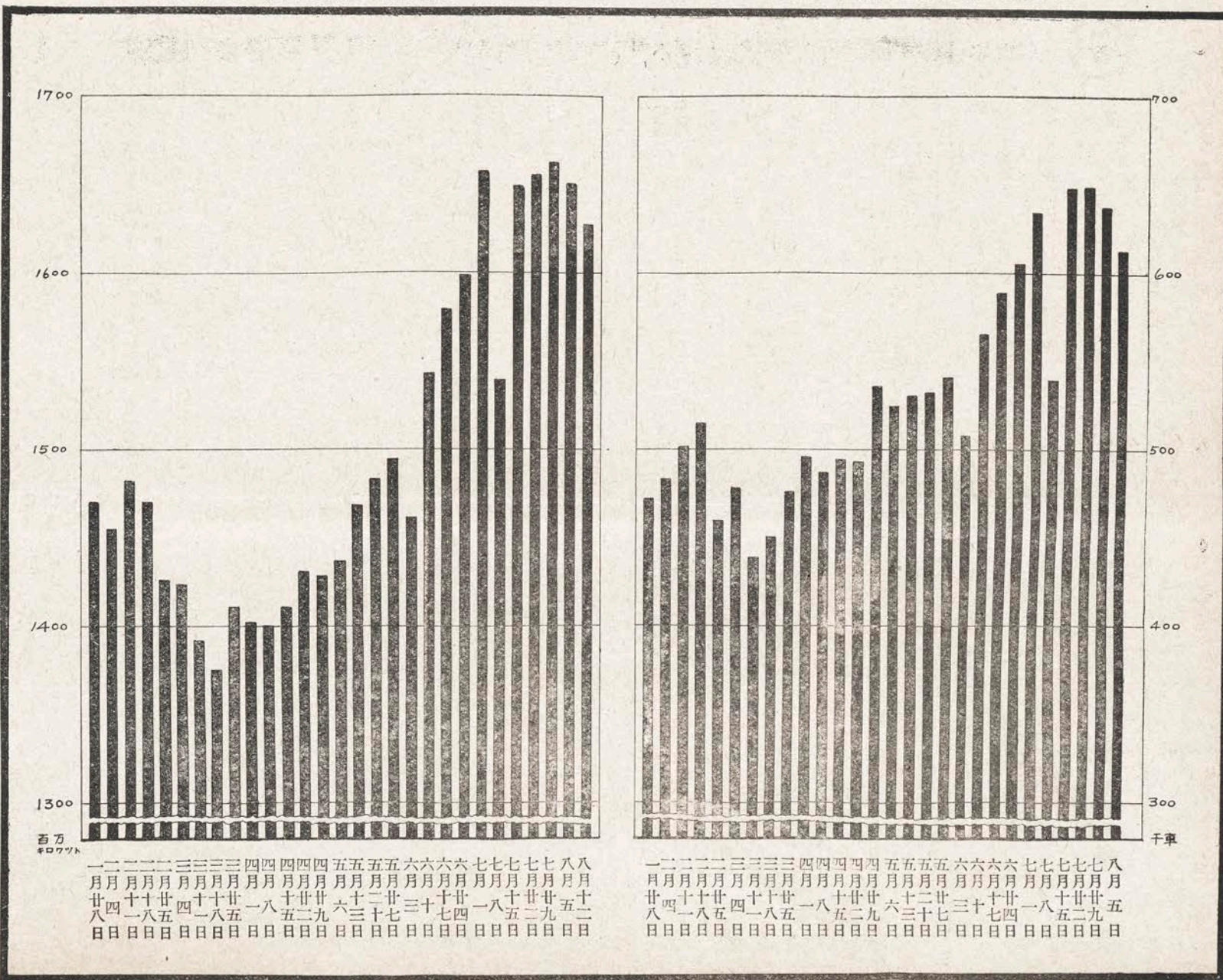
### アメリカ景氣指數

(ムーディ通信發表)



(アメリカ電力生産高)

(アメリカ鐵道貨物輸送貨車數)



(昭和八年八月十三日—十九日發信)



蛇行線の上進の

アメリカ経済政策

最近アメリカがインフレ政策を放棄したとの報道がある。...

購買力の裏打

この際政府當局として採るべき政策は更に連綿的にこれを煽揚することにあるか、...

政府部内の意見

アメリカは今後も一見甚だ矛盾する経済政策を展々とするであらうことを豫想して置かねばなるまい。...

景気の支柱

なほ参考のため過般の臨時議會を通過し大統領の署名を得た景氣回復を目的とする法律の主なるものを挙げて左の通りである。...

海峽植民地の自由港撤廢問題

シンガポール七月六日(郵信) 貨取扱となり、或は日本人商店の進出ともなり、これがために華僑の蒙りたる地盤喪失は甚大なるものがあった。...

自由港撤廢問題

イギリスは現在マレー聯邦州には特惠關稅を附與して自國品の購買率を高めんとし、『自國品保護』として『自給自足主義』をふりかざしてイギリス品の進出に躍起となつてゐる。...

地方分權制

地方分權制といふのは何れも今に至りての問題ではなく、一九三〇年頃より問題なのであるが、それが最近に至つてイギリスの排他傾向の濃厚となつて共に近く具體化をみるのではなからうかと憂慮されるに至つたのである。...

世界經濟界展望

アメリカの投資稅

ゴム靴や電球等日本品に對するダンピング稅課稅問題はフーヴァー政権の末期において八釜しく論ぜられたが、現ルーズヴェルト政権下に入つて以來全く聲を絶つた感があつたが最近に至り又復五割の追加關稅賦課が懸念されるに至つた。...

戰債問題討議

ヨーロッパ諸國の對米戰債改訂交渉は十月初旬からワシントンで各國個別に開始されることになつた。...

國際小麥會議

聯盟事務總長アヴノール氏は八月廿一日よりロンドンで國際小麥會議を再び召集すべく世界的主要小麥輸出入國廿七ヶ國に對し十五日附で招請狀を發した。...

小麥相場激落

シカゴ取引所は八月一日以來最低相場を定めて穀物相場の落勢を喰止めてきたが、これがため小麥相場は十六日、十八日の兩日は値幅限度いっぱい暴落を演じた。...

日滿實業懇談會

日滿實業大懇談會は八月十五日から大連で開會された。日滿双方よりの出席四百名に達する盛會で滿蒙の資源開發、日滿兩國の經濟提携につき懇談した。...

一、農村救濟法——農産物價目上げ、六十億ドルの通貨増發、二十億ドルの農村擔保再融資の三位一體の一大インフレ案。...

一、森林開發法——失業者二十七萬五千人を救濟。...

一、産業統制法——最低賃銀、最高労働時間を規定し、且つ卅三億ドルの公共事業案を含む。...

一、小住宅再融資法——二十億ドルを以て小住宅所有者に再融資を設け投資者を保護。...



(昭和八年八月十三日—十九日發售)

# 世界最大の市場

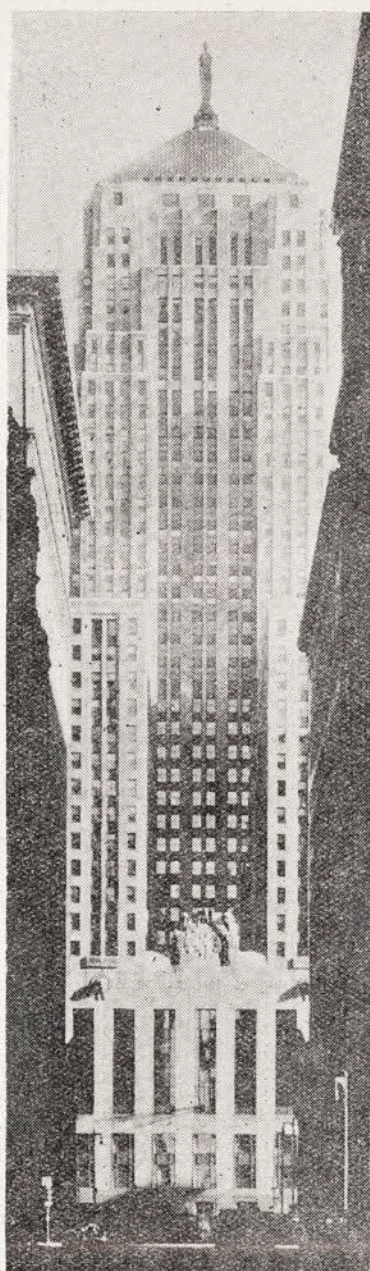
## シカゴ取引所の立會

シカゴのウォール街ともいふべきラサール街の南に盡くるところにシカゴ聯邦準備銀行、左にシカゴ第一の大陸イリノイ銀行を控へ、正面に一段と高く聳え立つ近代的摩天樓、これが問題のシカゴ取引所 (The Board of Trade of the City of Chicago) である。

その創立は古く一八四八年に溯る。今は會員千五百を擁する世界最大の取引所、全米三十三の穀物取引所に號令し更に世界の穀物取引の中心地と誇る。地上六百九フートのビル、天邊高く輝く女神ケレス (Ceres) 像と收獲を司る (Ceres) の像に敬意を表し、筆者は先づ四十四層樓の第一階に入つた。

### 「場」の壯觀

スーッと威勢よく昇るエレベーターを五階で降りて今しも引際近く取引白熱せる立會場に入る。東西百六十三フート、南北百十三フート、ビルの五階から九階までをぶつ通して、天井の高さ六十フート、而もそこに一本の柱もないといふ取引所自慢の大廣間は見渡す限り人で埋まり、喧噪と混亂の大渦巻に捲込まれてゐる。話を簡単にするため今廣間で血眼になつて怒號し右往左往する人達を假りに一時他所へ移して考へて見る。さうすると立會場内の配置は下圖のごとくなる。即ち

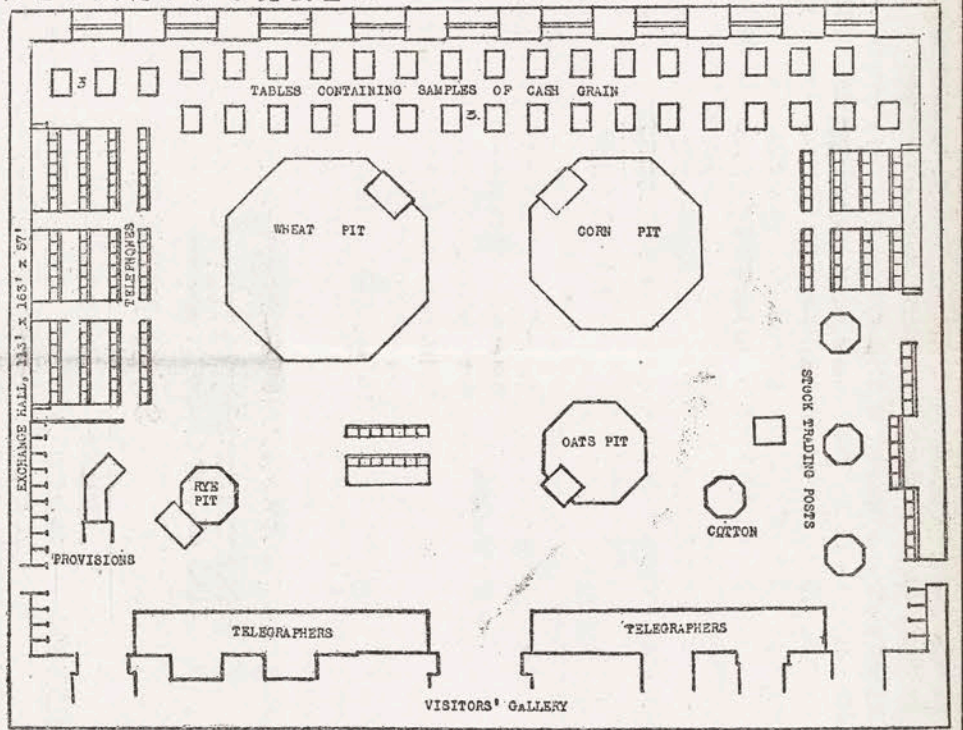


の窓を除いて壁間には大きな掲示板がある。この取引所で出来た相場は勿論、アメリカ各地の重要市場、扱はリゾアブール、ウイニベグの相場も刻々にこの上に現はれる。その方法に就ては後で述べる。

ホ、全國天候圖 棉花と燕麥のビットの中間に大きなアメリカ全國地圖があり、毎日農務省が發表する各地の天氣や、温度や雨量などを一々示すやうになつてゐる。

一 買ひ二 遣り

話は再び引際の立會場に戻る。「場」を圍む「場立ち」連は汗みどろになり聲を腹らして叫んでゐる。丁度兜町や北濱の熱狂振が聯想される。一寸意外だつたのは、こゝでも手を振つて一買ひ二遣りをやつてゐることだ。尤も日本と違つて「橋」が入らないのは聊か拍子抜けの感がある。商内が出来ると高場の書記は直ちに紙片に書いて傍の電信係に渡す。相場は直ちに印刷電信機によつて別室の通信室に傳はり、こゝからテッカ一に乗つて瞬時に全米各地に傳へられ又世界各地へも有線無線で亂れ飛ぶ。一方通信室で操縦する電信係は再び大廣場の掲示板に出でコックツと管響電信符號で現はれる。待受けた掲示板は直ちにテックで黒板にこれを寫す。凡



シカゴ取引所の立會時間は左の通りである。

時間と單位

平日 自午前九時三十分至午後一時十五分

土曜日 自午前九時三十分至正午

一、小麦、玉蜀黍、燕麥、ライ麥

二、棉花、株式

三、小麦の大引時間午後一時十五分はウイニベグでは同時刻、ニューヨークでは二時十五分、ロンドンの午後七時十五分、日本は翌日の午前四時十五分(夏期は午前三時十五分)に當る。

小麦の銘柄その他は左の通りである。

- 一、標準品
- 二、ウイニベグ
- 三、ウイニベグ
- 四、ウイニベグ
- 五、ウイニベグ
- 六、ウイニベグ
- 七、ウイニベグ
- 八、ウイニベグ
- 九、ウイニベグ
- 十、ウイニベグ
- 十一、ウイニベグ
- 十二、ウイニベグ
- 十三、ウイニベグ
- 十四、ウイニベグ
- 十五、ウイニベグ
- 十六、ウイニベグ
- 十七、ウイニベグ
- 十八、ウイニベグ
- 十九、ウイニベグ
- 二十、ウイニベグ

## 國際政治日誌

八月十三日(日) 八月十九日(土)

**八月十三日(日)**

- 【米】加州商業會議所はアジアにも移民割當制を適用すべきことを主張した聲明書發表。
- 【キニバ】軍艦二隻を派遣しアメリカ人を保護せしむ。
- 【キニバ】假大統領デセスピデス氏就任す。
- 【英】ローレンソン氏トルコ駐劄大使に任命さる。
- 【愛】青シャツ隊の全國執行委員第一回大會を開く。
- 【獨】ステイリアのナチス首領クナウス氏は放送演説を行つて獨逸兩國合併の必要を力説す。
- 【蘇聯】ウラグアイ共和国との間に國交を開始し通商協定の締結を遂げることに決す。
- 【印】西北國境州におけるモーマンダ族の叛亂鎮壓のためイギリス軍歩隊砲兵の大部隊出動。
- 【支】廬山會議再開、對日長期抵抗を向ふ三ヶ年間緩和に決す。
- 【滿】李守伸軍は多倫を占領す。
- 【八月十四日(月)】
- 【米】ハズアナへ出動した軍艦二隻の中の一隻は同港を引揚ぐ。
- 【キニバ】國務長官マリノ博士はアメリカに亡命。
- 【陸相】ヘレ氏はジャマイカに向うけ亡命す。
- 【羅馬尼】閣議の決定に基き外債のトランスファー・モラトリアムを實施す。
- 【支】馮玉祥氏は軍事、政治一切を宗哲元氏に委ねて下野、張家口を後に山東省泰山に向ふ。
- 【八月十五日(火)】
- 【米】國務長官ハル氏は戰債問題に關する個別的討議は多分十月初旬からワシントンで開始されであらうと語る。
- 【英】日英印協議會に出席の代表が正式に決定す。

**八月十六日(水)**

- 【米】財務省はドイツ品並に日本品のダンピング税賦課を考究中。
- 【蘇聯】政府令を以て労働組合會員費引下げを行ふ。
- 【獨】ナチス領袖ハビヒト氏はミューンヘンからドルフス塊政府攻撃の放送演説を行ひオーストリヤ全國を擧げてナチスに合流し事實上獨逸兩國の合同を實現すべしと強調す。
- 【印】不服従運動に關聯して國民會議派の首領代理アネイ氏が禁錮六ヶ月に處せらる。
- 【ガンヂー】氏はサバルマチ監獄にあつて斷食開始。普通法による拘引が不服なのである。
- 【支】ソヴェート大使ボゴモロフ氏は外交部長羅文幹氏を訪ひ露支不可侵條約について協議す。
- 【八月十七日(木)】
- 【英】イラク政府軍がアッシリア人五百名を虐殺した事件に對し正式抗議を提出しイラク駐劄大使ハンフリイス氏本國に引揚ぐる方針に合意。
- 【佛】政府はナチス領袖ハビヒト氏の對埃宣傳放送を重大視しイギリス政府と對策協議。
- 【獨】英佛兩首相の協議の結果國際聯盟に提訴される模様。
- 【支】外交部長羅文幹氏は公式に新疆省特派使節に任せられ行政院長汪精衛氏が暫定的に外交部長を兼任。
- 【八月十八日(金)】
- 【英】駐支公使ラムプソン氏はエヂプト高等辨務官に轉任を命ぜらる。同氏の後任は未定。
- 【獨】オダフイ將軍の率ゆる青シャツ隊の示威運動禁止さる。
- 【獨】外國船利用禁止令を撤廃す。
- 【八月十九日(土)】
- 【米】ミズリー州において投票の結果禁酒法廢止賛成多數を占む。
- 【獨】駐日大使フオレット氏の後任として現ソヴェート駐劄大使ディルクゼン氏任命に確定。
- 【蘇聯】北滿鐵道賣却交渉の財政専門委員として國立銀行理事バリシエニコフ氏追加任命。
- 【蘭印】輸入税引上案を國民議會に提出す。

**八月十八日(金)**

- 【八月十四日】日英印三國協議會に關する十一日附イギリスの第二次回答に關し外務省は對策を協議す。
- 【國策審議會設置の議が政府部内において有力化する。
- 【ポロランド】駐劄公使河合博之氏は任地において逝去す。
- 【十五日】日印會商に出席の代表に携行せしめる訓令案決定のため外務、大藏、商工三省協議會を開く。
- 【日印通商會議に參列の政府代表委員が閣議で正式に決定。
- 【十六日】日印協議會出席の委員代理及び隨員任命さる。
- 【政府會首腦部は政府と政友會との國策協定問題につき議議の結果協定國策は黨の三大指導精神並に十大政綱の範圍内で決定する方針に合意。
- 【農林省は旱害救済策を決定す。
- 【十七日】シムラ會商對策協議の官民合同全體會議開催。
- 【内務省警保局は現行出版法並に新聞紙法の改正要綱案を決定。
- 【十八日】羊毛國策確立をはかるべく第一回官民合同對策委員會が開かる。
- 【十九日】六省次官會議を開き日印會商訓令案を協議可決す。

【八月十八日(金)】日英印三國協議會に關する十一日附イギリスの第二次回答に關し外務省は對策を協議す。

【國策審議會設置の議が政府部内において有力化する。

【ポロランド】駐劄公使河合博之氏は任地において逝去す。

【十五日】日印會商に出席の代表に携行せしめる訓令案決定のため外務、大藏、商工三省協議會を開く。

【日印通商會議に參列の政府代表委員が閣議で正式に決定。

【十六日】日印協議會出席の委員代理及び隨員任命さる。

【政府會首腦部は政府と政友會との國策協定問題につき議議の結果協定國策は黨の三大指導精神並に十大政綱の範圍内で決定する方針に合意。

【農林省は旱害救済策を決定す。

【十七日】シムラ會商對策協議の官民合同全體會議開催。

【内務省警保局は現行出版法並に新聞紙法の改正要綱案を決定。

【十八日】羊毛國策確立をはかるべく第一回官民合同對策委員會が開かる。

【十九日】六省次官會議を開き日印會商訓令案を協議可決す。



標本陳列室
取引所ビルの一階の東南隅に公開の標本陳列室がある。約三十疊の部屋に取引所で上場する各種穀物の標本や穀物倉庫(エレベーター)の模型等が列んである。取引所八十五年の歴史を物語る色

々の参考品もあつたが、それによつて現在の建物が出来たのは最近の事である。一九三〇年とあつた。因にシカゴ取引所の理事長は Pease (Carney 氏)である。(ニューヨーク特派員岩本清)

本年度の豫算
失業救済費は激減す

ヒトラー政府になつてから最初のドイツ政府豫算——一九三三—三四年(四月より翌年三月末まで)豫算がこの程最終決定を見た。豫算総額は歳出歳入各五十九億二千七百五十萬マルクである。これは一九三二年度の實計に比し約二十億マルクの減少に當る。かく豫算額が激減したのは従來地方政府への税収入移譲額が毎年豫算面に現はれてゐたのが本年から大部分除外された結果である。今比較を以て本年度の豫算数字を一形式を以て本年度の豫算数字を

Table with columns for Budget (Budget) and Actual (Actual) for 1932 and 1933. Rows include Total Revenue, Income Tax, Corporate Tax, etc.

本年度の歳入豫算中諸税収入に就て見るに主なるものは(百萬元) 一九三二年度實計 一九三三年度豫算

Table showing tax revenue details for 1932 and 1933, including Income Tax, Corporate Tax, and other taxes.

歳出の減少
次に歳出面の主なるものは(百萬元) 廢兵及其家族給養費 一、〇四〇 文武官恩給 二七〇 其他大戦に基く負擔 四二五 俸給 七〇〇 失業救済費 五二〇 社會保險費 五二〇 國債利拂 五二〇

右の中特に目立つてゐるのは失業救済費の激減で、昨年度の九億三千萬マルクに比し約四億マルクも少い。なほ年々多額に上つてゐた短資支拂は本年度には殆ど影を

豫想外の別途歳計
本年度の歳出面にはドレズドナ銀行の優先株買入金一億二百萬マルクといふ項がある。これは民間會社補助政策の一端であるが、

未だ豫算に現はれてゐない分での種の別途歳計が多数にある。これは實施に伴ひ漸次豫算面に現はれて來るものである。大蔵省發表によると——

海 外
【八月十四日(月)】アメリカ政府特別委員会は小麦及び棉花の減反農家に對する補償金支拂辦法の立案を完了す。

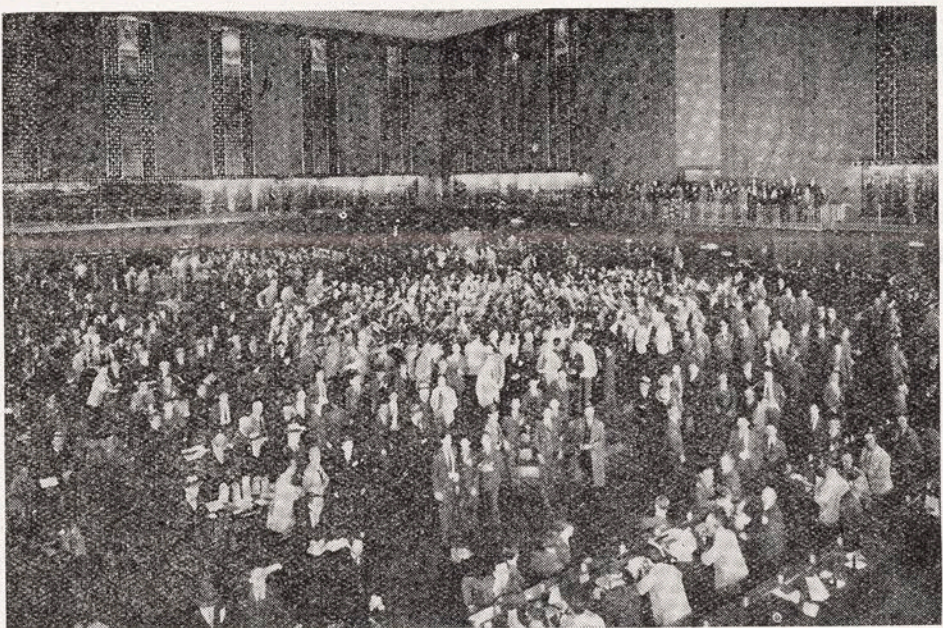
その報告書を發表。
▽カルカタにおいて綿メリヤスの關稅引上説が流布さる。
【八月十七日(木)】アメリカ民主黨議員連が大統領を訪問しインフレ實施を謝言す。

内 地
【八月十四日(月)】輸出絹糸布同業會はシムラ會商代表に八木、國松、中尾三氏の外伊藤忠商事會社社長伊藤忠兵衛氏を派遣することに決定。

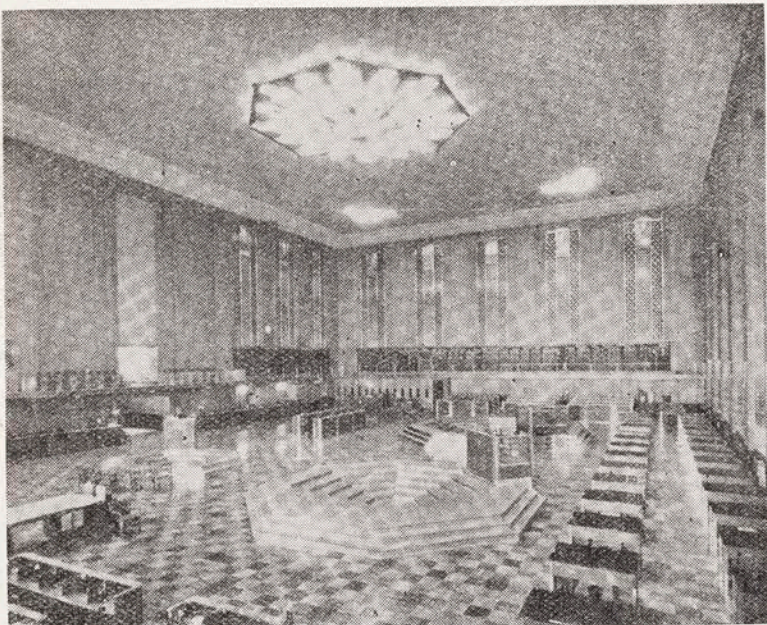
▽ガソリン六社協定調印成る。標準価格は一ガロン四十六錢。
【八月十五日(火)】農林省發表の八月一日現在内地米穀現在高は二千五百七十七萬石で前年同期に比し二百六十七萬石増加。
【八月十五日(火)】シムラ會商代表は大坂府立貿易館長花岡芳夫氏に決定。

【八月十八日(金)】大蔵省は本邦爲替銀行海外支店又は出張所における外貨爲替の取引につき報告を徴することとなる。
【八月十九日(土)】日本銀行第百二回定時株主總會開會。
【八月十九日(土)】日本銀行第百二回定時株主總會開會。

【八月十七日(木)】シムラ會商官民代表協議會を開く。
【八月十八日(金)】シムラ會商代表協議會は次期限産率を協定の結果九月は現行より六分緩和、十月、十一月は現行五割を据置に決定。
【八月十七日(木)】シムラ會商大阪府商同業會の聯合理事會でシムラ會商に代表派遣を決定。
【八月十七日(木)】シムラ會商代表協議會は次期限産率を協定の結果九月は現行より六分緩和、十月、十一月は現行五割を据置に決定。



(シカゴ取引所立會の實況)



(シカゴ取引所の立會場)

(昭和八年八月十三日—十九日發售)







# 日本品の閉出し

## ダンピング防止に大童

ワシントン八月十六日(水) アメリカ財務省は国内生産者の要望に基き海外から輸入される商品にダンピングを行つたものとして認定され国内市場を攪亂しつづける商品に對し五割の追加關稅賦課を考慮中で、近くダンピング商品の査定證を俟つて實施する筈である。

目下のところ財務省當局は追加關稅を賦課すべき商品を最後の決定するに至らず、その内容に就ても發表を避けてゐるが關稅局では既に公式聽聞會を開いて審議した結果に基いて報告書を提出したダンピングの立證された商品と然らざるものとを列挙してゐる。最も問題となつてゐるのはドイツの鋼鐵並に日本から輸入される布製のゴム底靴、電球、炭化カルシウム等であるが、就中ゴム底靴、及

ビニール、電球、炭化カルシウム等であるが、就中ゴム底靴、及ダンピングの立證された商品と然らざるものとを列挙してゐる。最も問題となつてゐるのはドイツの鋼鐵並に日本から輸入される布製のゴム底靴、電球、炭化カルシウム等であるが、就中ゴム底靴、及

## 蘭領東インドの關稅引上

バタヴィア八月十五日(火) 提議されてゐる。現行の本稅の最高限度は從價一割二分(註、最低限度は從價六分)でこれに更に五割の附加稅が課せられてゐるのであるが、今同右本稅の最低限度を一割二分に引上げんとするものである。なほ右引上げ實現の際には本邦關係の重要商品は左の稅を課せられることとなる。

一、セメント 百キロに付き二十五セント  
一、綿糸 從價一割二分と附加稅五割  
一、綿織物 從價一割二分乃至二割、附加稅五割  
一、ビール(樽詰) 百リットルに付き十ギルダ  
一、ビール(瓶詰) 同十一ギルダ

## 國民議會に提出

バタヴィア八月十九日(土) 蘭領東インド政府は本日政府財政の強化を圖るために輸入稅引上案を國民議會に提出した。右案によると奢侈品に對しては從價二割の本稅と本稅の五割に相當する附加稅を課することになつてゐる。その他の品目に對しては基礎本稅を一割二分に引上げ、更にこの本稅の五割の附加稅を課することが

南洋協會十六日入報、今回蘭領東インド國民議會に提出された緊急輸入制限總督令案中、重要な項目は左のごとくである。

第一條(A)輸入とは蘭領東インド關稅法に意味する消費のための輸入を指し、  
(B)價格とは輸入に際し統計稅徵收のため商品に與へらるべき價格を指す。

第二條  
△第一項 政府條例を以て蘭領東インド關稅區域内への商品の輸入はそれぞれの場合に定むべき價格、數量、重量を超過する場合一時これを禁止することを得。  
△第二項 前項の規定には除外例を設けることを得。  
第三條 前條の政府條例は實施後十ヶ月又は右條例中に定めたる

十ヶ月より短き期間の終了後に於いて失効す。

第四條  
△第一項 本總督令適用のため農工商務長官は輸入品の原産地に關する證明の提供に關し規則を制定することを得。  
△第二項 第二條の商品にして原産地證明を必要とせられたる場合においては有效なる證明なく輸入申告をするものに就ては第七條 第二條に規定する外國商品にして豫め輸入手續を採らざりしもの運送又は通過通過の申告及び保税倉庫に貯藏する旨の申告に際しては關稅及び消費稅局關係官吏は右商品の價格に等しき保證金を要求することを得。

## 南阿の爲替ダンピング稅

ブレットリア八月十八日(金) 南阿聯邦政府では日本製品の進出に際して南阿の諸工業を擁護するため圓價に對する爲替ダンピング稅を課する旨本日官報をもつて發表したが、右によると日本の一圓は南阿貨二二三ペンス三五の割合で換算されることになつた。而して右課稅は八月十八日より實施せられるが、その課稅額は當該商品の積出港における甲板渡しの際の南阿貨幣(時價)に換算せるものと、右甲板渡しの際を上記公定換算率により計算せるものとを差額に相當するものである。而

## 濠洲でも投資稅賦課か

ロンドン八月十八日(金) き報告すべしと命令した。タイムズ紙のケンペラ電によれば一九三二年會計年度における濠洲の日本品輸入額は三百五十六萬四千ポンドでこれを前年度の二百三十九萬六千ポンドに比すれば五割増の増加となつてゐる。而してこの事態を注視しつつある濠洲政府は關稅局に對し左の諸品目にダンピング稅を課すべきや否やに就

### ドイツ七月中の輸出入額

ベルリン八月十五日(火)  
ドイツ聯邦統計局發表、七月中の輸出入額は左の通りである。  
(單位百萬マルク)

項目	一月以前	前年同期
輸入	二、四七〇	二、三〇〇
輸出	二、三〇〇	二、二〇〇
差	一、一七〇	一、一〇〇

### フランス七月中の輸出入額

パリ八月十八日(金)  
フランス一般統計局發表、七月中の輸出入額は左の通りである。  
(單位百萬フラン)

項目	本年	前年同期
輸入	一、七三三	一、七三三
輸出	一、四一〇	一、四一〇
差	三二三	三二三

### ザンバルの關稅引上げ

モンバサ八月十七日(木)  
(久我領事發電)  
東アフリカのイギリス保護領ザンバル政廳は八月十二日より次の各輸入品目に對する關稅を一齊に引上げ左記數量稅又は從價一割五分を賦課することとなり即日實施した。右引上げ品目は殆ど全部日本品を含むため同方面向けて日本品は相當の打撃を受けるものとみられてゐる。

綿毛布	一枚に付	一〇
生地綿布	一平方碼	一〇
加工絹布	一平方碼	一〇
人絹	一枚	一〇
シヤツ	一枚	一〇
洋傘	一本	一〇
靴	一雙	一〇
自轉車	一臺	一〇

### 産業復興法

基本産業に續々實施す  
八月十九日(土)  
アメリカ産業復興法は任意法たるに拘らず大部分の贊助を得て實施されつつあり、更に過去一週間における當局の活動により鋼鐵、木材業者との協力が成立し石油、石炭業者との協定も最終的交渉により成立の見込みが立つたので茲にアメリカの基本産業は産業復興法の下に統一されるべく大なる進展を遂ぐるに至つた。右の結果ルーズヴェルト大統領は再び今後二週

### イギリス生活費指數

ロンドン八月十八日(金)  
イギリス労働省調査、八月一日現在におけるイギリスの生活費指數は一九三〇年七月一日現在と比較すると一ポイントの騰貴である。  
右は六百三十都市における食料、衣服、家賃、燃料、照明其他生活必需品につき一九一四年七月を基準一〇〇として算出したものである。

年	七月	八月	九月	十月	十一月	十二月
一九二七年	一〇〇	一〇〇	一〇〇	一〇〇	一〇〇	一〇〇
一九二八年	一〇〇	一〇〇	一〇〇	一〇〇	一〇〇	一〇〇
一九二九年	一〇〇	一〇〇	一〇〇	一〇〇	一〇〇	一〇〇
一九三〇年	一〇〇	一〇〇	一〇〇	一〇〇	一〇〇	一〇〇
一九三一年	一〇〇	一〇〇	一〇〇	一〇〇	一〇〇	一〇〇
一九三二年	一〇〇	一〇〇	一〇〇	一〇〇	一〇〇	一〇〇

### フランス七月中の生活費指數

パリ八月十八日(金)  
フランス一般統計局調査、七月中平均フランス生活費指數は一〇一で前月に比し一ポイントの低落である。  
右は一九一四年七月を基準とし、且つ比較の便宜上金單位に換算したものである。

年	七月	八月	九月	十月	十一月	十二月
一九二七年	一〇〇	一〇〇	一〇〇	一〇〇	一〇〇	一〇〇
一九二八年	一〇〇	一〇〇	一〇〇	一〇〇	一〇〇	一〇〇
一九二九年	一〇〇	一〇〇	一〇〇	一〇〇	一〇〇	一〇〇
一九三〇年	一〇〇	一〇〇	一〇〇	一〇〇	一〇〇	一〇〇
一九三一年	一〇〇	一〇〇	一〇〇	一〇〇	一〇〇	一〇〇
一九三二年	一〇〇	一〇〇	一〇〇	一〇〇	一〇〇	一〇〇

### 産業統制規約に十九日署名した。

右の結果未だ産業復興法に参加するに至らなかつたアメリカの二大産業たる石油業並に鋼鐵業も復興法に参加することとなつた譯で、右終つて大統領はハイド・パークの私邸に赴いた。

産業復興法はハイド・パークの私邸に赴いた。

産業復興法はハイド・パークの私邸に赴いた。

### インフレを建言

八月十七日(木)  
南カラライナ選出民主黨上院議員エリソン・スミス氏は本日ルーズヴェルト大統領に對しインフレ實施に關する勸告を行ふべくテキサス選出民主黨下院議員マーヴィン・ジョーンズ氏を伴ひ大統領を訪問した。而して席上、産業復興法の規定に従

### 大統領に對し

ひ、物價吊上げのため無利子の財政證券を發行すべきを力説したこの意見に對してはルーズヴェルト大統領は熱心に傾聴したといはれる。一方デューギア選出民主黨上院議員ウォルター・ジョージ氏は聯邦準備制度を通じてインフレを進行を行ふやう大統領に勸告するところがあつたと。



# 日・英・印三國會商の イギリス側代表

## 我國代表も正式に發令

ロンドン八月十五日(火)  
日英印三國會商の準備はその後極めて順調に進捗し、十五日イギリス當業者代表が左のごとく正式の決定をみた。

首席代表 サー・ウイリアム・クレア・リース氏  
(前イギリス商業會議所會頭)  
代表 サミュエル・ハマスレー氏  
(保守黨下院議員紡績聯合會)

アール・ホートン氏  
エフ・ロングワイス氏  
(紡績同業會)

エー・デー・キャプベル氏  
(マンチエスター商議々員)

イー・アール・ストリート氏  
(同)

イギリス商業會議所代表一行は来る九月十四日ボンベイに着き、シムラ會商に臨むインド政廳の對策が決定されるに先立ちインド政廳側と最終的打合せを遂げる筈である。代表一行は十五日ボンベイ紡績聯合會に宛て打電し「英印兩國が共通の利害關係を有する世界の市場全般に亘りインドの當業者と協議したい。旨申込んだ。

△代表追加  
松平駐英大使より外務省への報告によればイギリス商務省參事官ウイルソン氏は十一日松平大使宛にシムラ會商に派遣せらるべき綿業者代表としてアール・ダブリュー・レーシー氏を追加し人絹代表の氏名は数日中に申渡すべき旨を通告して来た。

### 帝國代表決定

△代表委員  
特命全權公使 澤田節藏氏  
總領事 三宅哲一郎氏  
商工省貿易局長 寺尾進氏  
△代表委員代理 飯田九州雄氏  
△隨員 大藏書記官

# 日英綿業競争

## 太平洋會議で問題となる

パンフ八月十八日(金)

太平洋會議イギリス代表は十八日日英間の綿物問題に關する左のごとき印刷物を提出した。  
『日本の綿物輸出高はイギリス品を犠牲にして急激に増加しつゝある。日本當業者は製品の價格を押し下げる新市場の開拓に重點を置いてゐるのだ。加ふるに日本政府は運賃の引下げ、融資の利便賦與、労働法規の緩和、輸出品の品質検査制度等によつて綿物業を保護してゐる。以上のやうな状態の下においてイギリスの綿物業者が日本と競争すること等が提議された。』

## 邦人の期待

カルカッタ八月十三日(日)  
日印シムラ會商の日本代表の出發期が近づくとともに當市在留邦人も一層緊張を加へ、一行の一日も早くインドの地を踏まんと切望してゐる。當地在留邦民中にはボンベイと異り綿業關係以外の利益を代表するものも多く、彼等は今日の險惡なる關係により、側杖を喰つて彼等の利益を犠牲にせられることを懼れてゐる。日本よりの輸入品中現在では七割までは綿糸布が占め、三割は雜貨類であるが將來性においては後者は甚だ有望であり、且つ國家的見地からみても過去の華やかなりし綿糸布輸出に對する未練はあらうが、更にその金額においては小なりと雖も今後發展の餘地ある雜貨類の利益を輕視することは賢明でないといはれる。而して今次の過激な關稅引上げが國內産業保護を目的とする以上、比較的競争産業を有しない雜貨の輸出に力を入れることが望ましいといふのが關係者一般の意見である。

## 日印資本及び技術の合作

カルカッタ八月十四日(月)  
日印通商條約は来る十月十日を以て失効となるが現在の險惡なる對立状態の下にあつてダムピン防止法に基いて如何なる怪物が飛出さぬとも限らないとの不安が當地日本人、インド人双方に濃厚で各商品とも八月以降の輸入約定は皆無の状態である。既に四十種に上る産業の保護要請が提出されてゐるのであるからこれ等が總て直ぐ實行されないにしても少くもイギリス人の出資又は經營になる産業を競争相手とするものは何等かの形にて具體化する恐れがある。インドにおいては日本工業の優秀なるを充分認めると共にその進出に非常な脅威を感じてゐるのであるから日本が更に生産費を低下せしめて關稅の障壁を乗り越へやうと努力してもそれは結局無駄ではないか。それよりもイギリス人又はインド人と利害を共にしようといふ見地から進む方が得策でないかといふ向もある。

## 赤字消えず

現に一九三二—三三年度の豫算を見るに、歳入においては七億七千三百萬リラの不足、この中五億六千五百萬リラは小麥輸入稅の減少からである。歳出の方は十八億

# 戰債改訂問題

## 十月初旬から個別に交渉

ワシントン八月十五日(火)

去る六月十五日戰債年賦金支拂期日に際しアメリカ政府は次期支拂期日まで戦債問題全般に對して討究することを約したが、愈々来る十月上旬イギリス政府經濟顧問サー・フレデリック・リースロス氏のワシントン到着を皮切りにしてヨーロッパ債務諸國と個別に戰債改訂交渉を開始するものとみられる。右戰債交渉に關してハル國務長官は十五日次のごとく言明した。

## 支那抗日中止

上海 八月十四日(月)  
十三日來改めて開かれた盧山會議には蔣介石、汪精衛、黃郛、于學忠の諸氏及び黨部要人、安福派巨頭數名その他が全部出席し外交出入業者は非常な満足を表示してゐる。北支の重要問題を協議した。

## 日滿實業懇談會

大連 八月十五日(火)  
日滿實業懇談會は内鮮商工會大連側七十名、その他關東軍より小磯參謀長以下幕僚、滿洲國側張實業部長以下要人その他滿鐵、關

## 門野顧問

ベルリン八月十六日(水)  
國際經濟會議日本代表部顧問門野重九郎氏は十六日午前ベルリンに到着した。ベルリンの全新聞は何れも門野氏のベルリン訪問を大々的に報じてゐるが氏は約四日間ベルリンに滞在の後スイスに向ひ日本への歸國は九月の豫定である。

## 決議案採擇

大連 八月十六日(水)  
日滿實業懇談會第二日は林滿鐵總裁、張蕪卿實業部長、肥治財政部總長代理星野總務司長、日下内務局長の講演聴取後議事に入り滿場一致を以て左の二決議案を採擇した。

## 貨物積替協定

モスクワ八月十三日(日)  
ハバロフスク來電によればウズリ鐵道當局並に北鐵管理局間にボグラニチナヤ驛における輸出入貨物の積替に關し愈々具體的取極めが出来上り、北鐵を通じて再びウラチオストクに貨物を輸出し得ることとなつた。これがため輸入業者は非常な満足を表示してゐる。

## 支那抗日中止

上海 八月十四日(月)  
十三日來改めて開かれた盧山會議には蔣介石、汪精衛、黃郛、于學忠の諸氏及び黨部要人、安福派巨頭數名その他が全部出席し外交出入業者は非常な満足を表示してゐる。北支の重要問題を協議した。

## 日滿實業懇談會

大連 八月十五日(火)  
日滿實業懇談會は内鮮商工會大連側七十名、その他關東軍より小磯參謀長以下幕僚、滿洲國側張實業部長以下要人その他滿鐵、關

# イタリーの豫算

## 財政政策と國民の信認

主要諸國中、豫算が七月に始まり翌年六月末を以て終るのイタリカとイタリーである。

イタリーの本年度財政に關しては同閣下院財政委員會の報告を見ても、藏相ユング氏の演説を讀んでも、頗る樂觀的言辭が述べられてゐる。然しこれは決してイタリーの財政が完全に立直り不況が著しく改善したといふのではない。

## 赤字消えず

現に一九三二—三三年度の豫算を見るに、歳入においては七億七千三百萬リラの不足、この中五億六千五百萬リラは小麥輸入稅の減少からである。歳出の方は十八億

## 支那抗日中止

上海 八月十四日(月)  
十三日來改めて開かれた盧山會議には蔣介石、汪精衛、黃郛、于學忠の諸氏及び黨部要人、安福派巨頭數名その他が全部出席し外交出入業者は非常な満足を表示してゐる。北支の重要問題を協議した。

# 日滿實業懇談會

## 兩國の經濟提携に關し懇談

大連 八月十五日(火)  
日滿實業懇談會は内鮮商工會大連側七十名、その他關東軍より小磯參謀長以下幕僚、滿洲國側張實業部長以下要人その他滿鐵、關

百萬リラを削減したのはよく、財政難の深刻であることを物語るものである。  
一九三三—三三三三年度豫算  
歳入 二七、四〇〇萬リラ  
歳出 二〇、〇〇〇萬リラ  
不足 七、四〇〇萬リラ

## 「新しき貯蓄」政策

この情勢に處するイタリー財政の基調は何か、藏相ユング氏に從へばかうである。  
『イタリー財政政策の基調は國民の政府に對する限りなき信認の裡に見出される。無論國民は財布をばたいてその貯蓄を國家のために動員するといふのでないが、しかしこの信認は惹いて國民を驅つて國家の利益になる方面に投資せしめることとなるのだ。これこそイタリーの「新しき貯蓄」政策である。』

## 貨幣政策は不變

然らばイタリーの貨幣政策は如何か。  
イタリーには現在ざつと六十七億リラ(約六億七千萬圓)の金準備がある。これに對し紙幣發行高は百三十億リラであるから、準備割合は五割以上である。これだけあれば金準備に關する限り充分に貨幣の健全は保たれる。

# 支那抗日中止

## 盧山會議で決議

上海 八月十四日(月)  
十三日來改めて開かれた盧山會議には蔣介石、汪精衛、黃郛、于學忠の諸氏及び黨部要人、安福派巨頭數名その他が全部出席し外交出入業者は非常な満足を表示してゐる。北支の重要問題を協議した。

世界經濟會議が開かれ、爲替安定や金本位の問題が喧ましく言はれた當時、イタリーはフランスを中心とする金本位ブロックに加擔した。イタリーの持つ貨幣政策はどんなものか、今少し藏相の言に聽かう。  
『イタリーにとつては今更貨幣安定や金本位復歸でもない。既に一九二七年十二月廿一日イタリーはこれを経験した。そして今これを維持して行くだけで再びこれを變へるやうなことは望むものではない。  
兎も角も他國が何をやらうとイタリーは首相ムッソリーニによつて決定せられた政策の遂行以外に一歩も出でないものだ。この政策は既に十ヶ年の試練を経て來てゐる。』

## 支那抗日中止

上海 八月十四日(月)  
十三日來改めて開かれた盧山會議には蔣介石、汪精衛、黃郛、于學忠の諸氏及び黨部要人、安福派巨頭數名その他が全部出席し外交出入業者は非常な満足を表示してゐる。北支の重要問題を協議した。

## 日滿實業懇談會

大連 八月十五日(火)  
日滿實業懇談會は内鮮商工會大連側七十名、その他關東軍より小磯參謀長以下幕僚、滿洲國側張實業部長以下要人その他滿鐵、關

東廳、大使館側臨席八十三通譯を加へ總數四百餘名参加して十五日堂に會し滿蒙の資源開發、日滿兩國の經濟提携に關し懇談を遂げる外臨席の各要路者よりそれぞれ専門の部門につき詳細なる説明を聴取意見を交換した。會議の結果については各方面より異常なる期待と關心が懸けられてゐる。

## 決議案採擇

大連 八月十六日(水)  
日滿實業懇談會第二日は林滿鐵總裁、張蕪卿實業部長、肥治財政部總長代理星野總務司長、日下内務局長の講演聴取後議事に入り滿場一致を以て左の二決議案を採擇した。

## 貨物積替協定

モスクワ八月十三日(日)  
ハバロフスク來電によればウズリ鐵道當局並に北鐵管理局間にボグラニチナヤ驛における輸出入貨物の積替に關し愈々具體的取極めが出来上り、北鐵を通じて再びウラチオストクに貨物を輸出し得ることとなつた。これがため輸入業者は非常な満足を表示してゐる。

## 支那抗日中止

上海 八月十四日(月)  
十三日來改めて開かれた盧山會議には蔣介石、汪精衛、黃郛、于學忠の諸氏及び黨部要人、安福派巨頭數名その他が全部出席し外交出入業者は非常な満足を表示してゐる。北支の重要問題を協議した。

## 日滿實業懇談會

大連 八月十五日(火)  
日滿實業懇談會は内鮮商工會大連側七十名、その他關東軍より小磯參謀長以下幕僚、滿洲國側張實業部長以下要人その他滿鐵、關



### アメリカ 景氣指針

#### 電力生産高

ニューヨーク八月十六日(水)  
エジソン電氣協會発表、八月十二日(土)に終る一週間のアメリカ電力生産高は十六億二千七百七十七キロワット時であった。これを前週に比べると二千三百萬キロワット時の減少である。

△備考(單位千キロ)  
七月廿九日迄一週間 一、六三二、〇〇〇  
八月五日 同 一、六〇〇、〇〇〇  
八月十二日 同 一、五七〇、〇〇〇  
一九三二年同期 一、四七五、〇〇〇  
三一年同 一、六〇〇、〇〇〇  
三〇年同 一、六七五、〇〇〇

#### 鐵道貨物 輸送貨車數

ニューヨーク八月十九日(土)  
アメリカ鐵道協會発表、十二日(土)を以て終る一週間のアメリカ

鐵道貨物輸送貨車數は六十二萬三千車であった。これを前週と比較すると一萬車の増加である。

△備考  
七月廿九日迄一週間 六八、〇〇〇車  
八月五日 同 六三、〇〇〇  
八月十二日 同 六三、〇〇〇  
一九三二年同期 五三、〇〇〇  
三一年同 七三、〇〇〇  
三〇年同 九三、〇〇〇

#### 七月のアナリスト 景氣指數

ニューヨーク八月十八日(金)  
アナリスト誌発表、本年七月のアメリカ景氣指數概算は九〇・四である。これは一九三〇年四月以来の最高レコードで前月に比し實に一四・四の猛騰である。

△備考 右指數は推定標準を一〇〇としてある。

各年七月 最近十二ヶ月  
一九三二年 九三・〇  
三一年 九二・〇  
三〇年 九二・〇  
三〇年 九二・〇

#### 農具會社配當

ニューヨーク八月十七日(木)  
アメリカ著名の農具會社たるインナーナショナル・ハーヴェスタ社は本日(木)一株(ノーパー)に付十五セントの四半期通常配當を据置ぐ旨発表した。

アメリカ電話電信配當 據置

ニューヨーク八月十六日(水)  
アメリカ電話電信會社は本日(水)半期通常配當を一株(額面百ドル)につき二ドル二十五セントに据置

#### 株式市況

ニューヨーク八月十八日(金)  
今週のニューヨーク株式市場においては農産物や鋼材の調子が市場を左右する主材料となり、初め相場は低落した。商工界よりの情報殊に製鋼作業率、電力生産高、貨物輸送貨車數等の諸統計も季節的

#### 株式市況

ロンドン八月十七日(木)  
今週のロンドン株式市場は夏枯閑散期なるに拘らず、氣配は概して良好、就中金銀株は金地金相場の高騰を跳びて新たな買氣をひいてゐる。

優等證券類は極めて閑散。外國公債は概して堅り。但しルーマニア公債のみは同國の外債モラトリアム宣言のため軟調を示した。支那及び日本公債は騰勢著し

#### ニューヨーク 爲替市況

ニューヨーク八月十五日(火)  
最近ニューヨークにおけるドル貨は連日強調を続けつゝあるが、その原因としてニューヨークでは左の諸點を挙げてある。

一、インフレ政策の可能性に對する一般の人氣が稍や轉換して來たこと。

一、過般來世界各地の爲替市場において對米爲替の空賣りが嵩んで居るために買理めの餘儀なきに至つてゐること。

一、ドル貨に對して季節的需要が擡頭しつゝあること。

一方ドル貨騰騰の結果外國向け爲替は依然低落歩調をたどつてゐる。即ちイギリス向けは本日大引四ドル四十一セント半と二セント

#### 爲替平衡 資金設定か

ロンドン八月十七日(木)  
ロンドンにおける對米爲替は最近漸落歩調をたどりドル貨の強調を反映してゐるが、本日は一學三セント半方反撥して四ドル四十三セント半となつた。かくドル貨が急軟化したのはニューヨークのジャーナル・ユーマース紙が巨額の爲替平衡資金設定近しと報じたのが響いたためとみられてゐる。

#### ロンドン 爲替市況

ロンドン八月十七日(木)  
今週のロンドン外國爲替市場は取引少額、各國爲替は概ねポンドに不利な動きを見せてゐた。しかしドル貨の回復歩調は本十七日に至り一頓挫の形となつた。支那及び日本爲替は閑散である。

#### 銀塊市況

ロンドン八月十六日(水)  
今週のロンドン銀塊市況に關しては左のごとく報じてゐる。

大陸筋の賣物は依然現れてゐたが安値には支那筋は買支へ氣味であつた。パザール筋及び思惑筋は時々買方に廻つてゐるが、轉賣物を出した。一方アメリカ筋は毎日午後には買ひに傾いてゐるが、市場に影響を與へる程ではなかつた。

目先氣配は可成り堅りを呈して居り、大した變化がありさうにみえない。

ロンドン八月十七日(木)  
今週のロンドン銀塊市況に關しては左のごとく報じてゐる。

インドル筋及び大陸筋は賣つた。投機筋もよく賣つた。支那筋は買つたが、取引は少量であつた。市場は特筆すべき材料もなく引續き極めて無活氣を呈してゐる。

#### 金融市況

ロンドン八月十七日(木)  
資金需要稍や多忙なるも供給は依然潤澤である。

手形割引市場は堅り氣勢となつてきた。

公定割引歩合引下  
八月十五日(火)  
オランダ國立銀行は十五日公定割引歩合を三分半より三分に引下げた。同銀行は去る七月廿八日四分半から三分半に利下げして今日に及んだものである。

#### オランダ銀行

ロンドン八月十六日(水)  
インド準備銀行法調査委員會は十五日夜の報告書を發表した。その内容は左のごとくである。

一、資本金五千萬ルーピーを以て準備銀行の設立を勧告す。右資

#### ジャワ銀行 公定割引歩合引下

バタウィア八月十五日(火)  
ジャワ銀行は十五日公定割引歩合を五分より四分半に引下げた。同銀行は去る七月一日割引歩合を四分半より五分に引上げて今日に至つたものである。

#### ルーマニアの トランスファ モラ實施

ブカレスト八月十四日(月)  
ルーマニア政府は十四日の閣議の決定に基き大蔵大臣に對し即時外債のトランスファ・モラトリウムを實施する權限を賦與した。右モラトリウムの骨子は左の通りである。

一、國家の自治體資金並に公共商業獨占體により外國に支拂はるべき債務は爾今一切そのトランスファ・モラを停止し國立銀行に預金す。

一、右モラトリウムは各債權國が現在の商業關係を緩和し對外支拂に必要な外貨獲得が可能となるまで繼續するものとす。

#### インド準備銀行設立されん

ロンドン八月十六日(水)  
インド準備銀行法調査委員會はため民間株主の所有とす。

一、インドはスターリング本位を維持すべきことを勧告す。

右に關する法案は多分來る九月のインド立法會議に提出される管

#### 金銀塊輸出入額

ドイツ七月中の  
ベルリン八月十五日(火)  
ドイツ聯邦統計局発表、七月中の金銀塊輸出入額は左の通りである。(單位百萬マルク△印入超)

項目	今年七月	昨年七月
輸入	三三	三三
輸出	七六	七六
出超	△四三	△四三

【備考】輸入 輸出 出超  
本年七月 三三 七六 △四三  
昨年七月 三三 七六 △四三

#### 英佛金塊相場

ロンドン八月十八日(金)  
正貨積出高

項目	昨日	昨日
輸出	一、八五〇	一、一〇〇
輸入	三、〇〇〇	三、〇〇〇

△汽船 Maritima 號積  
銀貨 プッシュヤールへ

#### 金銀塊輸出入額

イギリス  
ロンドン八月十八日(金)

項目	輸入	輸出
金塊	一、〇〇〇	一、〇〇〇
銀塊	一、〇〇〇	一、〇〇〇

上海金塊後場  
立會時刻を變更  
上海 八月十九日(土)  
上海金業交易所は去る七月十一日以来後場立會開始時刻を三十分間遅らせ午後二時半としてゐるが、八月廿一日(月)より午後二時開

ロンドン八月十七日(木)  
今週のロンドン銀塊市況に關しては左のごとく報じてゐる。

インドル筋及び大陸筋は賣つた。投機筋もよく賣つた。支那筋は買つたが、取引は少量であつた。市場は特筆すべき材料もなく引續き極めて無活氣を呈してゐる。







### 一九三三—三四年度 印棉第一回豫想

カルカッタ八月十八日(金) インド政府は一九三三—三四年度棉花植付反別第一回豫想を一千四百三萬一千元と發表した。これに昨年同年度發表の約五十五萬一千元の増加である。なほ第一回豫想は大體全棉産地の六、七割に相當する地域を基礎としたものである。



### マンチエスター 綿糸布市況

八月十六日(水) 綿糸、綿糸とも原棉相場の動搖のため取引は依然概して非常に局限されてゐた。

### 英印綿業協力 新機關設置

ロンドン八月十九日(土) デイリー・テレグラフ紙マンチエスター來電によればランカシア綿業者とインド棉花栽培業者との協力を圖るべき新英印機關設置計畫の準備は着々進捗しつつあり、その手初めとしてインド棉花二萬箱の積出準備が進められてゐる。

### インド紡績 昨年度の欠損

ボンベイ八月十七日(木) インド各地に紡績を所有し、紡績界に一大勢力を築いてゐるカリムボーイ氏の経営によるカリムボーイ工場始め個々の同系工場は三ヶ月を以て終る一年の決算を本日發表した。これによると右五社の資本合計九百五十萬ルーピーに對する昨年度の欠損額は二百六萬七千ルーピーと實に二割以上の赤字を示してゐる。これを日本内地の紡績に比すれば雲泥の差で結局インド紡績の機械設備、職工の能率等が劣つてゐることを明白に物語るものに外ならず、彼等も亦充分これを認めてゐる。

### メリヤス關稅引上説

ボンベイ八月十六日(水) 最近又復カルカッタにおいて綿メリヤスの關稅引上説が流布せられ、市場の注意を惹いてゐる。引上率は現行の從價二割五分より五割に、又は七割五分とも言はれてゐるが、五割説が有力の模様である。風説發生は頗る根據あるもので六月の綿製品關稅引上げの時にも拘らず、政府は考慮中なる口實の下に除外した。然るに十月末まで延期された綿業保護法の期限到來と共に政府はこれに對する何等かの態度を決定するやうに迫り居り、そこへつて當業者の猛烈な運動再開され、この噂を生むに至つたのである。尤も今日一新聞は綿業保護法は三月まで延長されるならんと報じてゐるが眞偽不明である。

### ロンドン 砂糖市況

ロンドン八月十九日(土) 買手は依然として頗る警戒的態度をとつてゐる。

### ニューヨーク 生糸市況

ニューヨーク八月十七日(木) ニューヨーク生糸市場は今週のニューヨーク生糸市場は落付に乏しかった。市場が果して現在の値頃を維持し得るか否かに對しては確信なく、買手はこれに失望して先行きも少しはつきりするまで秋物の製造を手控へんとしてゐる状態である。絹製品の小賣も行きは稍見直しつゝあるが、これも餘り期待はかけられない。何となれば紡績業各方面に労働争議續發せば秋物の取引も全く不振となるべく、ひいては衣服製造業も定期生糸は活潑。

### シカゴ博の 生糸デー

中央蠶糸會の宣傳 シカゴ 八月十九日(土) 日々盛況を極めてゐるシカゴの進歩の世紀大博覽會は十九日日本生糸デーを催し日本中央蠶糸會は種々の重さの絹布、特に男子洋服用のものを正式にアメリカ人士に紹介した。而して本日の生糸デーに際し最新流行の男女洋服の品評會が催されたが日本の絹地を用いて作つた洋服が斷然異彩を放ち頗る好評を博した。右終つて午餐會が催され中央蠶糸會々長貴族院議員今井五介氏は主賓として出席し左のごとく挨拶を述べた。

### ニューヨーク七月中の 絹物輸入高

品名	六月	七月
絹二重	三、五八	二、五八
絹一重	一、五八	一、五八
絹(支那品)	一、五八	一、五八
絹(支那品)	一、五八	一、五八
合計	七、一〇	六、二〇

### 上海生糸相場

品名	八月十四日(月)
一〇〇元	一〇〇元
八〇元	八〇元
七〇元	七〇元
六〇元	六〇元

### ジャワ七月中の 砂糖荷動統計

品名	本年七月	昨年七月
白双廿五	一、〇七五、〇〇〇	一、〇七五、〇〇〇
中双及黄双	二、〇〇〇、〇〇〇	二、〇〇〇、〇〇〇
其他	一、〇〇〇、〇〇〇	一、〇〇〇、〇〇〇
全島合計	四、〇七五、〇〇〇	四、〇七五、〇〇〇

### ジャワ七月中の 砂糖輸出高

品名	本年七月	昨年七月
スエズ以	三、〇〇〇、〇〇〇	三、〇〇〇、〇〇〇
西諸國	一、〇〇〇、〇〇〇	一、〇〇〇、〇〇〇
香港	一、〇〇〇、〇〇〇	一、〇〇〇、〇〇〇
支那	一、〇〇〇、〇〇〇	一、〇〇〇、〇〇〇
日本(含)	一、〇〇〇、〇〇〇	一、〇〇〇、〇〇〇
其他諸國	一、〇〇〇、〇〇〇	一、〇〇〇、〇〇〇
合計	九、〇〇〇、〇〇〇	九、〇〇〇、〇〇〇



### ロンドン 油脂市況

ロンドン八月十九日(土) △亞麻仁、亞麻仁油及び茶種 孰れも買氣なし。

### 農産物豊作

昨年度北滿の大水害と匪賊横行に禍ひされ減收を餘儀なくされた滿洲農産物は本年は治安の回復と昨年の水害によつて地味が著しく肥沃となつたこととため豊作が豫想されてゐるが滿洲經濟調査會第一部、同哈爾濱事務所及び滿洲國實業廳の共同調査による今年度第一回作物豫想高は左のごとくである。(單位噸△印減)

### ニューヨーク 砂糖市況

ニューヨーク八月十八日(金) マカド政權の倒壊、次いで成立したキューバ新政權のチャドボルン協定に對する態度不明並に積出割當に關するワシントン砂糖會議が何等の成果もみずに終つたことは今週市場の最大の材料であつた。△粗糖 初め引込みを呈したが、その後手堅くなつた。今週の市中賣買出來高はキューバ糖八萬三千袋、ポルトリコ糖一萬二千袋、フイリッピン糖九千袋、合計十萬四千袋に過ぎなかつた。キューバにおける労働状態は頗る不安視せられてゐるが、これがはつきりするに連れ漸次キューバからの賣物が増加すべしとみられてゐる。然し精製糖會社はこれに對して餘り大した懸念を有してゐない。最も市場の先行きは不透明であり、當業者は前途の成行き待ちの姿である。△精製糖 轉賣物の内には四セソト四五の安値で手に入るものも若干ある。會社の賣り値は四セソト七〇で前週と保合。

### ジャワ第五回 産糖豫想

スラバヤ八月十四日(月) 關印砂糖販賣組合は一九三三年度ジャワ糖第五回全島收穫豫想を左のごとく發表した。

品名	本年七月	昨年七月
白双廿五	一、〇七五、〇〇〇	一、〇七五、〇〇〇
中双及黄双	二、〇〇〇、〇〇〇	二、〇〇〇、〇〇〇
其他	一、〇〇〇、〇〇〇	一、〇〇〇、〇〇〇
全島合計	四、〇七五、〇〇〇	四、〇七五、〇〇〇

品名	本年七月	昨年七月
スエズ以	三、〇〇〇、〇〇〇	三、〇〇〇、〇〇〇
西諸國	一、〇〇〇、〇〇〇	一、〇〇〇、〇〇〇
香港	一、〇〇〇、〇〇〇	一、〇〇〇、〇〇〇
支那	一、〇〇〇、〇〇〇	一、〇〇〇、〇〇〇
日本(含)	一、〇〇〇、〇〇〇	一、〇〇〇、〇〇〇
其他諸國	一、〇〇〇、〇〇〇	一、〇〇〇、〇〇〇
合計	九、〇〇〇、〇〇〇	九、〇〇〇、〇〇〇

品名	本年七月	昨年七月
スエズ以	三、〇〇〇、〇〇〇	三、〇〇〇、〇〇〇
西諸國	一、〇〇〇、〇〇〇	一、〇〇〇、〇〇〇
香港	一、〇〇〇、〇〇〇	一、〇〇〇、〇〇〇
支那	一、〇〇〇、〇〇〇	一、〇〇〇、〇〇〇
日本(含)	一、〇〇〇、〇〇〇	一、〇〇〇、〇〇〇
其他諸國	一、〇〇〇、〇〇〇	一、〇〇〇、〇〇〇
合計	九、〇〇〇、〇〇〇	九、〇〇〇、〇〇〇

昭和八年八月十三日—十九日(金)



(昭和八年八月十三日—十九日發售)

### 蘭印砂糖販賣組合 昨年糖賣値變更

スラバヤ八月十六日(水) 蘭印砂糖販賣組合は一九三二年の糖の賣値を當分百キロに付五盾四分ノ三を以て基準とし、インド西海岸向けはこれより四分ノ三盾、インド東海岸向けは四分ノ一盾の値引きをなすこととなつた。

### 蘭印砂糖販賣組合 昨年産白双賣約

(八月九日) 八月十六日(水) 二、〇〇〇トン 五盾 十九日(土) 〇〇〇 五盾



### シカゴ小麦市況

シカゴ 八月十六日(水) ▲賣物殺到▼ シカゴ取引所は本日寄付より愈々相場最低限度を撤廃して取引を開始したが、寄付早々から賣物殺到して各穀物相場

### 不安人気

シカゴ 八月十八日(金) 今週のシカゴ小麦市況をみると、週初め相場は七月卅一日の大引相場まで低落し釘付け無商内となつたので仲買商は取引をウイニベツ

### 国際小麦會議再び召集

八月廿一日よりロンドンで開催

ジュネーヴ八月十五日(火) 聯盟事務局長ジョセフ・アゾノル氏はカナダ、アメリカ、オーストラリア、アルゼンチン四ヶ國の要請に基づき来る八月廿一日よりロンドンにおいて国際小麦會議を召集するに決し十五日世界の主要小麦輸出入國二十ヶ國に對し右會議に關する招請狀を發した。既に世界の四大小麥生産國たるアメリカ、カナダ、オーストラリア、アルゼンチンの四ヶ國が會議召集を要請した事實に徴し少くとも右四ヶ國間に小麥の生産輸出制限に就き暫定的協定が成立したことは確實とみられる。

### 減産問題とアメリカの方針

ワシントン八月十五日(火) アメリカ、アルゼンチン、カナダ、オーストラリアの四大小麥生産

は暴落し一日の値動き限度に達した。即ち小麦においては各限五セントとなり、あと大引までは取引出來ず相場も動かなくなつた。

シカゴ 八月十九日(土) ▲反撥▼ シカゴ取引所理事會は目下穀物の一日の値幅限度を撤廃すべく考慮中と傳へられるが、果してこれが撤廢をなすか或は値幅を擴大すに止まるかは未定ながら何れにしても何等かの取引の制限緩和あるべしと見越されることは市場の好材料となり、初め少量の賣物があつたに拘らず、相場は一般的買物に煽られて各限約四セント方急反撥をみせた。大引の相場は本日の高値を稍や下廻つてみたが、しかし前日に較べ三セント以上の上値を示してゐた。

グ市場に移すに至り、これがためウイニベツはアメリカよりの手仕舞ひに押されて崩落した。シカゴの相場が最低限度まで續落したのは主として理窟ぬきの不安人氣に基いたものであつたが十七日に至つて俄然人氣轉換、買物殺到し大反騰をみせるに至つた。而して小麦産地よりの情報も依然として強氣的であつたことは買氣を刺戟し更に一大小麦ブール設立の噂が擴がつたことも上騰を扶けた。尤もこのブール設立の噂はその後に至つて否定された。

一方来る廿一日(月曜日)にはポートランドにおいて東洋向け輸出小麦の補助問題に關する會議が開かれる筈であるが、この種の輸出に充てるため太平洋岸北部地方より得らるべき小麦は五千萬ブツセルに達するものとみられてゐる。十八日には市場又復落付を缺き相場は値動き限度の五セントを引落したが、これは一部利喰賣りによるものであるが、一方小麦輸入諸國の需要が五億五千二百萬ブツセルに達するものとみられてゐる。

### 小麦ブール 設定計畫討議説

カンサス・シティ 八月十七日(木) 當市スター紙の報道によれば當市及びシカゴの穀物業者は小麦定期市場の落勢を阻止するため五千萬乃至七千五百萬ドルの資金を以て一大小麦ブール設定の計畫を討議した。

### シカゴ取引所 値幅制限撤廢

シカゴ 八月十八日(金) シカゴ取引所は去る十六日より

### アメリカ政府は 小麦市場に干渉せず

農家に對しては他の方法で援助せん

ワシントン八月十五日(火) 最近のシカゴ小麦相場は取引所が設定せる最低相場に支へられて漸く落勢を喰止められてゐる状態に、この最低相場は十五日大引以後は撤回されること過般決定が當地に傳へられた。これに對し農務長官ウォーレス氏は左のごとくおけるに小麦市場の推移について

### ロンドン ゴム市況

ロンドン八月十八日(金) 今週のロンドン・ゴム市場は市況鈍感思惑筋は何れもアメリカ商

品市場の動きを注視して居り、茲許思惑取引は休止の姿であつた。一方實需筋の需要は少く大陸筋から少量の需要があつたに過ぎなかつた。買ひ方は減産案に關するその後の情報がないため一般に材料待ちの状態である。しかし一方には何等か満足なる減産計畫が行く確信は必ずしも具體化するべしとの確信を抱くものあり、このため當業者中には先物に對しては大量の賣物を出し流る向きもある。

### 穀物増收

モスクワ八月十七日(木) ソヴェート聯邦における一九三三年度小麦の收穫は頗る好成績を

しめし各州とも早くも政府に對する穀物の納付を完了してゐる。殊にハルコフ州並にレニングラード州全體の共營農場は豫定期日以前に八月中の穀物納付計畫を超實現した。又モルダヴィア自治共和國においても既に收穫を終り八月中

セルなるに對してアメリカの輸出可能餘剰が九億一千六百萬ブツセルに上ると權威ある筋が發表したことも市場に悪影響を與へた。かくて市場には目下のところ弱人氣の擡頭をみるに至つてゐるが、しかし先行きは必ず高いとみる向きも少なくない。

相場の最低限度を撤廢したが、本日の理事會においては更に一日の穀物値動きに關する制限を撤廢すべく審議するところがあつたが右は恐らく来る廿一日(月)までに發表されることとならう。

備考 今シカゴ取引所が去る七月廿八日以来採用してゐた各穀物一日値幅限度は左の通りである。

最近の小麦、棉花の續落に對し政府が何等かの方策をとることは一般に期待せられたところであるが、右に關し本日農務長官ウォーレス氏は小麦、棉花の相場が今後なほ下落するやうであれば或は小麦、棉花に對する加工税を増徴するやうなことになるかも知れないと言明した。

### 加工税増徴か

ワシントン八月十七日(木) 最近の小麦、棉花の續落に對し

ウオーレス氏は相場がどの點まで行けば右附加税を課するかに對しては何等言及しなかつたが、對課税による収入は結局農家に對して與へられるものである旨を語つて

### 東洋向け 小麦輸出審議

ワシントン八月十七日(木) 太平洋岸諸州における東洋向け小麦の輸出増加と農場の統制を期する聯邦農事管理局は廿一日オレゴン州ポートランドに會議を開き

ナチス政府は去る九日ドイツ入旅行者の外國船會社汽船乗船を禁止若くは制限せんとする言辭頗る曖昧な命令を發しナチスの壓迫は外國船にまで及ぶに至つたが政府は十八日に至り右新令の撤廢を確言した。

### リヴァプール 小麦市況

リヴァプール八月十九日(土) 来る八月廿一日よりロンドンに開かるべき世界小麦會議の成行きを待つて商内不味。

### 黄河漸く減水

上海 八月十五日(火) 黄河の洪水は十三日より漸次減水の兆がみえて来たが浸水地域は一面の泥海と化し慘狀目も當てられぬ有様である。關封城は目下浸水三尺に達し同所附近の舊黄河の流域に沿ひ流出して来た水は途中水路を變更し隴海線の南部を過ぎ安徽省の北部より江蘇省の淮河に流れ出づる傾向を示してゐるが水勢は大いに減じつゝあると。これがため一時案ぜられてゐた徐州附近及び江蘇省北部地方の水害は今までのところ免れるものとみらる

アメリカ七月中の ゴム需給統計

ニューヨーク八月十六日(木) アメリカ・ゴム協會調査、七月中のアメリカ・ゴム需給統計は左のごとくである。(單位トン)

項目	本年	昨年
輸入高	4,000,000	4,500,000
消費高	5,000,000	5,000,000
月末在	3,600,000	3,300,000
再製	1,000,000	1,000,000
消費高	4,000,000	4,000,000
備考(單位千トン)		
輸入消費	高	在荷米國向
高	高	高
本年一月	3,000,000	3,000,000
二月	2,800,000	2,800,000
三月	2,900,000	2,900,000
四月	2,800,000	2,800,000
五月	2,700,000	2,700,000
六月	2,600,000	2,600,000
七月	2,500,000	2,500,000

海運市況

ロンドン 八月十五日(火)

品名	噸位
直積	三志分一
ボンベイ・フライアデルフイア	六、五〇〇トン
亞麻仁	二志
九月積	七、五〇〇トン
コサール(エチオプト)日本	八志分一
十月積	七、五〇〇トン
ウエールス・ポートセッド	八志分一
石炭	七、〇〇〇トン
八月積	五志分三

ドイツ政府が 外船壓迫中止

ベルリン八月十八日(金)



# 國際金融・金銀塊及重要商品週統計

昭和八年八月十三日(十九日發售)

### アメリカ 通貨及金融状態

(聯邦準備銀行並に關係諸統計による。8月16日現在、單位百萬ドル)

金保有高	4,321	4,046
通貨流通高	5,612	5,706
準備銀行	166	443
割引手形	7	36
同買入手形	2,059	1,851
同手持政府證券	894	344

### イングランド 銀行週報

(8月16日現在、單位千ポンド)

政府預金	17,300	9,806
其他預金	140,500	124,219
内銀行	98,200	89,754
其他	42,300	34,464
政府證券	82,300	70,164
其他證券	21,500	33,393
内割引及貸付	10,100	14,685
證券	11,400	18,709
紙幣及金銀貨	72,100	48,645
金地金在荷	191,500	139,602
イングランド銀行券流通高	379,400	365,957
預金準備割合	45%70	36%22

### ライヒス 銀行週報

(8月15日現在、單位百萬マルク)

兌換準備額	344	900
内金準備	270	763
外國爲替	74	137
紙幣流通高	3,328	3,743
準備率	10%3	24%0

### アメリカ 棉花統計

(ニュー・ヨーク棉花取引所發表。8月17日迄今季累計、單位千俵)

出廻高	349	252
米國紡績	236	136
引渡高	352	265
輸出高	87	35
支那	13	27
英國	41	44
ドイツ	66	44
ニューヨーク	137	204
アメリカ在荷	4,022	4,569
各國棉世	7,998	8,382
界在荷	6,271	6,587
内米棉	622	469

### キューバ 砂糖統計

(ウイレット・クレール商會。8月12日調、單位トン)

作業中工場	—	—
舊糖持越高	1,616,684	1,649,795
新糖生産高	1,995,100	2,602,900
新糖輸出高	1,323,600	1,658,000
同全島在荷	2,288,200	2,469,078

### アメリカ 聯邦準備週報

(8月16日現在、單位百萬ドル)

▲資産	前年同期
總額	6,600 5,803
金準備	3,582 2,727
内聯邦準備券	2,789 2,108
割引手形	166 443
買入手形	7 36
政府證券	2,059 1,851
▲負債	前年同期
總額	6,600 5,803
聯邦準備券	2,996 2,839
預金	2,616 2,174
内加盟銀行	2,371 2,080
▲支拂準備率	前年同期
聯邦準備券及預金	68%1 58%4

### 日本銀行週報

(日本銀行 8月15日發表、單位千圓)

諸預金	164,8	113,6	69,3
諸證券	160,1	111,7	66,6
準備金	157,8	103,8	72,1
金地金	191,5	382,2	42
銀行券	191,5	385,0	42
流通高	191,5	379,4	46

### インド政府 通貨週報

(8月15日現在、單位十萬ルピー)

紙幣流通高	178,68	174,64
銀塊在印	104,32	114,52
銀貨在外	29,22	10,98
印度政府	45,12	49,14
英國政府	—	—
爲替手形	—	—

### イギリス ゴム統計

(ロンドン・ゴム協會發表、本年一月以降累計、單位トン)

入荷高	29,721	27,423
引取高	26,918	49,209
在荷高	40,544	47,713

### 兌換券發行高

(8月6日—8月12日平均)

發行高	1,055,272	950,626
正貨準備	425,069	429,065
保證準備	301,915	103,763
公債	22,000	94,542
政府證券	68,437	57,092
證券	227,850	261,162
手形	360,203	521,561

### 上海銀在荷高

(8月17日現在)

上海市	139,400千兩	104,800千兩
中總在荷高	284,500千元	217,700千元
内支那	48,600千兩	21,300千兩
銀行手持高	191,400千元	181,300千元

### 世界紡績米棉引取高

(ニュー・オリンズ棉花取引所。8月18日發表、單位千俵)

今週	315	(前週 212)
▲リヴァプール米棉在荷	今週 459	(前週 444)

### エジプト 棉花統計

(アレキサンドリア棉花取引所發表、8月17日迄今季累計、單位千カントナ)

入荷高	4,930	6,575
輸出高	6,055	7,036
在荷高	2,031	3,584

### フランス 銀行週報

(8月11日現在、單位百萬フラン)

金準備	82,083	82,226
紙幣流通高	82,188	80,770
準備率	99%9	101%8

### 營業報告

(8月12日現在)

▲負債之部▲	前年同期
資本金	60,000 60,000
積立金及損益金	138,477 128,760
發行兌換銀行券	1,041,571 934,223
政府預金	332,858 381,393
當座預金	162,503 90,916
其他	170,349 290,476
一般預金	89,171 159,828
小額紙幣準備券託金	11,260 11,380
其他	101,354 132,011
▲合計	1,774,692 1,807,596

### 上海銀輸出入額

(8月17日迄一週間)

△輸出	前年同期
銀塊(本)	320 —
兩銀(千兩)	500 —
弗銀(千元)	— 2,100
△輸入	前年同期
銀塊(本)	— —
兩銀(千兩)	200 1,660
弗銀(千元)	2,310 1,500

### ボンベイ 棉花統計

(ボンベイ棉花取引所發表、昨年9月1日より本年8月17日迄累計、單位千俵)

入荷高	2,513	2,025
輸出高	404	150
歐洲	129	210
支那	1,061	531
日本	29	38
其他	1,623	929
計	767	753

### 大連埠頭 特産物荷動統計

(8月11-15日・單位キログラム)

▲大豆▲	前年同期
入庫高	8,100 14,706
出庫高	14,133 18,547
内輸出	12,216 13,705
市内へ搬出	1,917 4,842
在庫高	164,640 152,276
▲豆粕▲	前年同期
入庫高	890 2,443
内奥地より到着	752 672
市内より搬入	138 1,771
出庫高(輸出)	2,305 4,088
在庫高	7,810 33,046
▲豆油▲	前年同期
在庫高	1,283 1,004

### アメリカ準銀 加盟銀行勘定

(8月9日現在、單位百萬ドル)

投資並に貸出	16,524	18,622
準銀に對する預金	1,708	1,618
當座預金	10,495	10,794
定期預金	4,537	5,638

### ▲資産之部▲

拂込未済資本金	15,000	15,000
現金及地金	473,585	497,202
金貨及金地金	425,070	429,066
其他	48,515	68,136
割引手形	616,685	678,468
政府法	22,000	22,000
政府貸付金	2,924	75,467
時貸付金	27,111	30,030
外國爲替	29,998	32,247
公債	415,630	117,189
代理店勘定	97,098	210,388
政府勘定	45,245	37,572
特殊現金	—	—
小額紙幣準備保管金	11,260	11,380
其他	18,152	80,648
▲合計	1,774,692	1,807,596

### 上海銀輸出入額 (續)

8月3日	52	350	—
10日	—	1,280	—
17日	320	500	—
8月3日	—	200	2,130
10日	—	200	3,340
17日	—	200	2,310

### 毎日目統計

▲大豆▲	8月1-5日	8月6-10日
入庫高	10,860	11,804
出庫高	17,772	10,575
内輸出	16,205	7,786
市内へ搬出	1,567	2,789
在庫高	169,444	170,673
▲豆粕▲	8月1-5日	8月6-10日
入庫高	728	673
内奥地より到着	259	480
市内より搬入	469	193
出庫高(輸出)	1,217	1,862
在庫高	10,414	9,225
▲豆油▲	8月1-5日	8月6-10日
在庫高	1,498	1,179



日銀決算の内容

國債引受増加及び手持國債値上りにより利益増加

十九日開催の日本銀行第百二回 割引料は案外少く二百萬圓程度に...

三和銀行生る

大阪三和銀行の合併 八月十七日三十四、山口、鴻池...

七月末の國債現在額

Table with columns for bond types (e.g., 五分利付英貨, 四分利付米貨) and their values.

同日限り解散し、翌十二月九日より新設銀行の營業を開始する豫定である...

爲替管理法強化

大藏省は爲替管理法に基き本邦爲替銀行の海外支店又は出張所に...

八月一日現在の内地在米高は二、千二百七十七萬一千石と發表された...

端境期過剩米

八月一日現在の内地在米高は二、千二百七十七萬一千石と發表された...

Table titled '内地在米見積高' showing rice stock data for various regions and dates.

Table titled '全國小賣物價' showing price indices for various commodities across different months.

八月中旬の對外貿易狀況 輸出最盛期に惠まれた茲數旬の對外貿易は大幅の出超に終始して...

Table titled '東京・大阪手形交換高' showing exchange rates and amounts for Tokyo and Osaka.

Table titled '日本銀行帳尻' showing bank account balances and exchange rates.







昭和八年八月十三日(十九日發信)

日期	スチール株 (百部)				アノコ ンダ株 (50部)	ゼネラ ル・モ ス (10部)	ラジオ ・ボ ン 新 株	モン ト ボ 新 株	鐵道株 平均	工業株 平均	諸株 出來高	東京 國 債	長期先限後揚引值 (額面百圓建)						
	寄付	高値	安値	大引									甲號 五分	第三 五分	一回 四分	二回 四分	二年 五分	二年 五分	佛貨 四分
8月14日(月)	52	52 $\frac{3}{4}$	51 $\frac{1}{2}$	52 $\frac{1}{2}$	16 $\frac{1}{2}$	30 $\frac{3}{4}$	8 $\frac{1}{2}$	24	48.58	96.53	125	—	—	—	99.70	99.65	—	—	178.30
15日(火)	52 $\frac{3}{4}$	53	52 $\frac{1}{4}$	52 $\frac{1}{2}$	16 $\frac{1}{2}$	30 $\frac{3}{4}$	8 $\frac{1}{2}$	24 $\frac{1}{2}$	48.58	96.63	100	—	—	—	101.75	100.05	100.00	—	179.45
16日(水)	51 $\frac{1}{2}$	51 $\frac{1}{2}$	49 $\frac{3}{4}$	50	16 $\frac{1}{2}$	29 $\frac{1}{2}$	8	23	46.89	94.44	200	—	—	—	100.00	100.00	—	—	179.95
17日(木)	50	54 $\frac{3}{4}$	50	54	17 $\frac{1}{4}$	31 $\frac{1}{2}$	8 $\frac{1}{4}$	26	49.08	99.30	200	—	—	—	101.70	100.00	100.00	—	179.65
18日(金)	54 $\frac{1}{4}$	54 $\frac{3}{4}$	52 $\frac{1}{2}$	52 $\frac{1}{2}$	17	30 $\frac{3}{4}$	8 $\frac{1}{2}$	25 $\frac{1}{2}$	48.55	98.32	200	—	—	—	—	100.00	100.00	—	179.95
19日(土)	休	—	—	—	—	—	—	—	—	—	—	—	—	—	100.00	100.00	—	—	180.15

日期	日本公社債 (百ドルに付)														賣買出來高	
	日 六分半利	同 五分半利	東京市 五分半利	横濱市 六分	東京市 五分半利	同六分利	東京市 五分半利	同六分利	大同電 力七分	同 六分半利	東邦電 力七分	宇治川 電七分	日本電 力六分半利	東京發 電六分半利	臺灣電 力五分半利	六分半 利米債
8月14日(月)	88 $\frac{1}{2}$	—	69 $\frac{1}{2}$	66 $\frac{1}{4}$	62 $\frac{1}{2}$	65	62	72	64	74 $\frac{1}{4}$	—	67	62	61 $\frac{3}{4}$	22	—
15日(火)	89	74	65 $\frac{1}{2}$	—	63 $\frac{1}{4}$	66	62	—	—	—	78	—	—	62 $\frac{1}{2}$	22	12
16日(水)	88 $\frac{1}{4}$	73 $\frac{1}{2}$	68	68	62 $\frac{1}{2}$	—	61 $\frac{1}{4}$	70	62 $\frac{1}{2}$	—	—	66 $\frac{1}{4}$	60 $\frac{1}{2}$	—	40	78
17日(木)	88 $\frac{1}{2}$	74 $\frac{1}{2}$	67	67 $\frac{1}{2}$	63 $\frac{1}{2}$	66 $\frac{1}{2}$	62	—	63 $\frac{1}{4}$	—	76 $\frac{1}{2}$	67	—	63	16	13
18日(金)	88 $\frac{1}{4}$	75 $\frac{1}{2}$	—	67 $\frac{1}{2}$	63 $\frac{1}{2}$	66 $\frac{1}{2}$	62 $\frac{1}{4}$	71	62 $\frac{1}{4}$	76	76	—	60 $\frac{1}{2}$	62 $\frac{1}{4}$	13	18
19日(土)	休	—	—	—	—	—	—	—	—	—	—	—	—	—	—	—

日期	日本公社債 (百ポンドに付)														銀 債 五 分 利	銀 債 三 分 利
	第一 四分 利	同利 貨	第三 四分 利	同利 貨	五分 利	六分 利	五分半 利	東京市 五分半 利	東京市 五分半 利	東京市 五分半 利	東京市 五分半 利	東京市 五分半 利	東京市 五分半 利	東京市 五分半 利		
8月14日(月)	71 $\frac{1}{4}$	69	87 $\frac{1}{4}$	94 $\frac{1}{4}$	90 $\frac{3}{4}$	96	72 $\frac{1}{2}$	89	86 $\frac{1}{2}$	98 $\frac{1}{2}$	86 $\frac{1}{4}$	89	100	—	—	
15日(火)	71 $\frac{1}{4}$	69	87 $\frac{1}{4}$	94	90 $\frac{3}{4}$	96	72 $\frac{1}{2}$	89	86 $\frac{1}{2}$	98 $\frac{1}{2}$	85 $\frac{1}{2}$	88 $\frac{1}{2}$	100	—	—	
16日(水)	71 $\frac{1}{2}$	69 $\frac{1}{4}$	88 $\frac{1}{4}$	95 $\frac{1}{2}$	91 $\frac{1}{2}$	96	73 $\frac{1}{2}$	89	86 $\frac{1}{2}$	98 $\frac{1}{2}$	86 $\frac{1}{4}$	87 $\frac{1}{2}$	100	—	—	
17日(木)	71 $\frac{1}{4}$	69 $\frac{1}{2}$	88 $\frac{1}{2}$	95 $\frac{1}{4}$	91 $\frac{1}{4}$	96	75 $\frac{1}{2}$	89 $\frac{1}{2}$	87 $\frac{1}{2}$	98 $\frac{1}{2}$	86 $\frac{1}{2}$	87	100	—	—	
18日(金)	71 $\frac{1}{4}$	69 $\frac{1}{2}$	88 $\frac{1}{2}$	96 $\frac{1}{4}$	92 $\frac{1}{4}$	96	75 $\frac{1}{2}$	89 $\frac{1}{2}$	87 $\frac{1}{2}$	98 $\frac{1}{2}$	86 $\frac{1}{2}$	86	100	—	—	
19日(土)	休	—	—	—	—	—	—	—	—	—	—	—	—	—	—	

日期	ニユーヨーク		ロンドン		金銀塊相場		塊		銀塊 (一オンス建)				巨	海	金	塊
	現物	先物	現物	先物	現物	先物	現物	先物	現物	先物	現物	先物				
8月14日(月)	17 $\frac{1}{2}$	17 $\frac{1}{2}$	17 $\frac{1}{2}$	17 $\frac{1}{2}$	17 $\frac{1}{2}$	17 $\frac{1}{2}$	35 $\frac{1}{2}$	35 $\frac{1}{4}$	35.70	36.47	37.22	3,450	865.7	—	—	—
15日(火)	17 $\frac{3}{4}$	17 $\frac{1}{2}$	17 $\frac{3}{4}$	17 $\frac{1}{2}$	17 $\frac{3}{4}$	17 $\frac{1}{2}$	35 $\frac{1}{2}$	35 $\frac{1}{2}$	35.40	36.16	36.95	4,350	877.0	—	—	—
16日(水)	17 $\frac{3}{4}$	17 $\frac{1}{2}$	17 $\frac{3}{4}$	17 $\frac{1}{2}$	17 $\frac{3}{4}$	17 $\frac{1}{2}$	35	35 $\frac{1}{2}$	35.20	35.86	36.70	5,575	875.2	—	—	—
17日(木)	17 $\frac{3}{4}$	17 $\frac{1}{2}$	17 $\frac{3}{4}$	17 $\frac{1}{2}$	17 $\frac{3}{4}$	17 $\frac{1}{2}$	35 $\frac{1}{2}$	36	36.30	37.08	37.85	5,700	873.3	—	—	—
18日(金)	17 $\frac{1}{2}$	18	17 $\frac{1}{2}$	18	17 $\frac{1}{2}$	18	36 $\frac{1}{2}$	36 $\frac{1}{4}$	36.15	36.85	37.60	5,400	834.5	—	—	—
19日(土)	17 $\frac{1}{2}$	17 $\frac{1}{2}$	17 $\frac{1}{2}$	17 $\frac{1}{2}$	17 $\frac{1}{2}$	17 $\frac{1}{2}$	35 $\frac{1}{2}$	36 $\frac{1}{4}$	—	—	—	—	843.5	—	—	—

日期	東京市中金利			手形割引率			大阪市中金利			手形割引率		
	空日拂	無条件	普通物	紡績	業商	擔保附	空日拂	無条件	月越物	六十日	商業	紡績
8月14日(月)	0.6 $\frac{1}{2}$	0.70	0.65—0.70	0.85—1.20	0.90—1.70	1.20—1.80	0.60—0.70	0.60—0.75	0.65—1.20	0.65—1.20	1.20—1.70	0.65—1.20
15日(火)	0.6 $\frac{1}{2}$	0.70	0.65—0.70	0.85—1.20	0.90—1.70	1.20—1.80	0.60—0.70	0.60—0.75	0.65—1.20	0.65—1.20	1.20—1.70	0.65—1.20
16日(水)	0.6 $\frac{1}{2}$	0.70	0.65—0.70	0.85—1.20	0.90—1.70	1.20—1.80	0.60—0.70	0.60—0.75	0.70—1.20	0.65—1.20	1.20—1.70	0.65—1.20
17日(木)	0.6 $\frac{1}{2}$	0.70	0.65—0.70	0.85—1.20	0.90—1.60	1.20—1.70	0.60—0.70	0.60—0.75	0.70—1.20	0.65—1.20	1.20—1.70	0.65—1.20
18日(金)	0.6 $\frac{1}{2}$	0.70	0.65—0.70	0.85—1.20	0.90—1.60	1.20—1.70	0.60—0.70	0.60—0.75	0.70—1.20	0.65—1.20	1.20—1.70	0.65—1.20
19日(土)	0.6 $\frac{1}{2}$	0.70	0.65—0.70	0.85—1.20	0.90—1.60	1.20—1.70	0.60—0.70	0.60—0.75	0.70—1.20	0.65—1.20	1.20—1.70	0.65—1.20

日期	電信為替銀行賣										電信為替銀行買 (△印名目)			電信為替出來値 △印名目			
	ロンドン (一磅)	上海 (一元)	日本 (百圓)	フランス (一法)	オランダ (一盾)	ドイツ (一マルク)	イタリー (一リラ)	スイス (一法)	ブラジル (ミレイス)	カナダ (一ドル)	ポ ン ベ イ	シ ン ガ ポ ール	ロンドン (一磅)	日本 (百圓)	ニユー ヨーク (百部)	ロンドン (一磅)	日本 (百圓)
8月14日(月)	4.44 $\frac{1}{4}$	27.75	26.75	5.25 $\frac{1}{4}$	54.20	32.15	7.07	26.02	8.29	5 $\frac{1}{2}$	—	1.63 $\frac{1}{4}$	80 $\frac{3}{4}$	298 $\frac{3}{4}$	2.3 $\frac{1}{2}$	51 $\frac{1}{2}$	191 $\frac{1}{2}$
15日(火)	4.41 $\frac{1}{2}$	27.50	26.50	5.24 $\frac{1}{4}$	54.00	31.95	7.04 $\frac{1}{2}$	25.81	8.29	5 $\frac{1}{2}$	—	1.63 $\frac{1}{4}$	80 $\frac{1}{2}$	302 $\frac{1}{2}$	2.3 $\frac{1}{2}$	51 $\frac{1}{2}$	192
16日(水)	4.40 $\frac{1}{4}$	27.37	26.12	5.23	53.88	31.85	7.02 $\frac{1}{2}$	25.75	8.29	5 $\frac{1}{2}$	—	1.63 $\frac{1}{4}$	80	303	2.3 $\frac{1}{2}$	51	192 $\frac{1}{4}$
17日(木)	4.49	27.62	26.75	5.32 $\frac{1}{2}$	54.85	32.30	7.14	26.25	8.29	5 $\frac{1}{2}$	—	1.61 $\frac{1}{16}$	79 $\frac{1}{2}$	304	2.3 $\frac{1}{2}$	51	193
18日(金)	4.48 $\frac{1}{4}$	28.62	27.00	5.32	54.90	32.50	7.17	26.25	8.29	5 $\frac{1}{2}$	—	1.63 $\frac{1}{4}$	79 $\frac{1}{4}$	296	2.3 $\frac{1}{2}$	51 $\frac{1}{2}$	193
19日(土)	4.49 $\frac{1}{2}$	28.37	26.87	5.33 $\frac{1}{4}$	55.02 $\frac{1}{2}$	32.50	7.17 $\frac{1}{2}$	26.35	8.29	5 $\frac{1}{2}$	—	1.6 $\frac{1}{4}$	79 $\frac{1}{4}$	297	2.3 $\frac{1}{2}$	51 $\frac{1}{4}$	193

日期	電信為替 (△印名目)						電信為替 (一磅に付)						シドニー 電信為替 (澳洲百部)		電信為替銀行買 △印日本 名目(百圓)		
	アメリカ 最(一磅)	上海 (一元)	ポ ン ベ イ (一法)	香 港 (一法)	日 本 (一圓)	同市場 (中值)	パ リ ー 着 (一磅)	ベル リン	ア ム ス テ ル ダム	ブ ラ ッ ズ ル	マ リ ッ ド	ミ ラ ン	ベル ン	%	%	留比	留比
8月14日(月)	4.45 $\frac{1}{2}$	1.3 $\frac{1}{2}$	1.6 $\frac{1}{2}$	1.4 $\frac{1}{2}$	1.2 $\frac{1}{2}$	1.2 $\frac{1}{2}$	84.53	13.89	8.20	23.71	39.62	63.00	17.12	25	25	80 $\frac{3}{4}$	80 $\frac{3}{4}$
15日(火)	4.42 $\frac{1}{2}$	1.3 $\frac{1}{2}$	1.6 $\frac{1}{2}$	1.4 $\frac{1}{2}$	1.2 $\frac{1}{2}$	1.2 $\frac{1}{2}$	84.28	13.84	8.17	23.65	39.51	62.75	17.09	25	25	80 $\frac{1}{2}$	80 $\frac{1}{2}$
16日(水)	4.40	1.3 $\frac{1}{2}$	1.6 $\frac{1}{2}$	1.4 $\frac{1}{2}$	1.2 $\frac{1}{2}$	1.2 $\frac{1}{2}$	84.18	13.84	8.17	23.64	39.51	62.75	17.08	25	25	80 $\frac{1}{2}$	80 $\frac{1}{2}$
17日(木)	4.43 $\frac{1}{2}$	1.3	1.6 $\frac{1}{2}$	1.4 $\frac{1}{2}$	1.2 $\frac{1}{2}$	1.2 $\frac{1}{2}$	84.25	13.85	8.17	23.64	39.53	62.71	17.09	25	25	80	80
18日(金)	4.53 $\frac{1}{4}$	1.3 $\frac{1}{4}$	1.6 $\frac{1}{2}$	1.5	1.2 $\frac{1}{2}$	1.2 $\frac{1}{2}$	84.46	13.88	8.19	23.69	39.54	62.84	17.13	25	25	79 $\frac{3}{4}$	79 $\frac{3}{4}$
19日(土)	4.49 $\frac{1}{2}$	1.3 $\frac{1}{4}$	1.6 $\frac{1}{2}$	1.4 $\frac{1}{2}$	1.2 $\frac{1}{2}$	1.2 $\frac{1}{2}$	84.40	13.87	8.19	23.68	39.51	62.84	17.12	25	25	80	80

日期	電信為替銀行賣				電信為替出來値				電信為替銀行買				上海銀百元に對 する大連銀票市 中現物出來値
	ロンドン 賣手(一元)	日 本 買手 (百圓)	ニユー ヨーク 買手 (百部)	ジャ ワ 買手 (百圓)	ロンドン (一磅)	上海 (百圓)	日 本 (百圓)	ニユー ヨーク (百部)	ロンドン (一磅)	ニユー ヨーク (百部)	日 本 (百圓)	買手	
8月14日(月)	1.2 $\frac{1}{2}$	103	103 $\frac{1}{2}$	27 $\frac{1}{4}$	1.4 $\frac{1}{2}$	111 $\frac$							



昭和八年八月三十一日十九日發信

金物相場

Table of gold and silver market prices. Columns include dates (8月14日 to 19日), various metal types (e.g., 標準銅, 電氣銅), and prices in yen and cents. Includes a section for 'シンガポール' (Singapore) prices.

相場

Table of commodity market prices. Lists items like 'ニユーヨーク' (New York) and 'ロンドン' (London) with their respective prices. Includes a '重要リカ品相場指数' (Important Commodity Market Index) section.

綿

Table of cotton market prices. Columns show dates (8月14日 to 19日) and various cotton grades with their prices. Includes a 'アレキサンドリヤ' (Alexandria) section.

花相

Table of flower market prices. Lists items like 'ニューオリンズ' (New Orleans) and 'ボーンベイ' (Borneo Bay) with their prices. Includes a 'プローチ' (Prochi) section.

場

Table of market prices for rice and cotton. Columns show dates (8月14日 to 19日) and various grades of rice and cotton with their prices.

綿糸相場

Table of cotton yarn market prices. Lists items like '巨海綿糸' (Giant Sea Cotton Yarn) and '東京綿糸' (Tokyo Cotton Yarn) with their prices.

生

Table of market prices for various goods. Columns show dates (8月14日 to 19日) and various grades with their prices.

糸相

Table of thread market prices. Lists items like 'ニ市' (Nishi) and 'ロンドン' (London) with their prices.

場

Table of market prices for various goods. Columns show dates (8月14日 to 19日) and various grades with their prices.



昭和八年八月十三日(十九日發售)

人絹相場	東	定期 (百封度建)					大	定期 (百封度建)					福	定期 (百封度建)				
		8月限	9月限	10月限	11月限	12月限		8月限	9月限	10月限	11月限	12月限		8月限	9月限	10月限	11月限	12月限
		圓	圓	圓	圓	圓		圓	圓	圓	圓	圓		圓	圓	圓	圓	圓
8月14日(月)		103.60	101.80	100.60	98.10	96.00		104.60	102.00	100.00	97.20	95.60		104.10	103.50	101.80	98.80	96.70
15日(火)		104.20	103.00	101.70	99.40	97.90		106.00	104.90	102.90	99.40	97.00		106.80	105.80	103.70	100.90	98.50
16日(水)		104.40	103.60	101.90	99.80	97.70		106.20	105.00	103.70	99.40	97.10		106.60	105.50	103.40	100.40	98.10
17日(木)		105.00	104.30	103.00	100.90	98.80		107.00	106.40	104.50	100.80	98.20		107.00	105.80	103.80	100.90	98.10
18日(金)		105.60	103.90	102.00	99.10	98.10		106.50	104.70	102.60	99.50	97.10		107.10	105.40	103.30	100.40	98.00
19日(土)		106.10	104.60	102.80	101.20	99.30		106.00	104.70	102.50	99.00	98.40		107.30	106.40	104.10	101.40	98.90

砂糖相場	ニ	市出中來値 c.f.紐青 キユ 8月積	定期 (一 封度)							取引出來高 (單位ト)	粗糖(糖96% c.i.f.) 買手値(ロンドン又はリヴァプール)	ス	轉賣市場最終見當値(白双百基瓦建)						
			9月限	12月限	1月限	3月限	5月限	7月限	8月限				10月限	12月限	直渡	8月渡	9月渡	10月渡	11月渡
			仙	仙	仙	仙	仙	仙	志片				志片	志片	厘	厘	厘	厘	厘
8月14日(月)	買手	1 1/2	1.29	1.38	1.40	1.46	1.51	1.56	74,100	4.07 1/2	4.10	4.11	5.60	5.60	5.65	5.70	5.70		
15日(火)	買手	1 1/2	1.34	1.44	1.45	1.51	1.56	1.62	27,700	4.09 1/2	4.10	5.00 1/2	5.60	5.60	5.65	5.70	5.70		
16日(水)	賣手	1 1/2	1.30	1.39	1.41	1.48	1.53	1.58	18,550	4.07 1/2	4.08	4.10 1/2	5.60	5.60	5.65	5.70	5.70		
17日(木)	買手	1 1/2	1.34	1.42	1.44	1.50	1.55	1.61	18,150	4.07 1/2	4.08 1/2	4.11	5.60	5.60	5.65	5.70	5.70		
18日(金)	買手	1 1/2	1.36	1.45	1.47	1.53	1.59	1.65	27,300	4.07 1/2	4.09	4.11 1/2	5.60	5.60	5.65	5.70	5.70		
19日(土)	休	-	-	-	-	-	-	-	-	4.08 1/2	4.09 1/2	5.00 1/2	5.60	5.60	5.65	5.70	5.70		

麻袋相場	東	分置糖保稅品 (百斤建)						大	分置糖保稅品 (百斤建)						麻袋相場	本船直渡(百枚建)		ヘシ	シュート	
		8月限	9月限	10月限	11月限	12月限	1月限		8月限	9月限	10月限	11月限	12月限	1月限		鐵節	青節		直渡	10月渡
		圓	圓	圓	圓	圓	圓		圓	圓	圓	圓	圓	圓		留比	留比		留比	留比
8月14日(月)		12.07	12.18	12.32	-	12.58	12.69		12.10	12.20	-	12.43	12.53	12.63		24	26	13 1/2	27 1/2	29
15日(火)		12.10	12.21	12.37	-	12.64	12.73		12.14	-	-	-	12.53	12.63		23 1/2	26 1/2	13 1/2	26 1/2	28 1/2
16日(水)		12.03	-	12.35	12.49	12.60	12.69		12.13	-	-	-	12.54	12.63		23 1/2	26 1/2	13 1/2	27	28 1/2
17日(木)		12.06	-	-	-	12.61	12.72		12.10	-	-	-	12.51	12.61		23 1/2	26 1/2	13 1/2	27 1/2	29 1/2
18日(金)		12.19	-	-	-	12.70	12.79		12.16	-	-	-	12.46	12.65		23 1/2	26 1/2	13 1/2	28 1/2	30
19日(土)		12.14	-	-	-	12.67	-		12.17	-	-	-	-	-		23 1/2	26 1/2	13 1/2	28	29 1/2

油脂相場	ニ	棉實油 (一 封度)		現物、關稅濟 (亞麻仁油及菜種油は一ガロン、其他一 封度に付)		取引	亞麻仁油、ロンドン渡		ト	亞麻仁油、ロンドン渡		ト	トリヤ菜種			
		10月限	1月限	8月16日(水)	大豆油(粗製、太平洋)		9,12月限	1,4月限		9,12月限	1,4月限		8,9月積	1,1,2月積	8,9月積	産地積
		仙	仙	仙	仙		仙	仙		仙	仙		志	志	志	志
8月14日(月)		5.12	5.28	亞麻仁油(粗製、紐青)	72仙	大豆油(粗製、太平洋)	6仙 1/2	賣手	20 1/2	賣手	21 1/4	賣手	10 1/4	賣手	10 1/2	
15日(火)		5.03	5.19	菜種油(精製、樽入)	70仙	落花生油(東洋品)	8仙	賣手	20 1/2	賣手	21 1/4	同	10 1/4	同	10 1/2	
16日(水)		5.08	5.14	棉實油(同 上)	4仙 1/2	椰子油(セイロン)	3仙	同	20 1/2	同	21 1/4	同	10 1/4	同	10 1/2	
17日(木)		5.15	5.40	同 上(粗製、紐青)	3仙 1/2	支那桐油(樽入、太平洋)	6仙 1/2	同	20 1/2	同	21 1/4	同	10 1/4	同	10 1/2	
18日(金)		5.20	5.35			荏油(同 上)	9仙	同	20 1/2	同	21 1/4	同	10 1/4	同	10 1/2	
19日(土)		5.28	5.45			蓖麻子油(第三號樽入)	9仙 1/2	同	20 1/2	同	21 1/4	同	10 1/4	同	10 1/2	

小麥相場	シ	一 プツセル 建			取引	一 プツセル 建			ポ	一 プツセル 建			ウ	一 プツセル 建		
		9月限	12月限	5月限		9月限	12月限	5月限		9月限	12月限	5月限		10月限	12月限	5月限
		仙	仙	仙		仙	仙	仙		仙	仙	仙		仙	仙	仙
8月14日(月)		0.92 1/2	0.95 1/4	0.99 1/2	高 仙	70	74	75 1/2	79	70 1/4	71 1/4	76 1/2				
15日(火)		0.92 1/2	0.95 1/4	0.99 1/2	安 仙	70	74	75 1/2	79	71 1/2	73 1/2	78 1/4				
16日(水)		0.87 1/2	0.90 1/4	0.94 1/2	1,000	69	73	70 1/2	74	70 1/2	71 1/2	76 1/2				
17日(木)		0.89 1/2	0.93	0.96 1/2	1,000	70	75	69 1/2	74	72 1/4	74 1/2	79 1/2				
18日(金)		0.84 1/2	0.88	0.91 1/2	6,000	68 1/2	73 1/2	69	73 1/2	70 3/4	72 1/4	77 1/2				
19日(土)		0.88 1/2	0.91 1/2	0.95 1/2	3,000	70	75 1/2	70	75	71 1/2	73 1/2	78 1/2				

相場	リ	輸入稅込 (百封度建)			本船	四十九封度建		東京	一 石 建			大阪	一 石 建		
		10月限	12月限	3月限		8月限	10月限		8月限	9月限	10月限		8月限	9月限	10月限
		片	片	片		元	元		圓	圓	圓		圓	圓	圓
8月14日(月)		61 1/2	63 1/2	65	名口42 1/2	2,270	2,310	22.81	22.92	23.68	22.10	22.44	23.50		
15日(火)		61 1/4	63 1/2	65 1/2	名口42 1/2	2,265	2,3075	22.64	22.81	23.40	21.75	22.06	23.20		
16日(水)		60 1/2	62 1/2	64 1/2	名口42 1/2	2,265	2,3000	22.45	22.71	23.37	21.61	22.09	23.18		
17日(木)		61 1/2	63 1/2	65 1/4	名口42 1/2	2,2675	2,3100	22.59	22.85	23.51	21.83	22.24	23.29		
18日(金)		61 1/2	63 1/2	66	名口42 1/2	2,2675	2,3125	22.46	22.64	23.25	21.67	22.00	23.05		
19日(土)		60 1/4	62 1/2	64 1/2	名口42 1/2	2,2625	2,3000	22.34	22.61	23.25	21.55	21.99	22.98		

ゴム相場	シ	ト (一 封度)				取引	シート △印名目		シ	シート (一 封度)		ニ	現賣相場最高値		
		(現物)		(10,11,12月渡)			現物	10,11,12月買手		現物	10,11,12月渡		8月16日(木)	(一 封度に付)	
		買手	賣手	買手	賣手		仙	仙		仙	仙		クレープ	(フラインクオノ)	
8月14日(月)		3 1/2	3 1/2	3 1/2	3 1/2	6 1/2	7 1/2	12 1/2	12 1/2	13 1/2	13 1/2	428	388		
15日(火)		3 1/2	3 1/2	3 1/2	3 1/2	7	7 1/2	12 1/2	12 1/2	13 1/2	13 1/2				
16日(水)		3 1/2	3 1/2	3 1/2	3 1/2	6 1/2	6 1/2	12 1/2	12 1/2	12	12				
17日(木)		3 1/4	3 1/2	3 1/2	3 1/2	7 1/2	7 1/4	11 1/2	12	12	12				
18日(金)		3 1/4	3 1/2	3 1/2	3 1/2	6 1/2	7 1/2	12 1/2	12 1/2	12	12				
19日(土)		休	-	-	-	休	-	12	12 1/2	12	12 1/2				

滿洲特産物相場	大	十四日限、一 枚 銀 建						現	大	月末限、百斤 銀 建						現				
		現物	8月限	9月限	10月限	11月限	12月限			高	安	現物	8月限	9月限	10月限		11月限	12月限	高	安
		圓	圓	圓	圓	圓	圓			圓	圓	圓	圓	圓	圓		圓	圓	圓	圓
8月14日(月)		1.380	-	-	-	-	-	1.380	1.360	4.46	4.45	4.50	4.48	4.46	4.44	4.46	4.38			
15日(火)		1.390	1.400	-	-	1.370	-	1.400	1.385	4.50	4.48	4.50	4.52	4.48	4.46	4.53	4.47			
16日(水)		1.380	1.405	-	-	-	-	1.405	1.405	4.48	4.45	4.49	4.46	4.42	4.43	4.54	4.49			
17日(木)		1.395	1.400	-	-	1.390	-	1.400	1.400	4.48	4.45	4.48	4.47	4.42	4.42	4.52	4.47			
18日(金)		1.405	1.415	-	1.395	-	-	1.415	1.400	4.55	4.52	4.56	4.52	4.48	4.48	4.56	4.49			
19日(土)		1.390	-	-	-	1.395	-	1.395	1.395	4.50	4.48	4.51	4.48	4.44	4.42	4.45	4.42			

大	現	十四日限、百斤 銀 建						大	現	定 期			現	ハ		
		現物	8月限	9月限	10月限	11月限	12月限			8月28日限	豆油	大豆			豆粕	豆油
		圓	圓	圓	圓	圓	圓			高	安	百斤			車	千枚
8月14日(月)		-	-	-	13.50	-	-	105.95	-	106.00	105.90	15	180	16	24	
15日(火)		13.70	-	-	13.50	-	-	105.95	-	106.00	105.80	15	143	16	17	
16日(水)		13.65	13.50	-	-	-	-	106.50	-	106.60	106.15	20	110	2	1	
17日(木)		13.65	13.55	-	-	-	-	106.55	-	106.70	106.50	10	212	9	10	
18日(金)		13.70	13.60	13.60	13.50	-	-	106.75	-	106.85	106.70	35	397	16	25	
19日(土)		13.50	13.55	13.50	-	-	-	107.05	-							







